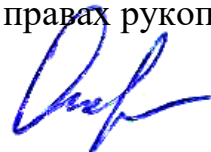


На правах рукописи



Огородникова Екатерина Сергеевна

**ТЕОРИЯ И МЕТОДОЛОГИЯ ФОРМИРОВАНИЯ
ГИБРИДНОЙ МОДЕЛИ
ОРГАНИЗАЦИОННО-ЭКОНОМИЧЕСКОГО МЕХАНИЗМА
СФЕРЫ СОЦИАЛЬНЫХ УСЛУГ**

Специальность 5.2.3 – Региональная и отраслевая экономика
(экономика сферы услуг)

АВТОРЕФЕРАТ
диссертации на соискание ученой степени
доктора экономических наук

Екатеринбург – 2025

Диссертационная работа выполнена
на кафедре менеджмента и предпринимательства
ФГБОУ ВО «Уральский государственный экономический университет»

Научный консультант: доктор экономических наук, доцент
Плахин Андрей Евгеньевич (Россия), заведующий
кафедрой менеджмента и предпринимательства
ФГБОУ ВО «Уральский государственный
экономический университет», г. Екатеринбург

Официальные оппоненты: доктор экономических наук, доцент
Кожевина Ольга Владимировна (Россия),
профессор кафедры ИБМ 4 «Менеджмент»
ФГАОУ ВО «Московский государственный
технический университет имени Н. Э. Баумана
(национальный исследовательский университет)»,
г. Москва

доктор экономических наук, доцент
Паникарова Светлана Викторовна (Россия),
профессор кафедры региональной экономики,
инновационного предпринимательства
и безопасности ФГАОУ ВО «Уральский
федеральный университет имени первого
Президента России Б. Н. Ельцина», г. Екатеринбург

доктор экономических наук, профессор
Щербенко Ева Владиславовна (Россия),
профессор кафедры торгового дела и маркетинга
ФГАОУ ВО «Сибирский федеральный
университет», г. Красноярск

Ведущая организация: ФГБОУ ВО «Санкт-Петербургский государственный
экономический университет», г. Санкт-Петербург

Защита состоится 24 марта 2026 г. в 10:00 на заседании диссертационного
совета 24.2.425.02, созданного на базе ФГБОУ ВО «Уральский государственный
экономический университет», по адресу: 620144, г. Екатеринбург, ГСП-985,
ул. 8 Марта/Народной Воли, 62/45, ФГБОУ ВО «Уральский государственный эко-
номический университет», зал диссертационных советов (ауд. 150).

Отзывы на автореферат, заверенные гербовой печатью, просим направлять
по адресу: 620144, г. Екатеринбург, ГСП-985, ул. 8 Марта/Народной Воли, 62/45,
ФГБОУ ВО «Уральский государственный экономический университет», ученому
секретарю диссертационного совета 24.2.425.02.

С диссертацией можно ознакомиться в научной библиотеке ФГБОУ ВО
«Уральский государственный экономический университет». Автореферат диссер-
тации размещен на официальном сайте Минобрнауки России: <https://vak.gisnauka.ru>
и на сайте ФГБОУ ВО «Уральский государственный экономический университет»:
<https://www.science.usue.ru>.

Автореферат разослан «___» _____ 2026 г.

Ученый секретарь
диссертационного совета,
доктор экономических наук, доцент

Н. В. Новикова

Общая характеристика работы

Актуальность исследования обусловлена нисходящим трендом доли выпуска сферы социальных услуг Российской Федерации в совокупном выпуске экономики при общем увеличении числа потребителей, что свидетельствует об ухудшении ситуации в обеспечении гарантий доступа граждан России к социальным услугам. Одним из основных условий существования социального государства, закрепленным в Конституции Российской Федерации, является гарантированное равенство прав на образование, здравоохранение, социальное обслуживание, культуру для всего населения страны. Соответственно, организационно-экономический механизм предоставления социальных услуг должен обеспечивать возможность реализовать данные гарантии вне зависимости от территории нахождения и экономической ситуации получателей услуг. Следовательно, актуализируется направление в области обоснования теоретико-методологических положений исследования и практических рекомендаций по разработке гибридной модели организационно-экономического механизма сферы социальных услуг, учитывающее следующие условия.

Во-первых, селективное описание элементов организационно-экономического механизма сферы социальных услуг в рамках теоретико-методологических положений теории услуг, теории общественного и клубного блага, теории инфраструктуры, отдельных течений неoinституциональной теории не позволяет в полной мере осуществить его исследование в части гибридного взаимодействия субъектов.

Во-вторых, методологические ограничения модели развития сферы социальных услуг, основанных как на принципах иерархии, так и на принципах рынка. Нормативные и статистические методы направлены на достижение показателей инфраструктурной обеспеченности в соответствии с нормативами и не позволяют оценить расходование ресурсов в рамках гибридной модели. Методы оценки экономической эффективности используют принципы оценки, применимые для коммерческих организаций, что противоречит основам формирования организационно-экономического механизма для данной сферы, закрепленной в концепции социального государства.

В-третьих, устоявшиеся противоречия между сформировавшейся методологией оценки эффективности гибридной модели организационно-экономического механизма сферы социальных услуг, характеризующейся достижением максимальной прибыли при меньших расходах, и требованиями к увеличению выпуска социальных услуг. Расширение выпуска сферы социальных услуг за счет деятельности негосударственных организаций без учета эффективности распределения ими общественных ресурсов.

В-четвертых, современный уровень знаний о методах и инструментах координации взаимодействия субъектов организационно-экономического механизма сферы социальных услуг, сформированный в рамках теории развития предпринимательства, не позволяет обосновать комплексы координа-

ционных мероприятий, способствующих увеличению выпуска социальных услуг в условиях ограниченных ресурсов.

В-пятых, на практике сокращение эффективности распределения общественных ресурсов в сфере социальных услуг противоречит достижению национальных целей развития Российской Федерации на период до 2030 г. и на перспективу до 2036 г. в части сохранения населения, укрепления здоровья и повышения благополучия людей, поддержки семьи, реализации потенциала каждого человека, развития его талантов, воспитания патриотичной и социально ответственной личности.

Таким образом, актуальным и своевременным становится решение комплексной научной проблемы, решение которой позволит преодолеть негативные проявления сокращения эффективности распределения общественных ресурсов в сфере социальных услуг, а именно разработки теоретико-методологических положений формирования гибридной модели организационно-экономического механизма функционирования сферы социальных услуг, основанной на принципах аллокативной эффективности использования ограниченных ресурсов.

Степень научной разработанности проблемы. Обсуждение проблем функционирования организационно-экономического механизма сферы социальных услуг находит отражение в научных и прикладных исследованиях.

Огромный вклад в формирование отечественной теории услуг, в научное исследование дефиниции и содержания сферы социальных услуг внесли Э. М. Агабабян, Л. Т. Бакулина, Н. В. Голомолзина, Е. П. Дятел, Г. А. Карпова, И. В. Краковецкая, Т. Н. Кутаева, В. А. Лазарев, О. А. Лановенко, И. В. Малофеев, С. А. Маркина, Н. А. Машкина, Д. С. Милль, Л. Б. Нюренбергер, Н. В. Путило, О. И. Радина, П. В. Сергеев, Л. В. Соловьева, М. Д. Сущинская, И. В. Шавандина, Л. В. Хорева, А. А. Шишкин и др.

Теоретическое обоснование моделей организационно-экономического механизма сферы социальных услуг в современных условиях представили в своих трудах российские ученые В. С. Антонюк, И. И. Артамонов, В. Б. Беневоленский, Е. И. Борисова, В. В. Бруснева, И. В. Брыжко, А. Ж. Буликеева, Ю. В. Гнездова, В. В. Горбунова, Е. А. Дикарев, В. К. Докальская, С. М. Кулешов, Л. Г. Кухтинова, Н. М. Логачева, И. А. Медведева, С. Г. Медянцева, И. В. Мерсиянова, Л. А. Мещерякова, Г. И. Осадчая, В. А. Плотников, Л. И. Полищук, А. В. Полянин, С. Г. Пьянкова, И. В. Соклакова, Л. А. Сосупова, Н. Г. Типенко, В. В. Хухлина, Д. О. Шеяненко, Н. Л. Шкиндер и др.

Концептуальное обоснование гибридных связей моделей организационно-экономических механизмов сферы социальных услуг содержится в работах С. Алерта, Дж. Барлета, С. Голдсмита, Ф. Муалерта, А. Николса, Е. Остром, М. Портера, Л. И. Рыженко, О. А. Сиденко, С. Худа, В. Эггерса и др.

Фундаментальное обоснование методологических основ функционирования организационно-экономического механизма сферы социальных

услуг представлено в работах российских исследователей Т. Б. Белозеровой, Е. А. Ветровой, В. Б. Зотова, С. Н. Ивановой, О. В. Кожевиной, Е. В. Михалкиной, И. Н. Молчанова, А. П. Морозовой, О. Г. Седых, Г. В. Синицына, Т. А. Соломиной, С. А. Писанки, Г. Н. Шановой и др.

Вопросы методического обеспечения организационно-экономического механизма сферы социальных услуг в условиях динамичной экономической среды нашли отражение в работах Б. Х. Алиева, Ю. М. Белозеровой, А. Н. Ильченко, А. А. Илюхина, Е. А. Козловой, А. В. Материкина, К. Н. Новиковой, Н. В. Парушиной, Е. В. Попова, В. С. Степанова, Н. М. Сурниной, О. Ю. Ульяновой, Е. В. Фроловой, Э. И. Чебанова, А. В. Чисникова, Н. И. Яшиной, С. О. Ященко и др.

Вопросы методического обеспечения функционирования моделей координативной сферы социальных услуг нашли отражение в исследованиях А. Н. Ильченко, А. А. Илюхина, Е. А. Козловой, А. В. Материкина, К. Н. Новиковой, С. В. Паникаровой, Е. В. Попова, К. А. Семячкова, В. С. Степанова, Н. М. Сурниной, О. Ю. Ульяновой, Е. В. Фроловой, Е. В. Щербенко, Н. И. Яшиной, С. О. Ященко и др.

Вопросы развития негосударственного сектора сферы социальных услуг рассматриваются в работах П. Вентури, С. Деккера, С. В. Дорошенко, И. М. Концовой, Р. Майолини, А. В. Мамоновой, С. Карнини-Пулино, З. Э. Сабировой, Т. Н. Савиной и других авторов.

Вопросы развития предпринимательства в сфере социальных услуг рассматриваются в работах Е. О. Брызгиной, П. Вентури, С. Декстера, С. В. Дорошенко, А. А. Козырева, И. М. Концовой, Р. Майолини, А. В. Мамоновой, С. Пулино, З. Э. Сабировой, Т. Н. Савиной и других авторов.

Актуальность и практическая значимость научной проблемы, недостаточная научная разработанность отдельных ее аспектов в экономических исследованиях определили выбор темы, объекта, предмета, цели и задач диссертационного исследования.

Объектом исследования является сфера социальных услуг Российской Федерации.

Область исследования соответствует п. 4.1 «Теоретико-методологические основы анализа проблем развития отраслей сферы услуг», п. 4.2 «Вопросы оценки и повышения эффективности хозяйственной деятельности на предприятиях и в отраслях сферы услуг», п. 4.4 «Ресурсный потенциал отраслей сферы услуг и эффективность его использования», п. 4.16 «Политика регулирования и поддержки развития отраслей сферы услуг» Паспорта научной специальности 5.2.3 – Региональная и отраслевая экономика (экономика сферы услуг).

Предмет исследования – совокупность организационно-экономических отношений, возникающих в процессе формирования гибридной модели организационно-экономического механизма сферы социальных услуг Российской Федерации.

Цель диссертационной работы заключается в решении научной проблемы, связанной с развитием теоретико-методологических положений формирования гибридной модели организационно-экономического механизма функционирования сферы социальных услуг и обоснованием методических подходов к достижению аллокативной эффективности использования ограниченных ресурсов.

Для достижения указанной цели диссертационного исследования предполагается последовательное решение следующих **задач**:

1) сформировать теоретические положения развития сферы социальных услуг в рамках гибридной модели организационно-экономического механизма на основе систематизации положений теории услуг, теории человеческого капитала, неинституциональной экономической теории;

2) обосновать методологические подходы и принципы формирования гибридной модели организационно-экономического механизма функционирования сферы социальных услуг, отвечающие специфическим свойствам социальных услуг;

3) предложить методическое обеспечение формирования гибридной модели организационно-экономического механизма функционирования сферы социальных услуг, позволяющее провести комплексное эмпирическое исследование современного состояния сферы социальных услуг Российской Федерации с позиции параметров выпуска, ресурсного обеспечения и аллокативной эффективности производителей сферы социальных услуг;

4) разработать методическое обеспечение оценки методов координации в гибридной модели организационно-экономического механизма сферы социальных услуг, позволяющее провести комплексное эмпирическое исследование связи использования методов координации и параметров аллокативной эффективности функционирования производителей сферы социальных услуг;

5) сформулировать концепцию модификации гибридной модели организационно-экономического механизма сферы социальных услуг в соответствии с принципом обеспечения аллокативной эффективности, составить прогноз изменения выпуска производителей сферы социальных услуг в регионах Российской Федерации.

Научная новизна диссертационного исследования заключается в формировании новых научных представлений о конструировании модели организационно-экономического механизма сферы социальных услуг на основании принципа аллокативной эффективности использования ограниченных ресурсов и закрепления использования данного принципа в итерациях организационно-экономического механизма сферы социальных услуг с помощью методов, относящихся к иерархической, рыночной и общественной координации.

Теоретическая значимость диссертационной работы заключается в формировании новых научных представлений о развитии организаци-

онно-экономического механизма функционирования сферы социальных услуг на основе эндогенных параметров, определяющих в процессе формирования экономического контура действие принципа аллокативной эффективности распределения ресурсов, а при формировании координационного контура – принципа селективного отбора и согласования мероприятий, относящихся к группам иерархических, рыночных и общественных форм координации. Теоретическая значимость диссертационного исследования также заключается в развитии понятийного аппарата, позволяющего сформировать целостное теоретическое описание использования гибридной модели организационно-экономического механизма функционирования сферы социальных услуг, доказательстве необходимости изменения фундаментальных принципов оценки эффективности функционирования сферы социальных услуг с позиции сравнения количественных параметров выпуска производителями социальных услуг, относящимися к различным моделям организационно-экономического механизма. Разработанная автором методология формирования гибридной модели организационно-экономического механизма сферы социальных услуг позволяет обосновать новое направление исследований, связанных с обоснованием эффективности распределения ограниченных ресурсов.

Практическая значимость диссертационного исследования заключается в возможности использования теоретических и методологических положений для формирования гибридной модели организационно-экономического механизма функционирования сферы социальных услуг, позволяющего эффективно использовать общественные ресурсы с целью достижения гуманистических функций государства путем максимизации удовлетворения социальных потребностей граждан Российской Федерации в рамках локальных сообществ, регионов и национальной экономики в целом, а именно использование аналитических методик позволяет выявить параметры аллокативной эффективности распределения ресурсов организациями в рамках утилитарных моделей организационно-экономического механизма функционирования сферы социальных услуг и сформировать комплекс инструментов, соотносимых с различными типами координации, направленных на стимулирование достижения параметров аллокативной эффективности производителей социальных услуг. Практическое использование положений авторского подхода к формированию гибридной модели организационно-экономического механизма функционирования сферы социальных услуг позволит обеспечить связанность параметров аллокативной эффективности субъектов производителей социальных услуг и координационных мероприятий, направленных на стимулирование увеличения совокупного выпуска. Положения диссертации могут быть использованы органами государственной и муниципальной власти для решения проблем увеличения уровня обеспеченности и удовлетворенности населения социальными услугами и достижения гуманистических целей развития Российской Федерации.

Методология и методы исследования. Теоретико-методологическую основу диссертационного исследования составили положения теории услуг, теории общественных и клубных благ, теории инфраструктуры, теории человеческого капитала, сетевой теории, неоклассической и институциональной теорий. Проблемы и процессы развития сферы социальных услуг рассмотрены через призму подходов, объясняющих природу координации элементов организационно-экономического механизма сферы социальных услуг: ресурсного, отношенческого и сетевого.

Решение методологических задач в исследовании гибридной модели организационно-экономического механизма сферы социальных услуг осуществляется в рамках организационной методологии, детализированной в структурном и функциональном аспектах, ресурсной методологии, характеризующей инфраструктурно-распределительную, рыночную, партисипативную модели функционирования организационно-экономического механизма сферы социальных услуг, и авторской методологии формирования гибридной модели организационно-экономического механизма сферы социальных услуг, основанной на принципе оценки аллокативной эффективности.

Решение эмпирических задач основано на поэтапной декомпозиции параметров выпуска отраслей сферы социальных услуг в соответствии с балансовыми моделями «затраты – выпуск», оценки аллокативной эффективности при формировании состава субъектов организационно-экономического механизма сферы социальных услуг, оценки методов координации с позиции закрепления использования принципа аллокативной эффективности в итерациях организационно-экономического механизма сферы социальных услуг.

Информационно-эмпирическую основу диссертационного исследования составили: нормативно-правовые акты законодательной и исполнительной власти Российской Федерации; стандарты и порядки оказания социальных услуг; материалы Федеральной службы государственной статистики; данные государственных информационных порталов: Единой государственной информационной системы социального обеспечения (ЕГИССО), данные портала размещения информации о государственных (муниципальных) учреждениях, данные единого портала бюджетной системы Российской Федерации, данные информационной системы «СПАРК-Интерфакс» за период с 2000 по 2023 г.; научная литература по вопросам функционирования сферы социальных услуг в Российской Федерации и за рубежом; теоретические, методологические и эмпирические работы российских и зарубежных авторов по указанной тематике.

Положения, выносимые на защиту.

1. Сформированы теоретические положения формирования гибридной модели организационно-экономического механизма функционирования сферы социальных услуг как способа преодоления ограничений ее развития в рамках реализации утилитарных моделей. Уточнены понятия, позволяю-

щие сформировать целостное теоретическое описание использования гибридной модели: «социальная услуга», «сфера социальных услуг», «организационно-экономический механизм функционирования сферы социальных услуг», «модель организационно-экономического механизма функционирования сферы социальных услуг»; введены в научный оборот понятия «партиципативная модель организационно-экономического механизма функционирования сферы социальных услуг» и «гибридная модель организационно-экономического механизма функционирования сферы социальных услуг». В отличие от имеющихся подходов, в существующей теории формирования гибридных форм организации, объясняющих их использование как инструмента получения прибыли, авторский подход учитывает специфику сферы социальных услуг, подчеркивая необходимость максимизации их выпуска при достижении аллокативной эффективности использования ограниченных ресурсов (п. 4.1 и 4.2 Паспорта научной специальности 5.2.3) (гл. 1, § 1.1–1.3).

2. Предложена авторская методология формирования гибридной модели организационно-экономического механизма функционирования сферы социальных услуг, направленная, в отличие от сложившихся подходов, на оптимальное распределение ресурсов и максимизацию социальных показателей организаций в результате разработки экономического контура и закрепления его с помощью методов координационного воздействия. Методология формирования гибридной модели организационно-экономического механизма функционирования сферы социальных услуг строится на основе эндогенных параметров, определяющих в процессе формирования экономического контура действие принципа аллокативной эффективности распределения ресурсов, что предполагает сравнение выпуска социальных услуг в различных вариантах конструируемой модели при заданных ресурсах, а при формировании координационного контура – принципа селективного отбора и согласования мероприятий, относящихся к группам иерархических, рыночных и общественных форм координации. Реализация положений разработанной методологии формирования гибридной модели организационно-экономического механизма функционирования осуществляется путем применения методических разработок, позволяющих последовательно осуществить этапы диагностики параметров выпуска отраслей сферы социальных услуг, сравнительной оценки функционирования производителей таких услуг, оценки методов координации и формирования гибридной модели организационно-экономического механизма функционирования сферы социальных услуг, включающей экономический и координационный контуры (п. 4.2 и 4.4 Паспорта научной специальности 5.2.3) (гл. 2, § 2.1–2.3).

3. Предложен методический инструментарий диагностики современного состояния организационно-экономического механизма сферы социальных услуг, включающий методику диагностики параметров выпуска отраслей сферы социальных услуг, методику определения аллокативной эффективности деятельности производителей социальных услуг и методику

оценки эффективности применения методов координации в реализации гибридной модели организационно-экономического механизма функционирования сферы социальных услуг. В отличие от существующих подходов, сформированный методический инструментарий позволяет последовательно оценить тенденции выпуска и ресурсного обеспечения сферы социальных услуг, осуществить сравнительный анализ аллокативной эффективности производителей сферы таких услуг, раскрыть сущность гибридных связей организационно-экономического механизма сферы социальных услуг и выявить методы координации, позволяющие стимулировать аллокативную эффективность их производителей (п. 4.2 и 4.4 Паспорта научной специальности 5.2.3) (гл. 3, § 3.1–3.3).

4. Апробированы исследовательские подходы к диагностике современного состояния организационно-экономического механизма функционирования сферы социальных услуг Российской Федерации, что позволило выявить тенденции сокращения аллокативной эффективности производителей таких услуг на национальном уровне, осуществить сравнительный анализ аллокативной эффективности их производителей, действующих в рамках утилитарных моделей рассматриваемого организационно-экономического механизма, выявить положительные тенденции выпуска социальных услуг в регионах Российской Федерации при внедрении гибридного организационно-экономического механизма и предложить координационные мероприятия, использование которых приводит к росту аллокативной эффективности производителей данных услуг (п. 4.2 и 4.16 Паспорта научной специальности 5.2.3) (гл. 4, § 4.1–4.3).

5. Представлен концептуальный авторский подход к формированию гибридной модели организационно-экономического механизма функционирования сферы социальных услуг, включающей экономический и координационный контуры, основанные на возможности отбора субъектов, обладающих преимущественными параметрами аллокативной эффективности использования ограниченных ресурсов сферы социальных услуг и селективного воздействия с помощью методов координации различной природы с целью закрепления данного эффекта. Осуществленные автором прогнозные оценки применения указанного подхода к формированию гибридной модели отражают возможности увеличения выпуска социальных услуг для населения регионов Российской Федерации, достижения Национальных целей развития (п. 4.16 Паспорта научной специальности 5.2.3) (гл. 5, § 5.1–5.3).

Степень достоверности результатов диссертационного исследования подтверждается использованием обоснованного методического инструментария, достаточным объемом и результатами аналитических исследований; обоснованным использованием методов структурного, экономико-статистического анализа, методов моделирования, конкретизации, обобщения, сравнения, синтеза, формализации, экономико-математических методов; положительной оценкой полученных результатов исследования на научных

конференциях различного уровня, внедрением результатов исследования в деятельность общественных организаций, органов власти и институтов развития.

Апробация и внедрение результатов исследования. Материалы диссертационного исследования использованы при выполнении:

- научно-исследовательской работы по заказу Министерства инвестиций и развития Свердловской области на тему «Мониторинг наличия (отсутствия) административных барьеров и оценки состояния конкурентной среды субъектами предпринимательской деятельности и мониторинг удовлетворенности потребителей качеством товаров, работ и услуг на товарных рынках Свердловской области и состоянием ценовой конкуренции на территории Свердловской области» (государственный контракт № 04-2017-14);

- научно-исследовательской работы по заказу Министерства инвестиций и развития Свердловской области на тему «Исследование комплексной оценки состояния инвестиционного климата в муниципальных образованиях, расположенных на территории Свердловской области» (государственный контракт № 0162200032215000009-0657446-01);

- научно-исследовательской работы по заказу АО «Первоуральский новотрубный завод» на тему «Рынок дополнительного образования Уральского федерального округа: разработка методологии исследования и выявление тенденций развития» (договор № 2026 от 21.09.2020);

- научно-исследовательской работы «Развитие правового регулирования трудовых и связанных с ними экономических отношений в условиях цифровизации экономики и повышения гибкости рынка труда» (государственный контракт № 01731000096200000260002);

- научно-исследовательской работы «Оценка социально-экономических последствий миграционных процессов для Российской Федерации. Анализ нормативной правовой базы регулирования миграционных процессов в России, в том числе трудовой миграции. Разработка рекомендаций по ее совершенствованию» (государственный контракт № 01731000096250000250001);

- экспертно-аналитического исследования на тему «Анализ стоимости строительства квадратного метра объектов социальной сферы (школ, больниц, детских садов) в субъектах Российской Федерации, а также анализ хода реализации программы политической партии „Единая Россия“, связанной с капитальным ремонтом зданий дошкольных, средних общеобразовательных и средних профессиональных образовательных учреждений».

Научные разработки, а также практические рекомендации, содержащиеся в диссертационном исследовании, были использованы:

- Министерством экономики и территориального развития Свердловской области при определении аллокативной эффективности деятельности производителей социальных услуг;

- Министерством инвестиций и развития Свердловской области в рамках проведения мониторинга наличия (отсутствия) административных

барьеров и оценки состояния конкурентной среды, а также удовлетворения субъектов предпринимательской деятельности и потребителей качеством товаров, работ и услуг, состоянием ценовой конкуренции и официальной информацией о состоянии конкурентной среды на рынках товаров, работ и услуг Свердловской области;

- Комитетом по социальному партнерству Союза промышленников и предпринимателей Свердловской области, Фондом технологического развития промышленности Свердловской области при обосновании решений о распределении ресурсов;

- Министерством здравоохранения Свердловской области, Министерством здравоохранения Оренбургской области при определении аллокативной эффективности деятельности производителей социальных услуг;

- ФГБОУ ВО «Уральский государственный юридический университет» при проведении исследований, касающихся проблематики оценки организационно-экономического механизма сферы социальных услуг;

- ФГБОУ ВО «Уральский государственный экономический университет» в образовательном процессе при проведении ряда дисциплин для студентов бакалавриата и магистратуры.

Внедрение результатов диссертационной работы подтверждено соответствующими документами.

Теоретические и практические положения, содержащиеся в диссертационном исследовании, послужили материалом при составлении курсов лекций по дисциплинам «Стратегический менеджмент», «Компенсационный менеджмент», «Менеджмент устойчивого развития», «Экономика коммерческого сектора учреждений социальной сферы».

Основные положения, выводы и результаты диссертационной работы докладывались и обсуждались более чем на 30 международных и всероссийских научно-практических конференциях, форумах в таких городах, как Витебск (2019–2025), Екатеринбург (2018–2025), Вологда (2021–2022), Прага (2018–2019), Минск (2019), Новосибирск (2013) и др.

Публикации. Основные положения диссертационной работы представлены в 64 научных публикациях общим объемом 66,3 п. л. (из них авторских 42,4 п. л.), из них 27 статей в изданиях, входящих в Перечень рецензируемых научных изданий, в которых должны быть опубликованы основные научные результаты диссертаций на соискание ученой степени кандидата наук, на соискание ученой степени доктора наук; 1 авторская монография и 4 раздела в коллективных монографиях.

Структура и объем диссертационной работы обусловлены предметом, целью, задачами, логикой исследования. Диссертация состоит из введения, пяти глав, заключения, списка литературы из 366 наименований, в том числе 64 англоязычных, и 9 приложений. Основное содержание работы изложено на 379 страницах, включает 37 таблиц и 55 рисунков.

Основное содержание работы

В первой главе «Теоретические основы формирования гибридной модели организационно-экономического механизма функционирования сферы социальных услуг» сформулированы теоретические положения исследования формирования организационно-экономического механизма сферы социальных услуг на основе анализа и обобщения фундаментальных постулатов теории услуг, теории общественных, смешанных и клубных благ, теории инфраструктуры, теории человеческого капитала, сетевой теории, неоклассической и институциональной теории. Сформирована авторская трактовка понятий «социальная услуга», «сфера социальных услуг», «субъект – производитель социальных услуг», «организационно-экономический механизм сферы социальных услуг», «модель организационно-экономического механизма сферы социальных услуг», «партисипативная модель организационно-экономического механизма сферы социальных услуг», «гибридная модель организационно-экономического механизма сферы социальных услуг».

Сформированы теоретические положения формирования гибридной модели организационно-экономического механизма функционирования сферы социальных услуг как способа преодоления ограничений ее развития в рамках реализации утилитарных моделей. Уточнены понятия, позволяющие сформировать целостное теоретическое описание использования гибридной модели: «социальная услуга», «сфера социальных услуг», «организационно-экономический механизм функционирования сферы социальных услуг», «модель организационно-экономического механизма функционирования сферы социальных услуг», введены в научный оборот понятия «партисипативная модель организационно-экономического механизма функционирования сферы социальных услуг» и «гибридная модель организационно-экономического механизма функционирования сферы социальных услуг». В отличие от имеющихся подходов, в существующей теории формирования гибридных форм организации, объясняющих их использование как инструмента получения прибыли, авторский подход учитывает специфику сферы социальных услуг, подчеркивая необходимость максимизации их выпуска при достижении аллокативной эффективности использования ограниченных ресурсов.

Анализ подходов к дефиниции термина «социальная услуга» позволяет выявить такие специфические свойства социальной услуги, как ее направленность на создание условий, обеспечивающих достойную жизнь и свободное развитие человека, высокая общественная значимость и ресурсоемкость предоставления. Образование, культура, наука, здравоохранение, социальное обслуживание направлены на создание благоприятных условий жизни людей, формирование социального государства. Социальные услуги как специфический объект исследования обладают признаком, который предполагает их реализацию в контексте достижения гуманистических ценностей, сохранения и развития человека и социальной общности.

В связи с вышесказанным термин «социальная услуга» определяется как деятельность, заключающаяся в сохранении и развитии человека, реализуемая через здравоохранение, образование, социальное и культурное обслуживание. Данное определение отражает сущность социальных услуг как общественно значимых видов деятельности, реализующих гуманистические цели и обладающих особыми характеристиками потребления: неконкурентностью и ненасыщаемостью потребности в социальных услугах. Потребности, удовлетворяемые здравоохранением и социальным обслуживанием, обладают ненасыщаемостью потребления ввиду объективного старения, износа человеческого организма. Потребности, удовлетворяемые образованием и культурой, обладают ненасыщаемостью потребления ввиду неограниченности духовных потребностей человека. Данное обстоятельство оказывает прямое воздействие на экономику процесса оказания социальных услуг, предопределяя необходимость максимизации выпуска.

Представленное понимание природы социальных услуг позволяет обосновать целесообразность их предоставления через положения теории человеческого капитала как комплекс видов деятельности, направленных на сохранение и развитие человека, его возможность участвовать в трудовых процессах, создавать блага. Термин «сфера социальных услуг» используется для обозначения комплекса видов деятельности, объединяющих социальные услуги. Обобщенная схема структурных элементов сферы социальных услуг представлена на рисунке 1.

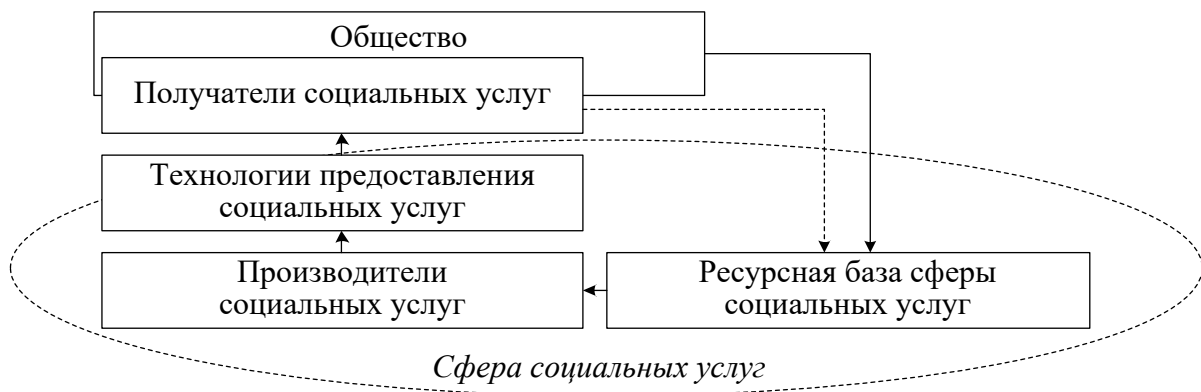


Рисунок 1 – Обобщенная схема структурных элементов сферы социальных услуг

Сфера социальных услуг включает три компонента: 1) субъекты предоставления или производители социальных услуг, работающие в различных организационных формах либо как физические лица; 2) технологии предоставления социальных услуг, закреплённые в стандартах, порядках оказания услуг, программах и других регламентирующих документах; 3) ресурсная база как совокупность основных и оборотных средств, расходуемых на цели предоставления социальных услуг. Как видно на рисунке 1, получатели социальных услуг формируют ресурсную базу лишь частично, основой для ее создания является общество в целом.

В диссертации используется понятие *«сфера социальных услуг»* – совокупность отраслей, реализующих функции сохранения и развития человека, включая производителей, технологии предоставления и ресурсную базу.

Функции, реализуемые сферой социальных услуг в полной мере, отражают гуманистическую направленность развития современного общества. В то же время необходимо констатировать отсутствие прямых экономических взаимосвязей между производителями и получателями сферы социальных услуг; в такой ситуации требуется настройка сложного организационно-экономического механизма, позволяющего учесть и многообразные источники ресурсов, и технологии оказания социальных услуг, и специфику получателей социальных услуг.

В диссертации рассматривается *организационно-экономический механизм сферы социальных услуг как сложная система, включающая взаимосвязанные между собой субъекты сферы социальных услуг, ресурсы, методы и инструменты, направленные на научно обоснованное оказание социальных услуг населению*. Организационная составляющая данного механизма отвечает за определение организационного статуса элемента и его структурные связи, подчиняющиеся основным методологическим принципам, заложенным в основе конструирования организационно-экономического механизма. Как правило, это принципы нормирования потребления социальных услуг или стремления к равновесному состоянию спроса и предложения на социальные услуги. Экономическая составляющая организационно-экономического механизма отвечает за порядок поступления и расходования ресурсов, привлекаемых в сферу социальных услуг. В таблице 1 представлен вклад отдельных теорий в базис познания элементов организационно-экономического механизма сферы социальных услуг.

В проведенном анализе видны различные подходы к элементному составу сферы социальных услуг, что позволяет определить *модель организационно-экономического механизма сферы социальных услуг как подсистему сферы социальных услуг, обособленную исходя из принадлежности к государственному, корпоративному или общественному секторам экономики*.

Увеличение роли населения в вопросах оказания социальных услуг базируется на теоретических концепциях гражданского общества. В настоящее время существуют следующие модели, позволяющие гражданам участвовать в процессах предоставления социальных услуг: общественные советы при органах исполнительной власти и попечительские соответствующих учреждений, независимый контроль качества социальных услуг. Вместе с тем отсутствуют механизмы активного участия граждан в решении проблем расширения предоставления социальных услуг, в том числе для категорий получателей, не обеспеченных ресурсной базой. Такая ситуация во многом кажется парадоксальной, так как для оказания помощи необходим некий организационный механизм, требующий затрат на свое содержание и снижающий тем самым возможности оказания социальных услуг нуждающимся.

Таблица 1 – Вклад отдельных теорий в базис познания организационно-экономического механизма сферы социальных услуг

Характеристика механизма	Теория	Вклад в базис познания организационно-экономического механизма сферы социальных услуг
Цели и результат	Теория общественных благ	Предоставление социальных услуг через создание общественных благ путем государственного участия
	Теория клубных благ	Предоставление социальных услуг через создание коллективных благ путем частного либо общественного участия
	Теория инфраструктуры	Формирование организаций, выполняющих функции по оказанию социальных услуг без обеспечения всеобщей доступности (ограничения через стандарты и нормативы)
	Теория публичного управления	Создание условий, обеспечивающих достойную жизнь и свободное развитие человека
Получатели социальных услуг	Теория общественных благ	Предоставление социальных услуг для всех нуждающихся и интернализация негативных внешних эффектов (механизмы страхования, штрафы и т. п.)
	Теория клубных благ	Предоставление услуг только участникам сообщества
	Теория инфраструктуры	Предусмотрено предоставление в объемах территориальных нормативов (как правило, ограничение финансирования). Организации различных форм собственности
Производители социальных услуг	Теория общественных благ	Государственные учреждения или частные организации, привлеченные через механизм государственного заказа
	Теория клубных благ	Предоставление социальных услуг частными или общественными организациями
	Ресурсный подход	Зависимость производителей сферы социальных услуг от фондов ресурсного обеспечения
Источники и порядок ресурсного обеспечения	Теория общественных благ	Ресурсные источники сферы социальных услуг – государственные и муниципальные бюджеты
	Теория клубных благ	Ресурсные источники сферы социальных услуг – организационные взносы участников сообщества
	Ресурсный подход	Ресурсные источники сферы социальных услуг – государственные и муниципальные бюджеты, государственные внебюджетные фонды
Принцип взаимодействия элементов механизма	Теория общественных благ	Наличие как иерархических, формализованных, так и рыночных принципов взаимодействия
	Теория клубных благ	Наличие рыночных принципов взаимодействия
	Теория инфраструктуры	Иерархические, формализованные связи через нормативы, стандарты
	Отношенческий подход, сетевая теория	Наличие рыночных принципов взаимодействия

Продолжение таблицы 1

Характеристика механизма	Теория	Вклад в базис познания организационно-экономического механизма сферы социальных услуг
Критерий эффективности деятельности механизма	Теория инфраструктуры	Соответствие количественным нормативам обеспечения территории
	Теория общественных благ	Равенство цены блага и предельных издержек на его создание
	Теория клубных благ	
	Отношенческий подход, сетевая теория	Организационная эффективность (Х-эффективность) как непосредственно организаций, осуществляющих выпуск, так и всего организационно-экономического механизма сферы социальных услуг

На данный момент в теории существует сложившееся обоснование трех моделей организационно-экономического механизма: инфраструктурно-распределительная модель организационно-экономического механизма сферы социальных услуг, рыночная модель организационно-экономического механизма сферы социальных услуг, модель организационно-экономического механизма сферы социальных услуг на основе социально ориентированных некоммерческих организаций.

Иерархические модели, сформированные в рамках теории инфраструктуры, не могут охватить всех потенциальных потребителей из-за бюджетных ограничений. Также обозначаются проблемы качества предоставляемых услуг из-за отсутствия конкурентных механизмов. Частные коммерческие и некоммерческие модели организационно-экономического механизма сферы социальных услуг испытывают ресурсные ограничения, обусловленные низкой платежеспособностью населения. Такая ситуация не раз характеризовалась в научной литературе как «провалы» рынка и «провалы» государства, причем наблюдаемая на данный момент тенденция решения этих проблем с использованием модели организационно-экономического механизма сферы социальных услуг на основе деятельности социально ориентированных некоммерческих организаций не может обеспечить предоставление социальных услуг в долгосрочной перспективе.

В соответствии с представленными выводами необходимо ввести в теорию термин *«партисипативная модель организационно-экономического механизма сферы социальных услуг» – подсистема сферы социальных услуг, обособленная на основе признака безвозмездного оказания социальных услуг лицами без организационного статуса в общественно полезных целях.*

Обособление моделей организационно-экономического механизма сферы социальных услуг позволяет перейти к анализу ограничений их использования (таблица 2).

Таблица 2 – Ограничения роста моделей организационно-экономического механизма сферы социальных услуг

Источник	Инфраструктурно-распределительная модель организационно-экономического механизма сферы социальных услуг	Рыночная модель организационно-экономического механизма сферы социальных услуг	Модель организационно-экономического механизма сферы социальных услуг, основанная на деятельности социально ориентированных некоммерческих организаций	Партисипативная модель организационно-экономического механизма сферы социальных услуг
Получатели социальных услуг	Ограничения бесплатного получения социальных услуг исходя из платежеспособности потребителя и нормативов обслуживания. Качество предоставленных социальных услуг ограничено нормативами предоставления	Невозможность бесплатного получения социальных услуг. Ограничения контроля качества социальных услуг со стороны отдельных групп получателей	Ограничения контроля качества социальных услуг со стороны отдельных групп получателей	Ограничения круга получателей социальных услуг членами сообщества
Технологии предоставления социальных услуг	Ограничения бесплатного получения социальных услуг исходя из платежеспособности потребителя и нормативов обслуживания. Качество социальных услуг ограничено нормативами предоставления	Невозможность бесплатного получения социальных услуг. Ограничения контроля качества сферы социальных услуг со стороны отдельных групп получателей	Неустойчивое качество социальных услуг, оказываемых добровольцами	Неустойчивое качество социальных услуг, оказываемых добровольцами
Производители социальных услуг	Ограничения получения помощи на основе дорогостоящих технологий	Отказ от работы с отдельными группами получателей	Ограничения по отраслям сферы социальных услуг, требующих лицензирования	Ограничения по отраслям сферы социальных услуг, требующих лицензирования
Ресурсная база	Бюрократизация работы, низкая адаптивность к потребностям получателей	Невозможность реализации социальных функций при отсутствии платежеспособного спроса. Зависимость от общего состояния экономики	Низкий профессионализм добровольцев, текучесть кадров	Низкий профессионализм добровольцев

Гибридная, или смешанная, модель организационно-экономического механизма сферы социальных услуг – это подсистема сферы социальных услуг, объединяющая производителей и источники ресурсов, относящиеся к государственному, корпоративному и общественному секторам экономики, в целях максимизации выпуска социальных услуг. Гибридная модель организационно-экономического механизма изменяет представления об утилитарном характере субъектов и связей сферы социальных услуг, ее использование направлено на преодоление методологических ограничений, обобщение которых отражено в таблице 2.

На рисунке 2 представлены наблюдаемые на современном этапе формы реализации гибридной модели организационно-экономического механизма сферы социальных услуг.



Рисунок 2 – Формы реализации гибридной модели организационно-экономического механизма сферы социальных услуг

Формирование гибридной модели сферы социальных услуг направлено на решение задачи обеспечения государственных гарантий прав на образование, здравоохранение, социальное обслуживание и культурные ценности для всего населения страны. Поэтому в основе гибридных механизмов лежат инфраструктурно-распределительные принципы построения: стандартизация, нормирование, контроль расходов. При этом с помощью построения гибридных отношений инфраструктурно-распределительный организационно-экономический механизм модифицируется.

Вторая глава «Методология реализации организационно-экономического механизма функционирования сферы социальных услуг» посвящена анализу организационно-функциональных и ресурсных основ функционирования и концептуальное описание методологии формирования гибридной модели организационно-экономического механизма сферы социальных услуг.

Предложена авторская методология формирования гибридной модели организационно-экономического механизма функционирования сферы социальных услуг, направленная, в отличие от сложившихся подходов, на оптимальное распределение ресурсов и максимизацию социальных показателей организаций в результате разработки экономического контура и закрепления его с помощью методов координационного воздействия. Методология формирования гибридной модели организационно-экономического механизма функционирования сферы социальных услуг строится на основе эндогенных параметров, определяющих в процессе формирования экономического контура действие принципа аллокативной эффективности распределения ресурсов, что предполагает сравнение выпуска социальных услуг в различных вариантах конструируемой модели при заданных ресурсах, а при формировании координационного контура – принципа селективного отбора и согласования мероприятий, относящихся к группам иерархических, рыночных и общественных форм координации. Реализация положений разработанной методологии формирования гибридной модели организационно-экономического механизма функционирования осуществляется путем применения методических разработок, позволяющих последовательно осуществить этапы диагностики параметров выпуска отраслей сферы социальных услуг, сравнительной оценки функционирования производителей таких услуг, оценки методов координации и формирования гибридной модели организационно-экономического механизма функционирования сферы социальных услуг, включающей экономический и координационный контуры.

Концепция социального государства, закреплённая в Конституции Российской Федерации, гарантирует равенство прав на образование, здравоохранение, социальное обслуживание, культуру для всего населения страны. Производители сферы социальных услуг должны обеспечивать возможность реализовать данные гарантии вне зависимости от территории нахождения и экономической ситуации получателей услуг. Решение такого комплекса сложных задач требует, во-первых, поиска оптимальных организационных форм работы, во-вторых, отлаженной модели координации взаимоотношений субъектов сферы социальных услуг, в-третьих, формирования достаточной ресурсной базы оказания услуг с использованием широкого круга источников.

Специфика сферы социальных услуг предполагает замену критерия при формировании организационно-экономического механизма сферы социальных услуг с показателя экономической эффективности на показатель аллокативной эффективности. Аллокативная эффективность характеризует состояние оптимального размещения ресурсов для получения необходимого результата, в частности, при применении к задачам диссертации – получение максимального выпуска социальных услуг в условиях ограниченных ресурсов.

На рисунке 3 приведена схема, иллюстрирующая предложения по созданию экономического и управленческого контуров гибридной модели организационно-экономического механизма сферы социальных услуг.

Экономический контур гибридной модели организационно-экономического механизма сферы социальных услуг создается путем комбинации различных участников из представленных категорий на основании принципа аллокативной эффективности. Возможные варианты включают черты отдельных «независимых» моделей: например, общественные организации и коммерческий сектор могут взаимодействовать в форме социальных предприятий, сочетающих бизнес-логику с социальными целями и структурой собственности.

Предлагаемая методология формирования экономического контура гибридной модели организационно-экономического механизма сферы социальных услуг имеет внутреннюю логику, опирающуюся на выявление *аллокативной эффективности, что предполагает сравнение выпуска услуг в различных вариантах конструируемой модели при заданных ресурсах.*

Организация, выполняющая функции по оказанию социальных услуг, имеет существенные отличия по целевой составляющей деятельности от организаций, работающих в других сферах деятельности. Основное отличие – социальная функция, направленная на решение значимых социальных проблем, т. е. при моделировании необходимо учитывать, что социальная задача стоит выше целей получения прибыли. В то же время организация действует на основании принципов безубыточности работы, т. е. способы и формы привлечения ресурсов в социально значимую деятельность позволяют выполнять социальную функцию и при этом эффективно использовать ресурсы.

Координационный контур модели организационно-экономического механизма сферы социальных услуг поддерживает сформированную на принципе аллокативной эффективности модель взаимодействия субъектов социальной сферы с использованием методов иерархической, рыночной и общественной координации. В ряде случаев могут быть использованы устоявшиеся и нормативно закрепленные механизмы взаимодействия субъектов сферы социальных услуг, относящиеся к различным моделям координации. На рисунке 4 представлены методы координации с распределением по субъектам сферы социальных услуг.



Рисунок 3 – Схема экономического и управленческого контуров гибридной модели организационно-экономического механизма сферы социальных услуг



Рисунок 4 – Методы координации с распределением по субъектам сферы социальных услуг

Элементы методологии формирования гибридной модели организационно-экономического механизма сферы социальных услуг раскрыты в таблице 3.

Таблица 3 – Элементы методологии формирования гибридной модели организационно-экономического механизма сферы социальных услуг

Элемент	Характеристика элемента
Область применения	Формирование гибридной модели организационно-экономического механизма сферы социальных услуг
Новизна подхода	Замена критерия формирования гибридной модели организационно-экономического механизма сферы социальных услуг с показателя экономической эффективности на показатель аллокативной эффективности
Преимущества, позволяющие преодолеть ограничения сложившихся моделей организационно-экономического механизма сферы социальных услуг	<p>Формирование экономического контура гибридной модели организационно-экономического механизма сферы социальных услуг на основе принципа аллокативной эффективности, который предполагает сравнение выпуска продукции и объемов оказанных услуг в различных вариантах конструируемой модели при заданных ресурсах с целью максимизации выпуска.</p> <p>Обоснование методов координации сферы социальных услуг на базе экономического контура гибридной модели организационно-экономического механизма сферы социальных услуг, сформированного на принципе аллокативной эффективности</p>

Продолжение таблицы 3

Элемент	Характеристика элемента
Субъект	Органы государственной власти регионального уровня
Объект	Производители и источники финансирования сферы социальных услуг
Предмет	Отношения, возникающие в процессе формирования организационно-экономического механизма сферы социальных услуг
Цели реализации	Преодоление ресурсных ограничений с целью выполнения государственных гарантий бесплатного или частично платного потребления социальных услуг при отсутствии гарантий наличия соответствующего компенсационного механизма для производителей
Этап анализа	Методика исследования организационно-экономического механизма сферы социальных услуг. Методика определения аллокативной эффективности деятельности производителей социальных услуг. Методика оценки эффективности применения методов координации в гибридной модели организационно-экономического механизма сферы социальных услуг
Этап синтеза	Методический подход к конструированию гибридной модели организационно-экономического механизма сферы социальных услуг
Формы реализации	Оценка аллокативной эффективности производителей социальных услуг при распределении бюджетных средств. Институциональное стимулирование производителей социальных услуг с целью достижения ими аллокативной эффективности деятельности
Результаты реализации	Увеличение выпуска производителями сферы социальных услуг при существующей ресурсной базе

Новизна предложенной методологии заключается в решении проблемы максимизации выпуска при ограниченных ресурсах экономической системы за счет замены принципа экономической эффективности на принцип аллокативной эффективности. В отличие от существующих подходов, данная методология позволяет учесть превалирование социальной функции производителей сферы социальных услуг и реализовать задачи социального государства.

В третьей главе «Методические подходы к диагностике организационно-экономического механизма сферы социальных услуг» представлены методики, позволяющие последовательно изучить детерминанты функционирования организационно-экономического механизма, выявить аллокативную эффективность производителей и оценить эффективность применения методов координации с позиции воздействия на показатели аллокативной эффективности производителей сферы социальных услуг.

Предложен методический инструментарий диагностики современного состояния организационно-экономического механизма сферы социальных услуг, включающий методику диагностики параметров выпуска отраслей сферы социальных услуг, методику определения аллокативной эффективности деятельности производителей социальных услуг и методику оценки эффективности применения методов координации в реализации гибридной модели организационно-экономического механизма функционирования сферы социальных услуг. В отличие от существующих подходов, сформированный методический инструментарий позволяет последовательно оценить тенденции выпуска и ресурсного обеспечения сферы социальных услуг, осуществить сравнительный анализ аллокативной эффективности производителей сферы таких услуг, раскрыть сущность гибридных связей организационно-экономического механизма сферы социальных услуг и выявить методы координации, позволяющие стимулировать аллокативную эффективность их производителей.

Методика исследования организационно-экономического механизма сферы социальных услуг основана на агрегированном представлении производителей социальных услуг как совокупности организационных единиц с целью выявления внутренних связей и закономерностей, позволяющих моделировать организационно-экономический механизм, исходя из типа и количества организаций, оказывающих социальные услуги и объем ресурсного обеспечения из различных источников. Алгоритм методики представлен на рисунке 5.

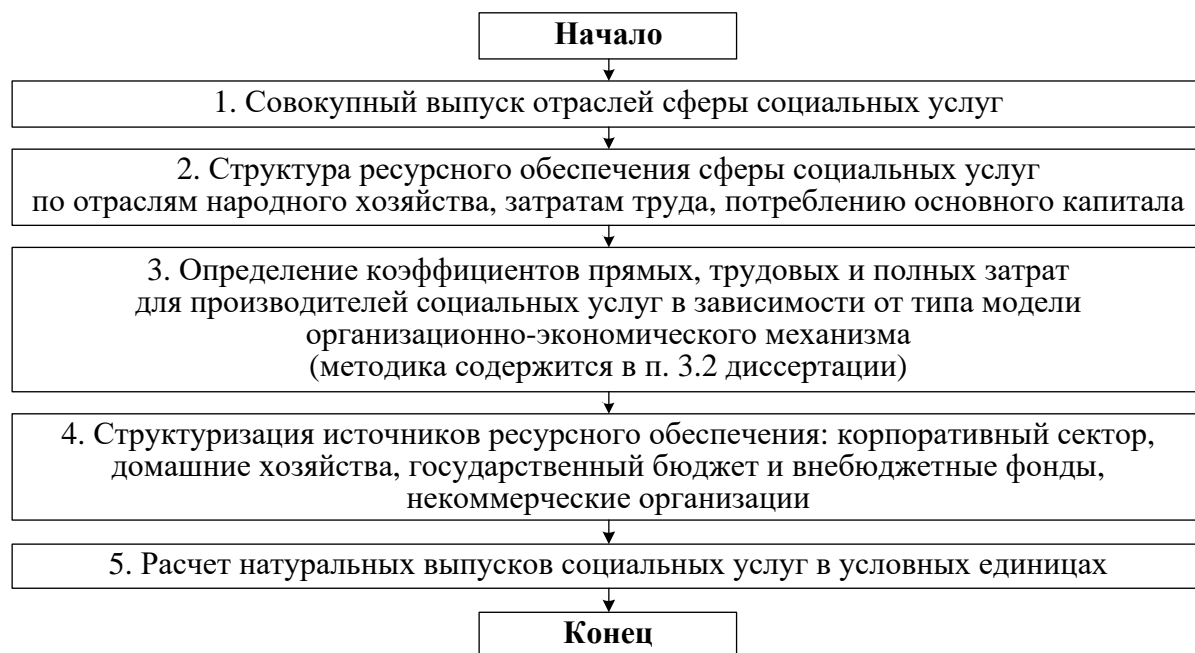


Рисунок 5 – Алгоритм методики анализа организационно-экономического механизма сферы социальных услуг

На первом этапе методики определяется совокупный выпуск отраслей сферы социальных услуг. Для этого формируется выборка по строке 218 (P_1) таблицы использования товаров и услуг в основных ценах статистического отчета «Таблицы ресурсов и использования товаров и услуг Российской Федерации» и производится корректировка на дефлятор соответствующего года для приведения данных в сопоставимый вид.

На втором этапе определяется структура ресурсного обеспечения сферы социальных услуг по отраслям народного хозяйства, затратам труда, потреблению основного капитала. Выборка производится по строкам 1–70 таблиц использования товаров и услуг в основных ценах за соответствующие годы.

На третьем этапе определяются коэффициенты прямых, трудовых и полных затрат для производителей социальных услуг в зависимости от типа модели организационно-экономического механизма сферы социальных услуг; путем проведения дополнительных исследований производится оценка коэффициентов прямых, трудовых и полных затрат для производителей социальных услуг в зависимости от типа организационно-экономического механизма, к которому относится организация, оказывающая социальные услуги. Алгоритм исследования представлен на рисунке 6.



Рисунок 6 – Алгоритм определения аллокативной эффективности моделей организационно-экономического механизма сферы социальных услуг

Данный расчет позволит реализовать сформулированные методологические положения исследования и сформировать гибридный организационно-экономический механизм сферы социальных услуг на принципах аллокативной эффективности, что обеспечит максимизацию выпуска при существующей ресурсной базе в масштабах населенного пункта, муниципалитета, региона, государства.

На следующем этапе методики производится изучение источников ресурсного обеспечения сферы социальных услуг. В первую очередь выделяются сектора потребления социальных услуг: корпоративный сектор, домашние хозяйства, государственный бюджет и внебюджетные фонды, некоммерческие организации.

Методика оценки эффективности применения методов координации в реализации гибридной модели организационно-экономического механизма функционирования сферы социальных услуг, применяемых в утилитарных моделях организационно-экономического механизма, на аллокативную эффективность позволяет решить задачу построения гибридного организационно-экономического механизма сферы социальных услуг, направленного на максимизацию выпуска организаций социальной сферы. Алгоритм методики представлен на рисунке 7.

На первом этапе методики формируется база данных по показателям, характеризующим аллокативную эффективность производителей социальных услуг, осуществляющих деятельность в рамках инфраструктурно-распределительной модели организационно-экономического механизма сферы социальных услуг (государственные учреждения), рыночной модели организационно-экономического механизма сферы социальных услуг (коммерческие организации) и модели организационно-экономического механизма сферы социальных услуг, функционирующей на базе социально ориентированных некоммерческих организаций (коэффициент отдачи прямых затрат и коэффициент отдачи трудовых затрат).

Далее осуществляется характеристика показателей, описывающих интенсивность применения методов координации. Для описания использованы массивы данных, представленных в рамках официального статистического наблюдения, регистров ведомственной статистики и информационных баз данных, включающих официальную информацию о реализации государственных проектов и программ. Данные получены в количественной форме, что позволяет сделать однозначные выводы о степени интенсивности использования соответствующего метода координации: минимальное количественное значение соответствует минимальной интенсивности применения соответствующего метода управления, максимальное количественное значение соответствует максимальной интенсивности применения соответствующего метода управления.



Рисунок 7 – Алгоритм методики оценки эффективности применения методов координации в реализации гибридной модели организационно-экономического механизма функционирования сферы социальных услуг

На втором этапе формируется база данных по показателям, характеризующим методы координации в рамках инфраструктурно-распределительной модели организационно-экономического механизма сферы социальных услуг. Для описания данных методов используются показатели, включенные в Национальный рейтинг состояния инвестиционного климата в субъектах Российской Федерации, что позволяет получить релевантную информацию за период составления рейтинга с 2014 г.

Четвертая глава «Результаты диагностики организационно-экономического механизма сферы социальных услуг» посвящена эмпирической оценке современного состояния организационно-экономического механизма сферы социальных услуг.

Апробированы исследовательские подходы к диагностике современного состояния организационно-экономического механизма функционирования сферы социальных услуг Российской Федерации, что позволило выявить тенденции сокращения аллокативной эффективности производителей таких услуг на национальном уровне, осуществить сравнительный анализ аллокативной эффективности их производителей, действующих в рамках утилитарных моделей рассматриваемого организационно-экономического механизма, выявить положительные тенденции выпуска социальных услуг в регионах Российской Федерации при внедрении гибридного организационно-экономического механизма и координационные мероприятия, использование которых приводит к росту аллокативной эффективности производителей данных услуг.

В результате апробации методического инструментария и проведения эмпирического исследования выявлены особенности современного состояния организационно-экономического механизма сферы социальных услуг.

Во-первых, наблюдается сокращение натурального выпуска социальных услуг. Данная тенденция связана с общими кризисными явлениями в экономике и соответствует динамике выпуска базовых отраслей экономики (рисунок 8).

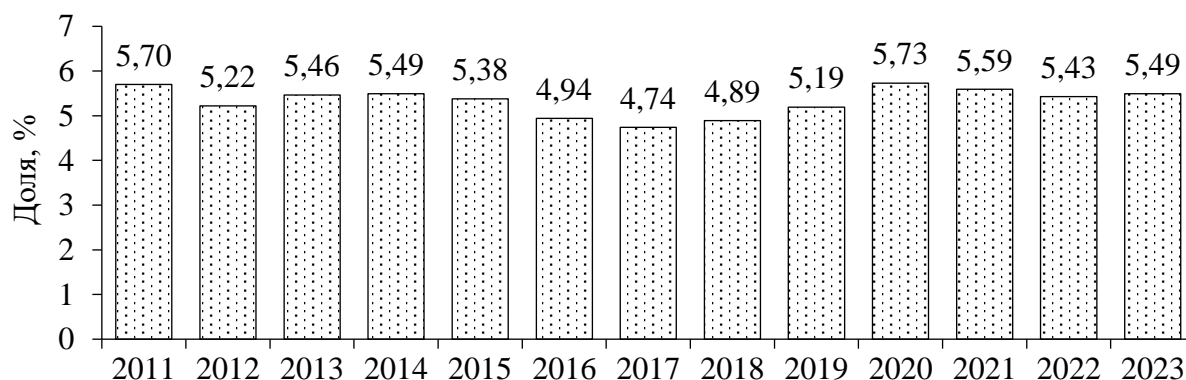


Рисунок 8 – Динамика доли отраслей сферы социальных услуг в совокупном выпуске экономики Российской Федерации за 2011–2023 гг.

При наличии существенного внутреннего спроса на услуги, обусловленного количеством потенциальных потребителей и нормативами потребления, сохраняются объемы выпуска на уровне 5 % ВВП. Присутствует нисходящий тренд доли выпуска социальных услуг в совокупном выпуске экономики России, что свидетельствует об ухудшении ситуации в обеспечении гарантий доступа к социальным услугам отраслей граждан России.

Во-вторых, присутствует значительная включенность сферы социальных услуг в межотраслевой обмен. Наблюдаются существенные взаимосвязи между выпуском социальных услуг и 33 видов продукции, включая продукцию сельского хозяйства, промышленного производства и строительства.

В-третьих, вопреки нарастающему спросу вследствие существующих демографических изменений происходит сокращение выпуска ввиду постепенной замены инфраструктурно-распределительной модели организационно-экономического механизма сферы социальных услуг рыночной (таблица 4). Этот процесс создает риски снижения доступности социальных услуг для населения, особенно в периоды экономической и социальной нестабильности. Особого внимания требуют отрасли образования и здравоохранения, где участие государственных институтов по-прежнему служит инструментом обеспечения социальных гарантий.

Таблица 4 – Соотношение параметров выпуска отраслей сферы социальных услуг и источников покрытия ресурсов в Российской Федерации в 2012–2023 гг., %

Год	Параметры выпуска				Источники покрытия ресурсов		
	Прямые материальные расходы	Оплата труда	Потребление основного капитала	Чистая прибыль	Бюджет	Корпоративный сектор	Население
Образование							
2012	23,7	68,7	2,7	5,0	81,1	4,9	14,1
2013	22,5	70,8	2,3	4,5	81,6	4,7	13,7
2014	20,7	72,0	2,5	4,8	80,8	4,8	14,5
2015	20,4	71,4	2,8	5,4	78,7	5,0	16,2
2016	22,2	70,8	2,5	4,6	80,9	4,6	14,5
2017	19,6	73,2	2,6	4,7	80,1	4,6	15,2
2018	19,1	74,6	2,6	3,7	80,1	4,6	15,2
2019	22,8	71,5	1,0	4,7	80,1	4,6	15,2
2020	22,8	71,2	1,0	5,0	82,3	4,7	13,0
2021	22,8	69,1	2,8	5,3	77,6	4,7	17,7
2022	24,9	68,6	3,2	3,3	77,1	4,6	18,2
2023	25,0	68,2	3,1	3,8	76,5	4,5	18,9

Продолжение таблицы 4

Год	Параметры выпуска				Источники покрытия ресурсов		
	Прямые материальные расходы	Оплата труда	Потребление основного капитала	Чистая прибыль	Бюджет	Корпоративный сектор	Население
Здравоохранение и предоставление социальных услуг							
2012	38,7	56,2	1,9	3,2	78,0	3,2	18,8
2013	34,6	60,4	1,9	3,2	77,4	3,2	19,4
2014	34,2	60,6	2,1	3,1	76,2	3,1	20,7
2015	36,0	58,3	2,3	3,5	73,8	3,4	22,9
2016	28,8	61,2	3,6	6,4	70,5	3,5	26,0
2017	23,7	68,4	3,0	4,8	68,7	3,5	27,8
2018	35,2	56,4	3,1	5,3	70,0	3,0	27,0
2019	35,6	55,5	1,0	7,9	70,4	3,1	26,5
2020	37,9	53,2	1,0	7,9	77,0	3,0	20,0
2021	37,1	53,0	1,0	8,9	76,3	1,0	22,7
2022	38,1	52,0	1,0	8,9	79,0	0,5	20,6
2023	39,5	48,5	1,0	11,0	82,1	0,2	17,7
Деятельность по организации отдыха и развлечений, культуры и спорта							
2012	41,7	38,4	5,6	14,4	44,8	30,1	25,1
2013	40,6	40,9	6,1	12,4	43,6	29,4	26,9
2014	42,1	40,5	6,1	11,3	44,0	29,1	26,9
2015	40,8	39,7	6,7	12,8	41,1	29,0	29,9
2016	38,0	45,4	7,8	8,8	54,0	10,2	35,9
2017	38,7	42,2	7,3	11,8	50,3	10,5	39,3
2018	38,7	41,8	8,0	11,5	50,5	10,1	39,4
2019	38,9	39,0	8,2	13,9	50,5	10,1	39,4
2020	38,9	42,7	7,3	11,1	55,1	12,2	32,7
2021	40,8	39,9	1,2	18,1	53,1	5,9	41,0
2022	39,8	35,2	2,1	22,9	54,0	5,1	40,9
2023	40,7	34,2	1,0	24,1	55,1	4,0	41,0

Сравнительный анализ показателей аллокативной эффективности функционирования организаций, действующих в рамках утилитарных моделей организационно-экономического механизма сферы социальных услуг, показал преимущественную аллокативную эффективность использования прямых затрат организациями, функционирующими в рамках инфраструктурно-распределительной модели организационно-экономического механизма сферы социальных услуг, а аллокативную эффективность использования трудовых затрат организациями, функционирующими в рамках рыночной модели организационно-экономического механизма сферы социальных

услуг. Несмотря на рост сегмента организационно-экономического механизма сферы социальных услуг, функционирующего на базе социально ориентированных некоммерческих организаций, значительных преимуществ параметров соотношения выпуска и затрат у организаций, действующих в рамках данной модели, не произошло.

С 2012 по 2023 г. наблюдается постепенное смещение структуры финансирования отраслей сферы социальных услуг от государственных источников (бюджета и внебюджетных фондов) к более высокой доле участия населения. Несмотря на сохраняющееся доминирование бюджетных средств, их доля постепенно снижается, особенно в сферах досуга, культуры и спорта. Сокращение бюджетного финансирования и рост прибыли производителей свидетельствуют о постепенной коммерциализации отраслей, особенно в сфере культуры и досуга.

В-четвертых, доказано, что несмотря на унификацию услуг сферы социальных услуг на основе разработанных стандартов и порядков оказания услуг, производители социальных услуг, функционирующие в рамках утилитарных моделей организационно-экономического механизма сферы социальных услуг, обладают характеристиками деятельности, влияющими на аллокативную эффективность использования ресурсов (рисунок 9).

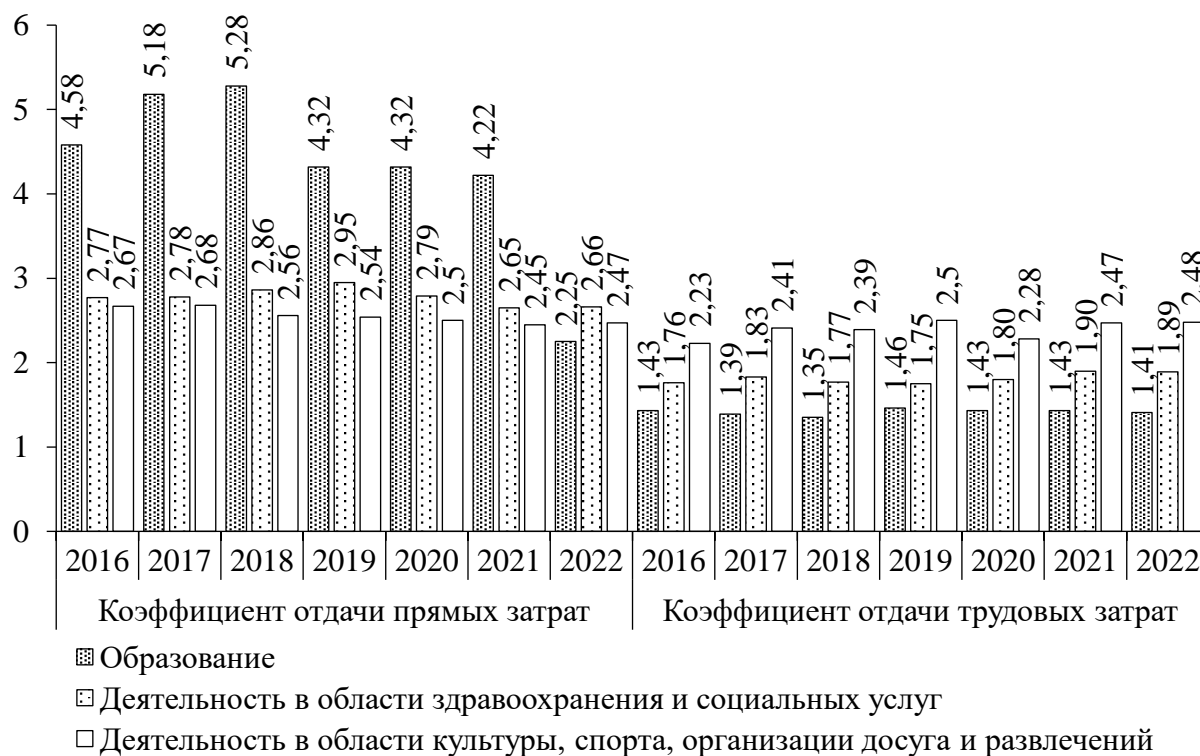


Рисунок 9 – Показатели аллокативной эффективности по отраслям сферы социальных услуг Российской Федерации в 2016–2022 гг., ед.

В-пятых, для большинства регионов России подтверждается предположение, о том, что адаптивное перераспределение ресурсов в рамках гибридных моделей положительно коррелирует с выпуском (таблица 5).

Таблица 5 – Данные о количестве регионов, показавших высокое значение коэффициента корреляции выпуска отраслей сферы социальных услуг и показателей, характеризующих интенсивность использования гибридных моделей организационно-экономического механизма сферы социальных услуг

Федеральный округ	Наличие корреляции выпуска сферы социальных услуг и сумм государственного заказа у негосударственных производителей		Наличие корреляции выпуска сферы социальных услуг и объема инвестиций в основной капитал отраслей социальной сферы		Наличие корреляции выпуска сферы социальных услуг и объема инвестиций в действующих проектах государственно-частного партнерства по созданию объектов социальной инфраструктуры		Наличие корреляции выпуска сферы социальных услуг и суммы грантовой поддержки некоммерческих организаций с использованием бюджетных источников	
	2013–2019	2013–2023	2013–2019	2013–2023	2013–2019	2013–2023	2013–2019	2013–2023
Центральный	6	7	8	7	14	12	10	10
Северо-Западный	5	5	6	4	6	7	5	7
Южный	4	4	3	2	1	2	2	1
Северо-Кавказский	2	3	4	3	2	2	2	1
Приволжский	7	8	4	4	7	7	5	4
Уральский	2	1	0	0	4	4	3	4
Сибирский	2	1	2	2	1	1	3	3
Дальневосточный	0	0	2	2	4	0	5	4
<i>Итого</i>	28	29	29	24	39	35	35	34

В то же время необходимо понимать, что такое влияние обусловлено возможностью привлечения инвестиционных ресурсов из различных источников в сферу социальных услуг. Обобщая факторы, препятствующие формированию гибридного организационно-экономического механизма сферы социальных услуг, необходимо отметить, что основным препятствием развития деятельности негосударственных участников является неформированность ресурсной базы: отсутствие либо наличие законодательных ограничений на использование помещений, необходимость приобретения дорогостоящего оборудования, выполнение требований при прохождении процедур лицензирования. Вопрос целесообразности развития гибридной модели при условии обеспечения негосударственных участников ресурсами за счет бюджета должен рассматриваться непосредственно на локальном уровне путем оценки аллокативной эффективности деятельности производителей.

В пятой главе «Концепция формирования гибридной модели организационно-экономического механизма сферы социальных услуг» представлена методика формирования гибридной модели организационно-экономического механизма сферы социальных услуг, проведена апробация данной методики и представлены прогнозные расчеты изменения выпуска организаций в разрезе регионов Российской Федерации. Представлены результаты эмпирического исследования, обосновывающего использование инструментов иерархической, рыночной и общественной координации.

Представлен концептуальный авторский подход к формированию гибридной модели организационно-экономического механизма функционирования сферы социальных услуг, включающей экономический и координационный контуры, основанные на возможности отбора субъектов, обладающих преимущественными параметрами аллокативной эффективности использования ограниченных ресурсов сферы социальных услуг и селективного воздействия с помощью методов координации различной природы с целью закрепления данного эффекта. Осуществленные автором прогнозные оценки применения указанного подхода к формированию гибридной модели отражают возможности увеличения выпуска социальных услуг для населения регионов Российской Федерации, достижения Национальных целей развития.

Методический подход к формированию гибридного организационно-экономического механизма сферы социальных услуг основан на методологическом положении о возможности селективного отбора субъектов организационно-экономического механизма сферы социальных услуг на основании показателей аллокативной эффективности и данных о покрытии ресурсной базы из различных источников.

Формирование гибридного организационно-экономического механизма сферы социальных услуг относится к классу оптимизационных задач.

В самом общем виде формирование гибридного организационно-экономического механизма сферы социальных услуг должно обеспечивать максимизацию выпуска социальных услуг:

$$V(R_{1...72}) \rightarrow \max; R \in W, \quad (1)$$

где $V(R_{1...72})$ – целевая функция $R = (R_1, R_2, \dots, R_{72})$; W – область допустимых значений переменных R_1, R_2, \dots, R_{72} .

Решение задачи оптимизации означает поиск $R \in W$ такого, что $V(R_0) \geq V(R)$ при любом $R \in W$. Ограничениями решения этой задачи являются коэффициенты прямых затрат, трудовых затрат, коэффициент потребления основного капитала, коэффициент прибыли и возможности покрытия расходов ресурсов из определенных источников:

- оплата услуг корпоративным сектором (Y_1);
- оплата услуг домашними хозяйствами (Y_2);
- оплата услуг из государственного бюджета и государственных внебюджетных фондов (Y_3);
- оплата услуг некоммерческими организациями (Y_4).

Общая запись задачи имеет следующий вид:

$$V(A_{\sum R_{1...72}}) = \sum A_{\sum R_{1...72}} \times R_{1...72} \rightarrow \max; \quad (2)$$

$$\sum A \times R_{1...72} \leq Y_i, \quad (3)$$

где $R_{1...72}$ – расход ресурса (1...72).

Данный подход предполагает формирование гибридного организационно-экономического механизма сферы социальных услуг с параллельным анализом полученных результатов и пересмотром состава субъектов и порядка их функционирования в зависимости от ключевых параметров аллокативной эффективности. Факторные характеристики модели формализуются в рамках двух групп:

- стандарты и порядки оказания социальных услуг, определяющие состав и количество услуг;
- параметры ресурсного обеспечения.

Алгоритм методики формирования гибридного организационно-экономического механизма сферы социальных услуг представлен на рисунке 10.

Исследование целесообразно осуществлять в рамках административно обособленной территории, что позволит избежать искажений оценки под воздействием факторов территориальной дифференциации в частности: стоимости энергоресурсов, доступа к газоснабжению, отдельных мер институционального регулирования.

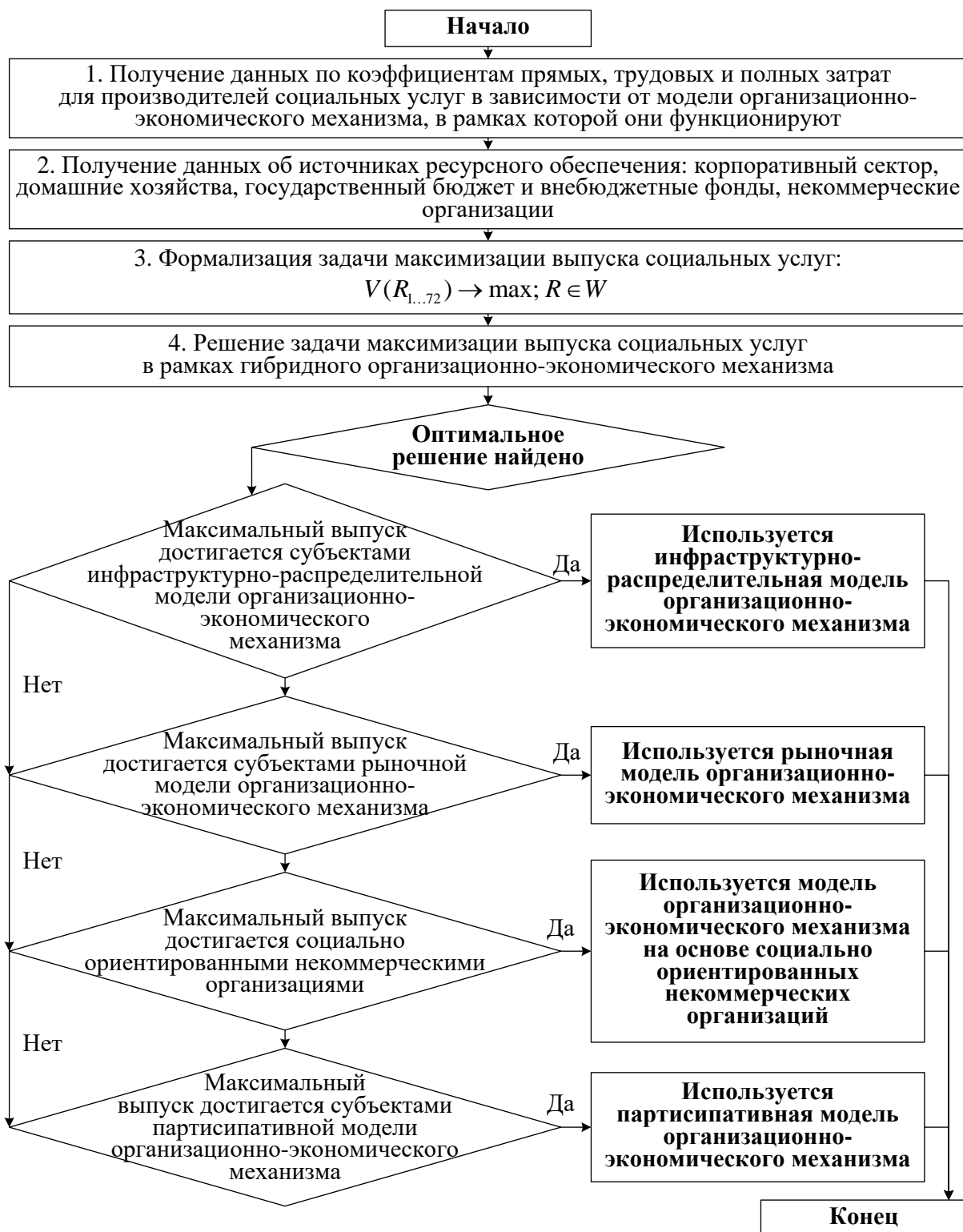


Рисунок 10 – Алгоритм методики формирования гибридной модели организационно-экономического механизма сферы социальных услуг

При разработке гибридного организационно-экономического механизма на основе принципа аллокативной эффективности предполагается, что все субъекты сферы социальных услуг основывают свою деятельность на комплексе нормативно-правовых документов, стандартизирующих про-

цесс оказания соответствующих услуг и условия деятельности субъектов. Данные инструменты предписывают выполнение обязательных требований со стороны регулятора (органов государственной власти), при этом могут существенно ограничивать возможности деятельности субъектов при оказании соответствующих услуг. Характер воздействия предполагает стандартизацию и контроль соответствующими отраслевыми подразделениями исполнительной власти.

На следующем этапе методики происходит решение разработанной оптимизационной задачи. Внутренняя логика решения данной задачи заключается в следующем: первоначально определяется достаточность бюджетного финансирования для объема услуг ($V_{i...}$) субъектов по убыванию показателя аллокативной эффективности, данные субъекты функционируют в рамках инфраструктурно-распределительного организационно-экономического механизма.

Затем определяется достаточность ресурсного обеспечения субъектов за счет платежей населения. Такие субъекты функционируют в рамках рыночного организационно-экономического механизма. Последняя итерация предполагает определение достаточности финансирования для ресурсного обеспечения оказания объема услуг за счет пожертвований. В случае достаточности субъект работает в рамках организационно-экономического механизма, функционирующего на основе социально ориентированных некоммерческих организаций. Партисипативный организационно-экономический механизм, как правило, используется при недостатках покрытия ресурсов из всех источников. Результат прогноза изменения выпуска в отраслях сферы социальных услуг при использовании принципа аллокативной эффективности при построении гибридной модели организационно-экономического механизма представлен в таблице 6.

Исходя из представленных в таблице данных о разнице между текущими и прогнозными значениями показателей выпуска, можно выделить регионы, обладающие наибольшим потенциалом для внедрения гибридной модели организационно-экономического механизма в социальной сфере. Ключевым индикатором выступает значительный прирост прогнозных показателей выпуска при реализации подхода, основанного на принципах аллокативной эффективности.

Проведенное исследование влияния методов иерархической, рыночной и общественной координации на аллокативную эффективность функционирования организаций позволило получить результаты, позволяющие обозначить методы координации, включение которых в координационный контур гибридной модели организационно-экономического механизма сферы социальных услуг способствует достижению целей расширения выпуска в условиях ограниченных ресурсов и реализации гуманистической функции социального государства (рисунок 11).

Таблица 6 – Разница между текущими и прогнозными значениями показателей выпуска отраслей сферы социальных услуг регионов Российской Федерации на 2025 г. при применении методологии построения гибридной модели организационно-экономического механизма сферы социальных услуг на основе принципа аллокативной эффективности, млн р. (фрагмент)

Регион	Образование	Здраво- охранение	Социальное обслуживание стационарно	Творчество	Культура	Физическая культура и спорт
Республика Башкортостан	22 179	21 787	759	293	589	2 276
Иркутская область	7 566	16 195	617	78	412	962
Калужская область	1 385	2 743	250	90	263	877
Кировская область	255	4 830	318	155	365	145
Краснодарский край	25 858	15 444	182	444	6601	4 984
Москва	46 469	54 352	6 818	12 426	18 362	7 412
Московская область	46 606	20 441	1 684	2 442	1 358	0
Новосибирская область	7 571	2 545	92	198	196	1 642
Пермский край	6 763	8 267	335	21	651	80
Приморский край	2 187	14 192	125	464	607	2 453
Республика Татарстан	24 480	8 761	775	333	611	5 297
Санкт-Петербург	31 452	23 202	881	2 286	11 673	5 716
Свердловская область	0	23 709	898	549	1 480	308
Севастополь	408	702	27	72	225	0
Челябинская область	5 441	14 446	1 182	480	0	1 220
Примечание – Регионы отобраны по принципу наибольшего прогнозируемого эффекта от внедрения принципа аллокативной эффективности.						

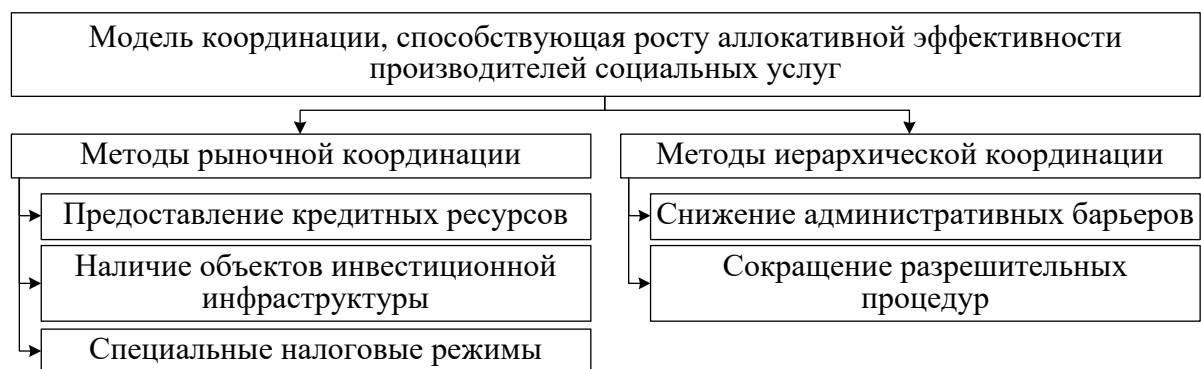


Рисунок 11 – Методы координации, включение которых в координационный контур организационно-экономического механизма сферы социальных услуг способствует целям расширения их выпуска (для Российской Федерации)

Использование методов координации в гибридной модели организационно-экономического механизма позволит модифицировать экономическую модель функционирования организации. В частности, обеспечение доступности кредитных ресурсов на льготных условиях, предусмотренных программами развития социального предпринимательства для негосударственных организаций, позволяет расширить материальную базу оказания услуг и получить эффект масштаба, способствующий увеличению показателей аллокативной эффективности. Доступность инвестиционной инфраструктуры позволяет решить ряд проблем, связанных с организацией бизнеса, получения необходимых знаний.

Применение специальных налоговых режимов для негосударственных производителей социальной сферы способствует сокращению сумм расходов, аналогичный эффект наблюдается при смягчении методов административного воздействия и сокращении времени прохождения разрешительных процедур. Полученные результаты могут быть использованы для формирования программ развития отраслей сферы социальных услуг, стимулирования проектов социального предпринимательства на уровне регионов Российской Федерации.

Заключение

На основе проведенного исследования соискателем получены следующие научные результаты и сформулированы выводы.

1. В рамках авторской концепции использования методологии аллокативной эффективности сформированы теоретические основы формирования гибридной модели организационно-экономического механизма сферы социальных услуг.

2. Разработаны методологические основы формирования гибридной модели организационно-экономического механизма сферы социальных услуг, состоящей из двух контуров:

– экономический контур гибридной модели организационно-экономического механизма сферы социальных услуг закрепляет отношения между субъектами сферы социальных услуг, относящимся к группам производителей и администраторам ресурсной базы;

– координационный контур гибридной модели организационно-экономического механизма сферы социальных услуг включает использование методов, относящихся к формам иерархической, рыночной и общественной координации и закрепляющих экономический контур гибридной модели организационно-экономического механизма сферы социальных услуг, а также направлен на достижение максимального выпуска в условиях ограниченности ресурсов.

3. Разработанные методологические контуры формирования гибридной модели организационно-экономического механизма сферы социальных услуг дали возможность предложить методический инструментальный ана-

лиза указанного объекта исследования, включая методику диагностики параметров выпуска сферы социальных услуг и методику определения аллокативной эффективности деятельности производителей социальных услуг. Апробация разработанного методического инструментария позволяет получить комплексное представление о структуре секторов сферы социальных услуг и аллокативной эффективности производителей, функционирующих в рамках государственного сектора, сектора коммерческих и некоммерческих организаций.

4. В результате апробации методик анализа были получены комплексные представления о роли гибридной координации при формировании выпуска отраслей сферы социальных услуг в регионах Российской Федерации, определены параметры выпуска и источников ресурсного покрытия по отраслям, значения удельных показателей использования ключевых ресурсов в формировании выпуска и наиболее значимые ресурсы для увеличения выпуска отраслей сферы социальных услуг, параметры аллокативной эффективности производителей социальных услуг в зависимости от типа модели организационно-экономического механизма сферы социальных услуг, параметры потенциала роста выпуска при внедрении экономического контура гибридной модели организационно-экономического механизма сферы социальных услуг.

5. Разработаны концептуальные основы формирования гибридной модели организационно-экономического механизма сферы социальных услуг, включая экономический и управленческий контуры, направленные на реализацию и формальное закрепление принципа аллокативной эффективности в качестве базового при организации процессов сферы социальных услуг. Новизной данного подхода является концептуальная взаимосвязь параметров аллокативной эффективности субъекта-производителя и применяемых методов координации, направленных на увеличение совокупного выпуска социальных услуг. Предлагаемая методология формирования гибридной модели организационно-экономического механизма сферы социальных услуг позволит решить научную проблему, поставленную в диссертации.

Список работ, опубликованных автором по теме диссертации

Статьи в изданиях, включенных в Перечень рецензируемых научных изданий, в которых должны быть опубликованы основные научные результаты диссертаций на соискание ученой степени кандидата наук, на соискание ученой степени доктора наук

1. Огородникова, Е. С. Сравнительная оценка аллокативной эффективности функционирования государственных, коммерческих и некоммерческих организаций социальной сферы / Е. С. Огородникова, А. Е. Плахин // Экономические и социальные перемены: факты, тенденции, прогноз. – 2025. – Т. 18, № 3. – С. 168–182 (1,9/1,0 п. л.).

2. **Огородникова, Е. С.** Оценка применения цифровых технологий управления организациями социальной сферы / Е. С. Огородникова // Вестник университета. – 2025. – № 10. – С. 102–112 (1,4 п. л.).

3. **Огородникова, Е. С.** Оценка результативности методов рыночной координации социальной сферы / Е. С. Огородникова // Известия Санкт-Петербургского государственного экономического университета. – 2025. – № 1 (151). – С. 11–17 (0,9 п. л.).

4. **Огородникова, Е. С.** Исследование экономической модели функционирования организаций социальной сферы / Е. С. Огородникова // Вестник Омского университета. Серия: Экономика. – 2025. – Т. 23, № 3. – С. 16–24 (1,1 п. л.).

5. **Огородникова, Е. С.** Роль гибридной координации в осуществлении выпуска социальной сферы / Е. С. Огородникова, Т. И. Гусева, Е. В. Логинова // Проблемы экономики и юридической практики. – 2024. – Т. 20, № 6. – С. 226–232 (0,9/0,3 п. л.).

6. **Огородникова, Е. С.** Оценка результатов внедрения гибридных моделей развития сферы социальных услуг в регионах России / Е. С. Огородникова, А. Е. Плахин, М. С. Хохолуш // Экономика региона. – 2023. – Т. 19, № 3. – С. 753–765 (1,6/0,5 п. л.).

7. **Огородникова, Е. С.** Тенденции ресурсного обеспечения функционирования организационно-экономического механизма сферы социальных услуг / Е. С. Огородникова, А. А. Борисова, Т. И. Гусева // Научные труды Вольного экономического общества России. – 2023. – Т. 239, № 1. – С. 269–290 (2,8/0,9 п. л.).

8. **Огородникова, Е. С.** Меры финансовой поддержки в формировании гибридной модели координации социальной сферы / Е. С. Огородникова, А. Е. Плахин // Фундаментальные исследования. – 2023. – № 9. – С. 17–23 (0,9/0,5 п. л.).

9. **Огородникова, Е. С.** Модели координации отношений участников социальной сферы / Е. С. Огородникова, Т. И. Гусева, Т. Ю. Калошина // Вестник Академии знаний. – 2023. – № 5 (58). – С. 245–247 (0,4/0,1 п. л.).

10. **Огородникова, Е. С.** Развитие волонтерской деятельности в сфере предоставления социальных услуг / Е. С. Огородникова, К. В. Ростовцев, А. А. Борисова, В. А. Виниченко // Вестник экономики, права и социологии. – 2022. – № 3. – С. 124–127 (0,5/0,1 п. л.).

11. **Огородникова, Е. С.** Регуляторы выпуска негосударственных производителей социальных услуг / Е. С. Огородникова, Т. И. Гусева, Т. В. Кочергина [и др.] // Вестник Бурятского государственного университета. Экономика и менеджмент. – 2022. – № 3. – С. 91–96 (0,8/0,2 п. л.).

12. **Огородникова, Е. С.** Гибридная модель сферы социальных услуг: организационно-экономические аспекты / Е. С. Огородникова, А. Е. Плахин, К. В. Ростовцев // Journal of New Economy. – 2022. – Т. 23, № 1. – С. 131–148 (2,3/0,8 п. л.).

13. **Огородникова, Е. С.** Аллокативная эффективность моделей организационно-экономического механизма сферы социальных услуг сельских

территорий / Е. С. Огородникова, Т. И. Гусева, Н. Н. Шуралева // Научные труды Вольного экономического общества России. – 2022. – Т. 234, № 2. – С. 131–153 (2,9/1,0 п. л.).

14. **Огородникова, Е. С.** Исследование выпуска социально-ориентированных некоммерческих организаций в сфере социальных услуг / Е. С. Огородникова // Human Progress. – 2021. – Т. 7, № 1. – URL: https://progress-human.com/images/2021/Tom7_1/Ogorodnikova.pdf. – 1,1 п. л.

15. **Огородникова, Е. С.** Социальные услуги как инструмент сохранения человеческого капитала сельских территорий / Е. С. Огородникова // Экономика и управление: проблемы, решения. – 2020. – Т. 1, № 7. – С. 106–111 (0,8 п. л.).

16. Мокроносов, А. Г. Развитие конкуренции на рынке социальных услуг сельских поселений Свердловской области в методологии регионального стандарта / А. Г. Мокроносов, **Е. С. Огородникова**, А. Е. Плахин // Аграрный вестник Урала. – 2020. – № 7 (198). – С. 85–96 (1,5/0,5 п. л.).

17. Коковихин, А. Ю. Институциональное моделирование системы управления региональными участниками дуального образования / А. Ю. Коковихин, А. Г. Мокроносов, **Е. С. Огородникова** // Образование и наука. – 2019. – Т. 21, № 2. – С. 74–95 (2,8/0,9 п. л.).

18. Коковихин, А. Ю. Оценка конкурентной среды на региональных рынках / А. Ю. Коковихин, **Е. С. Огородникова**, Д. Уильямс, А. Е. Плахин // Экономика региона. – 2018. – Т. 14, № 1. – С. 79–94 (2,0/0,5 п. л.).

19. **Огородникова, Е. С.** Методология управления поведением предпринимателей на целевых рынках / Е. С. Огородникова // Финансовая экономика. – 2018. – № 4. – С. 81–85 (0,6 п. л.).

20. **Огородникова, Е. С.** Оценка результативности мероприятий финансовой поддержки субъектов малого и среднего предпринимательства в Свердловской области / Е. С. Огородникова // Экономика и управление: проблемы, решения. – 2018. – Т. 2, № 9. – С. 76–80 (0,6 п. л.).

21. **Огородникова, Е. С.** Оценка результативности механизмов поддержки малого и среднего предпринимательства (МСП) в Свердловской области, направленных на создание нового бизнеса / Е. С. Огородникова // Ученые записки Российской Академии предпринимательства. – 2018. – Т. 17, № 3. – С. 148–155 (1,0 п. л.).

22. Коковихин, А. Ю. Факторы институциональной среды в оценке предпринимателем инвестиционного климата муниципального образования / А. Ю. Коковихин, **Е. С. Огородникова**, Д. Уильямс, А. Е. Плахин // Экономика региона. – 2017. – Т. 13, № 1. – С. 80–92 (1,6/0,4 п. л.).

23. **Огородникова, Е. С.** Стратегические инструменты развития инфраструктуры / Е. С. Огородникова, А. М. Сидоренко // Экономика и предпринимательство. – 2017. – № 2-2 (79). – С. 856–858 (0,4/0,2 п. л.).

24. Коковихин, А. Ю. Мониторинг реализации стандарта развития конкуренции в Свердловской области / А. Ю. Коковихин, **Е. С. Огородникова**, А. Е. Плахин // Российское предпринимательство. – 2017. – Т. 18, № 17. – С. 2527–2540 (1,8/0,6 п. л.).

25. Коковихин, А. Ю. Параметры удовлетворенности предпринимателей как элемент оценки инвестиционного климата в муниципальных образованиях / А. Ю. Коковихин, **Е. С. Огородникова**, А. Е. Плахин // Муниципальная академия. – 2017. – № 4. – С. 132–138 (0,9/0,3 п. л.).

26. Коковихин, А. Ю. Стратегический инструментарий субъектов рынка медицинских услуг / А. Ю. Коковихин, **Е. С. Огородникова**, А. Е. Плахин // Бизнес. Образование. Право. – 2017. – № 4 (41). – С. 144–149 (0,8/0,3 п. л.).

27. **Огородникова, Е. С.** Проблемы развития малого предпринимательства сельских поселений / Е. С. Огородникова, А. Е. Плахин, А. Ю. Коковихин // Конкурентоспособность в глобальном мире: экономика, наука, технологии. – 2017. – № 7-3 (54). – С. 136–138 (0,4/0,1 п. л.).

Монографии и разделы в них

28. **Огородникова, Е. С.** Экономический и управленческий контуры модели координации социальной сферы / Е. С. Огородникова // Управление процессами устойчивого развития: микро, мезо и макроуровень / науч. ред. А. Е. Плахин. – М. : ИНФРА-М, 2024. – С. 62–82 (1,3 п. л.).

29. **Огородникова, Е. С.** Концепция гибридной координации взаимодействия субъектов социальной сферы / Е. С. Огородникова // Управленческий инструментарий социально-экономической трансформации / науч. ред. А. Е. Плахин. – М. : ИНФРА-М, 2023. – С. 71–100 (1,9 п. л.).

30. **Огородникова, Е. С.** Концептуальные и методические основы формирования гибридного организационно-экономического механизма сферы социальных услуг / Е. С. Огородникова. – Казань : Бук, 2022. – 208 с. (13,0 п. л.). – ISBN 978-5-00118-937-4.

31. **Огородникова, Е. С.** Развитие предпринимательства в рамках гибридной модели сферы социальных услуг / Е. С. Огородникова // Актуальные вопросы теории, методологии и практики современного предпринимательства / науч. ред. И. Н. Ткаченко. – М. : Первое экон. изд-во, 2021. – С. 31–47 (1,1 п. л.).

32. **Огородникова, Е. С.** Теоретические основы исследования предпринимательской деятельности в сфере социального обслуживания населения сельских территорий / Е. С. Огородникова // Развитие предпринимательства: новые вызовы экономики / науч. ред. Е. А. Разумовская. – Екатеринбург : УрГЭУ, 2020. – С. 154–168 (0,9 п. л.).

Прочие публикации

33. **Огородникова, Е. С.** Исследование результативности обучения и консультирования производителей социальной сферы / Е. С. Огородникова // Калужский экономический вестник. – 2025. – № 1. – С. 76–79 (0,5 п. л.).

34. **Огородникова, Е. С.** Теоретическая основа познания элементов модели координации организаций социальной сферы / Е. С. Огородникова // Социально-экономическое развитие и национальная безопасность России : сб. науч. тр. XII Урал. науч. чтений профессоров и докторантов гуманитар.

наук (Екатеринбург, 12 февр. 2025 г.). – Екатеринбург : УрГЭУ, 2025. – С. 116–121 (0,4 п. л.).

35. **Огородникова, Е. С.** Методология организационного проектирования в оценке модели координации социальной сферы / Е. С. Огородникова // Социально-экономическое развитие, государственно-правовое регулирование и национальная безопасность России: модели, решения, прогнозы : сб. науч. тр. XI Урал. науч. чтений профессоров и докторантов гуманитар. наук (Екатеринбург, 15 февр. 2024 г.). – Екатеринбург : УрГЭУ, 2024. – С. 115–119 (0,3 п. л.).

36. **Огородникова, Е. С.** Организационный состав социальной сферы / Е. С. Огородникова // Калужский экономический вестник. – 2024. – № 3. – С. 38–40 (0,4 п. л.).

37. **Огородникова, Е. С.** Детерминанты трансформации модели координации социальной сферы / Е. С. Огородникова // Материалы докладов 57-й Международной научно-технической конференции преподавателей и студентов (Витебск, 18–19 апр. 2024 г.) : в 2 т. – Витебск : ВГТУ, 2024. – Т. 1. – С. 348–349 (0,1 п. л.).

38. Plakhin, A. Resource allocation model for sustainable development of the social sphere / A. Plakhin, **E. Ogorodnikova**, K. Rostovtsev, M. Khokholush // E3S Web of Conferences. – 2023. – Vol. 451. – Art. 05007. – 0,8/0,2 п. л.

39. **Огородникова, Е. С.** Методология формирования гибридной модели организационно-экономического механизма сферы социальных услуг / Е. С. Огородникова // Полицентричный мир: новая экономическая повестка : сб. науч. тр. X Урал. науч. чтений профессоров и докторантов гуманитар. наук (Екатеринбург, 1 марта 2023 г.). – Екатеринбург : УрГЭУ, 2023. – С. 126–131 (0,4 п. л.).

40. **Огородникова, Е. С.** Подходы к формированию гибридной модели организационно-экономического механизма сферы социальных услуг / Е. С. Огородникова // Материалы докладов 56-й Международной научно-технической конференции преподавателей и студентов (Витебск, 19 апр. 2023 г.) : в 2 т. – Витебск : ВГТУ, 2023. – Т. 1. – С. 155–157 (0,2 п. л.).

41. **Огородникова, Е. С.** Элементы модели координации социальной сферы / Е. С. Огородникова, Н. Н. Шуралева // Калужский экономический вестник. – 2023. – № 2. – С. 47–49 (0,4/0,2 п. л.).

42. **Огородникова, Е. С.** Модели гибридной координации сферы социальных услуг / Е. С. Огородникова // Менеджмент и предпринимательство в парадигме устойчивого развития : материалы VI Междунар. науч.-практ. конф. (Екатеринбург, 26 мая 2023 г.). – Екатеринбург : УрГЭУ, 2023. – С. 158–161 (0,3 п. л.).

43. **Огородникова, Е. С.** Подходы к определению эффективности деятельности производителей социальной сферы / Е. С. Огородникова, К. В. Ростовцев // Урал – драйвер неоиндустриального и инновационного развития России : материалы V Урал. экон. форума (Екатеринбург, 19–20 окт. 2023 г.). – Екатеринбург : УрГЭУ, 2023. – С. 235–237 (0,2/0,1 п. л.).

44. **Огородникова, Е. С.** Меры институционального стимулирования формирования гибридной модели организационно-экономического механизма сферы социальных услуг / Е. С. Огородникова, К. В. Ростовцев // Проблемы экономического роста и устойчивого развития территорий : материалы VII Междунар. науч.-практ. конф. (Вологда, 11–13 мая 2022 г.). – Вологда : ВолНЦ РАН, 2022. – С. 228–230 (0,2/0,1 п. л.).

45. **Огородникова, Е. С.** Институциональное стимулирование гибридизации сферы социальных услуг в АПК / Е. С. Огородникова, А. Г. Мокроносов // От модернизации к опережающему развитию: обеспечение конкурентоспособности и научного лидерства АПК : сб. ст. междунар. науч.-практ. конф. (Екатеринбург, 24–25 марта 2022 г.). – Екатеринбург : УрГАУ, 2022. – С. 120–121 (0,1 п. л.).

46. **Огородникова, Е. С.** Социальные услуги: теоретические подходы / Е. С. Огородникова // Менеджмент и предпринимательство в парадигме устойчивого развития : материалы V Междунар. науч.-практ. конф. (Екатеринбург, 12 мая 2022 г.). – Екатеринбург : УрГЭУ, 2022. – С. 136–139 (0,3 п. л.).

47. **Огородникова, Е. С.** Организационные основы функционирования сферы социальных услуг / Е. С. Огородникова // Наука – образование – экономика: новые тренды и риски : сб. науч. тр. IX Урал. науч. чтений профессоров и докторантов гуманитар. наук (Екатеринбург, 8 февр. 2022 г.). – Екатеринбург : УрГЭУ, 2022. – С. 81–86 (0,4 п. л.).

48. **Ogorodnikova, E.** Training of volunteers for social services as an element of a participatory model of sustainable development paradigm / E. Ogorodnikova, A. Plakhin, K. Rostovtsev // E3S Web of Conferences. – 2021. – Vol. 291. – Art. 06008. – 0,8/0,3 п. л.

49. **Ogorodnikova, E.** Assessment of sustainable development of the non-state sector of the social sphere / E. Ogorodnikova, T. Kochergina, T. Guseva, K. Rostovtsev // Advances in economics, business and management research. – 2021. – Vol. 195. – P. 409–412 (0,5/0,1 п. л.).

50. **Огородникова, Е. С.** Модели организационно-экономического механизма сферы социальных услуг / Е. С. Огородникова // Урал – драйвер неоиндустриального и инновационного развития России : материалы III Урал. экон. форума (Екатеринбург, 21–22 окт. 2021 г.). – Екатеринбург : УрГЭУ, 2021. – С. 258–260 (0,2 п. л.).

51. **Огородникова, Е. С.** Оценка выпуска социальных услуг социально ориентированными некоммерческими организациями / Е. С. Огородникова // Проблемы экономического роста и устойчивого развития территорий : материалы VI Междунар. науч.-практ. интернет-конф. (Вологда, 19–21 мая 2021 г.) : в 2 ч. – Вологда : ВолНЦ РАН, 2021. – Ч. 1. – С. 214–215 (0,1 п. л.).

52. **Огородникова, Е. С.** Оценка изменения выпуска социальных услуг при внедрении принципа аллокативной эффективности / Е. С. Огородникова // Менеджмент и предпринимательство в парадигме устойчивого развития : материалы IV Междунар. науч.-практ. конф. (Екатеринбург, 27 мая 2021 г.). – Екатеринбург : УрГЭУ, 2021. – С. 153–155 (0,2 п. л.).

53. **Огородникова, Е. С.** Партиципативная модель организационно-экономического механизма сферы социальных услуг / Е. С. Огородникова // Материалы докладов 54-й Международной научно-технической конференции преподавателей и студентов (Витебск, 28 апр. 2021 г.) : в 2 т. – Витебск : ВГТУ, 2021. – Т. 1. – С. 102–103 (0,1 п. л.).

54. **Ogorodnikova, E.** Analysis of the allocative efficiency of social service entities for sustainable development / E. Ogorodnikova, A. Mokronosov, M. Companiets [et al.] // SHS Web of Conferences. – 2020. – Vol. 89. – Art. 06002. – 0,8/0,2 п. л.

55. **Ogorodnikova, E. S.** Methodological tools for the development of social services market in rural settlements / E. S. Ogorodnikova, A. Plakhin, M. Khokholush [et al.] // Revista inclusiones. – 2020. – Vol. 7. – P. 554–565 (1,5/0,3 п. л.).

56. **Огородникова, Е. С.** Исследование выпуска и ресурсного обеспечения сферы социальных услуг в неоиндустриальной экономике / Е. С. Огородникова // Урал – драйвер неоиндустриального и инновационного развития России : материалы II Урал. экон. форума (Екатеринбург, 21–22 окт. 2020 г.) : в 2 т. – Екатеринбург : УрГЭУ, 2020. – Т. 2. – С. 65–68 (0,3 п. л.).

57. **Огородникова, Е. С.** Модель организации квазирынка социальных услуг сельских территорий / Е. С. Огородникова // Менеджмент и предпринимательство в парадигме устойчивого развития : материалы III Междунар. науч.-практ. конф. (Екатеринбург, 28 мая 2020 г.). – Екатеринбург : УрГЭУ, 2020. – С. 176–178 (0,2 п. л.).

58. **Ogorodnikova, E.** Stages of social services markets development in the context of the distribution process of basic manufacturing industries / E. Ogorodnikova, A. Plakhin // IOP Conference Series: Earth and Environmental Science. – 2019. – Vol. 272, № 3. – Art. 032165. – 0,8/0,4 п. л.

59. **Ogorodnikova, E. S.** The effectiveness of state support for entrepreneurs in the markets of social services in rural areas / E. S. Ogorodnikova, A. E. Plakhin, T. V. Kochergina [et al.] // Espacios. – 2019. – Vol. 40, № 25. – Art. 28. – 1,0/0,2 п. л.

60. **Огородникова, Е. С.** Сравнительный анализ деятельности организаций социального обслуживания населения сельских территорий / Е. С. Огородникова, Т. В. Кочергина // Урал – драйвер неоиндустриального и инновационного развития России : материалы I Урал. экон. форума (Екатеринбург, 24–25 окт. 2019 г.) : в 2 т. – Екатеринбург : УрГЭУ, 2019. – Т. 2. – С. 95–99 (0,3/0,2 п. л.).

61. **Огородникова, Е. С.** Исследование инструментов регулирования объемов спроса и предложения социальных услуг / Е. С. Огородникова // Менеджмент и предпринимательство в парадигме устойчивого развития : материалы II Междунар. науч.-практ. конф. (Екатеринбург, 23 мая 2019 г.). – Екатеринбург : УрГЭУ, 2019. – С. 100–102 (0,2 п. л.).

62. **Ogorodnikova, E. S.** Factors for the formation of effects of the infrastructure development / E. S. Ogorodnikova // Экономический рост Республики Беларусь: глобализация, инновационность, устойчивость : материалы XII

Международ. науч.-практ. конф. (Минск, 16 мая 2019 г.). – Минск : БГЭУ, 2019. – С. 154–155 (0,1 п. л.).

63. **Ogorodnikova, E. S.** The implementation of the competition development standard / E. Ogorodnikova, A. Kokovikhin, A. Plakhin // The 12th International Days of Statistics and Economics (Prague, 6–8 Sept. 2018). – Prague : University of Economics, 2018. – P. 1287–1295 (0,6/0,2 п. л.).

64. Kokovikhin, A. The survey of entrepreneurs in the comprehensive assessment of competitive environment / A. Kokovikhin, **E. Ogorodnikova**, A. Plakhin // 6th International Conference on Innovation Management, Entrepreneurship and Sustainability. – Prague : University of Economics, 2018. – P. 530–540 (0,7/0,2 п. л.).

Подписано в печать 23.12.2025.
Формат 60 × 84 ¹/₁₆. Гарнитура Таймс. Бумага офсетная. Печать плоская.
Уч.-изд. л. 2,5. Тираж 200 экз. Заказ 560.

Отпечатано с готового оригинал-макета в подразделении оперативной полиграфии
Уральского государственного экономического университета
620144, г. Екатеринбург, ул. 8 Марта/Народной Воли, 62/45