

На правах рукописи

Д. Асланов —

Асланов Дмитрий Иванович

**РАЗВИТИЕ ТЕОРЕТИКО-МЕТОДОЛОГИЧЕСКИХ ОСНОВ
ТРАНСФОРМАЦИИ САНАТОРНО-КУРОРТНОГО КОМПЛЕКСА
РЕГИОНА**

Специальность 08.00.05 –
Экономика и управление народным хозяйством
(региональная экономика)

АВТОРЕФЕРАТ
диссертации на соискание ученой степени
доктора экономических наук

Екатеринбург – 2013

Диссертационная работа выполнена
на кафедре региональной и муниципальной экономики
ФГБОУ ВПО «Уральский государственный экономический университет»

Научный консультант: доктор географических наук, профессор
Анимца Евгений Георгиевич (Россия),
заслуженный деятель науки РФ, заведующий кафедрой
региональной и муниципальной экономики ФГБОУ
ВПО «Уральский государственный экономический
университет», г. Екатеринбург

Официальные оппоненты: доктор экономических наук, профессор
Новосёлов Александр Сергеевич (Россия),
член-корреспондент МАН ВШ, заведующий отделом
регионального и муниципального управления
Института экономики и организации промышленного
производства СО РАН, г. Новосибирск

доктор экономических наук, доцент
Лаврикова Юлия Георгиевна (Россия),
заместитель директора Института экономики УрО РАН,
г. Екатеринбург

доктор экономических наук, профессор
Даванков Алексей Юрьевич (Россия),
заместитель директора института социально-
экономических проблем регионального развития
ФГБОУ ВПО «Челябинский государственный
университет», г. Челябинск

Ведущая организация: ФГБОУ ВПО «Ростовский государственный
экономический университет (РИНХ)», г. Ростов-на-Дону

Защита состоится 5 марта 2013 г. в 10.00 на заседании диссертационного совета
Д 212.287.01 при ФГБОУ ВПО «Уральский государственный экономический университет»
по адресу: 620144, г. Екатеринбург, ГСП-985, ул. 8 Марта/Народной Воли, 62/45, ФГБОУ
ВПО «Уральский государственный экономический университет», зал диссертационных со-
ветов (ауд. 150).

Отзывы на автореферат, заверенные гербовой печатью, просим направлять по адре-
су: 620144, г. Екатеринбург, ГСП-985, ул. 8 Марта/Народной Воли, 62/45, ФГБОУ ВПО
«Уральский государственный экономический университет», ученому секретарю диссертаци-
онного совета Д 212.287.01. Факс (343) 257-71-47.

С диссертацией можно ознакомиться в научной библиотеке ФГБОУ ВПО «Ураль-
ский государственный экономический университет». Автореферат размещен на официаль-
ном сайте ВАК Министерства образования и науки РФ: <http://vak.ed.gov.ru> и на сайте
ФГБОУ ВПО «Уральский государственный экономический университет»: <http://www.usue.ru>.

Автореферат разослан _____ 2013 г.

Ученый секретарь
диссертационного совета,
кандидат экономических наук, доцент



Н.В. Новикова

I Общая характеристика работы

Актуальность темы исследования. Современные теории структуризации и эффективной организации экономического пространства, опирающиеся на функциональные свойства форм пространственной организации человеческой деятельности (производства), не отвергая наследия классиков науки в размещении сельскохозяйственного и промышленного производства (производительных сил) и их последователей, смещают акценты на иные виды размещаемой деятельности и факторы размещения, исходя из приоритетных направлений стратегического развития государства.

В отечественной экономической и экономико-географической литературе довольно большое внимание уделяется проблеме пространственной организации общественного производства. Об этом свидетельствует значительное количество монографий, сборников, статей, посвященных как общим теоретико-методологическим вопросам, так и конкретным формам территориальной организации общественного производства (промышленный район, промышленный узел, территориально-производственный комплекс, агропромышленный комплекс, кластер и др.).

Вместе с тем парадигма регионального развития, базирующаяся на примате материального производства, приоритете производственных факторов развития и размещения, не в состоянии интерпретировать весь спектр современных пространственных процессов.

В условиях формирования постиндустриальной экономики все возрастающую значимость приобретает динамично развивающаяся услугодарующая деятельность, которая выделяется особенностями своего развития и размещения, характеризуется реально существующими типами пространственной организации.

Одной из форм пространственной организации услугодарующей деятельности следует считать санаторно-курортный комплекс, который локализуется и функционирует в пространстве региона, обладающего соответствующими предпосылками.

Санаторно-курортный комплекс как конструкт региональной экономики, как уникальная форма пространственной организации человеческой деятельности социальной направленности, развитие которой отвечает принципам комплексности, не получил еще достаточного теоретико-методологического обоснования в региональной науке. Еще не разработаны единые концептуальные основы, позволяющие интегрировать разрозненные теории пространственной организации услугодарующей деятельности в стройную логическую систему.

Развитие санаторно-курортного комплекса, который изначально создавался в интересах реализации социальной функции государства, в целях охраны и восстановления здоровья человека, укрепления и наращивания капитала здоровья, который по праву считается национальным достоянием, по сути, не только обогащает систему факторов размещения, но и меняет структуру экономического пространства региона, повышая его инновационный потенциал, усиливает конкурентоспособность территории. Изучение развития и функционирования санаторно-курортного комплекса в длительной ретроспективе, на всем протяжении его эволюции позволяет определить многие важные его свойства и признаки, имеющие существенное значение как для построения концептуальных конструкций, так и для осмысления и оценки современного экономического состояния.

В настоящее время многочисленные санаторно-курортные учреждения и организации, сложившиеся во времена регулярных дотаций со стороны государства, профсоюзных организаций, крупных промышленных предприятий и являющиеся структурными компонентами комплексов разного масштаба и типа, столкнулись с суровыми реалиями нынешних реформационных процессов, в частности, с резким снижением государственного финансирования санаторно-курортного лечения из фондов социального страхования, заметным сокращением отчислений на эти цели из средств предприятий, урезанием в бюджетах домашних хозяйств расходов на санаторно-курортное лечение, которые в общем обусловили существенное уменьшение спроса на санаторно-курортные услуги. В итоге произошла очередная трансформация санаторно-курортного комплекса, характерными чертами которой явились падение рентабельности функционирования большинства санаторно-курортных учреждений, рассогласование функционирования разных элементов комплекса, ослабление внутрисистемных связей и отношений.

В этой связи важными становятся анализ, обобщение и систематизация разноаспектных теоретико-методологических и прикладных исследований, проводимых в рамках санаторно-курортной проблематики с целью понимания и научного осмысления глубинных изменений в структуре конкретного территориального комплекса, обоснования общих и специфических закономерностей и тенденций его развития, уточнения роли комплекса в региональных воспроизводственных процессах, что не только позволит сформулировать прочную научную базу для разработки новой методологии реальной модернизации и рациональной трансформации территориального санаторно-курортного комплекса, но и будет способствовать накоплению научных знаний в региональной экономике.

В этой связи можно утверждать, что теоретико-методологическая и практическая значимость диссертационного исследования представляется достаточно актуальной и обоснованной.

Степень научной разработанности исследуемой проблемы. Вопросы зарождения, формирования и развития санаторно-курортного комплекса и его различных блоков (компонентов), в центре которых находится человек с его нуждами и потребностями, формируют круг интересов достаточно большого количества исследователей в различных областях знаний, в том числе в медицине, социологии, экономике, географии, философии и др. Междисциплинарность данного тематического направления способствовала тому, что различные научные школы предлагали зачастую разнонаправленные подходы и рекомендации в исследовании санаторно-курортного комплекса и отдельных его компонентов. Многоаспектность данной проблемы обусловила широкий спектр специальных научных трудов. Авторский подход в системном исследовании санаторно-курортного комплекса заключается в том, что наиболее значимые публикации в научной литературе условно были структурированы по тематической направленности следующим образом.

Теоретические основы исследования сущности санаторно-курортного комплекса, его особенностей, общих закономерностей развития заложили концепции, теоретические установки, научные воззрения отечественных и зарубежных ученых, когнитивными основаниями которых явились постулаты теорий постиндустриального общества (Д. Белл, М. Фридман, Э. Тоффлер, М. Кастельс, В. Инноземцев и др.) и гуманистической экономики (Л.И. Абалкин, Д.Л. Львов, Д.С. Петросян, Н.Н. Моисеев, Н.П. Федоренко, П.В. Касьянов, Д.К. Гэлбрейт и др.).

В качестве общей методологии развития санаторно-курортного комплекса выступает теория экономической динамики, развитая в фундаментальных трудах Н.Д. Кондратьева, Й. Шумпетера, Р. Хардта, Э. Прескотта, С.М. Меньшикова, Л.А. Клименко, Б.Н. Кузька, Ю.В. Яковца и др.

Методические подходы к трактовке сущности и содержания таких базовых экономических категорий, как «человеческий фактор», «человеческий капитал», «человеческая деятельность», «капитал здоровья», разработаны в работах целого ряда видных ученых – социологов и экономистов, в числе которых Г.С. Беккер, М. Блауг, Л. фон Мизес, М. Гроссман, а также А.Л. Абалкин, В.Д. Андрианов, С.А. Дятлов, Н.М. Римашевская, Б.Д. Бреев и др.

Российские ученые-регионоведы разработали концептуальные основы формирования, становления и развития территориальных и отраслевых комплексов разного уровня и профиля, среди них Н.Н. Некрасов, Н.Н. Колосовский, М.К. Бандман, Р.И. Шнипер, Э.Б. Алаев, М.Д. Шарыгин и др.

Общие научные подходы к исследованию пространственного социально-экономического развития регионов и их систем нашли отражение в многочисленных трудах известных ученых, представляющих различные научные школы и направления, в числе которых А.Г. Гранберг, А.И. Татаркин, П.А. Минакир, С.А. Суспицын, Р.М. Нуреев, А.С. Новоселов, Н.В. Зубаревич, В.Н. Лексин, А.Н. Швецов, О.В. Кузнецова, О.Г. Дмитриева, О.С. Пчелинцев, А.Г. Дружинин, В.Н. Овчинников, В.Г. Игнатов, Н.П. Кетова, а также О.С. Белокрылова, С.Г. Тяглов, Р.А. Попов, В.М. Джуха и др.

Изучением основ региональной экономики и исследованием закономерностей развития экономического пространства в его различных аспектах активно занимается Уральская школа региональной экономики (Е.Г. Анимидза, В.А. Белкин, О.И. Боткин, В.С. Бочко, Н.Ю. Власова, А.Ю. Даванков, Е.Б. Дворядкина, Ю.Г. Лаврикова, Н.М. Ратнер, О.А. Романова, Н.М. Сурнина, И.Д. Тургель, Я.Я. Яндыганов и др.).

Несмотря на кажущееся разнообразие публикаций по развитию и размещению услугуобразующей деятельности, исследованию процессов формирования и функционирования территориального санаторно-курортного комплекса посвящено незначительное число работ.

Научные представления о сущности санаторно-курортной и рекреационной деятельности развиты в исследованиях А.М. Ветитнева, А.Г. Дружинина, Е.А. Котлярова, В.А. Лазарева, Н.С. Мироненко, А.Н. Разумова, С.С. Слепакова, С.Г. Тяглова и др. Финансовые аспекты санаторно-курортной деятельности показаны в работах О.Б. Веретенниковой, Л.И. Васильцовой, В.П. Иваницкого, Э.В. Пешиной и др.

Предложенные в литературе (в основном, медиками, курортологами, географами, экономистами) научные идеи и концепции, непосредственно касающиеся процессов зарождения, формирования, становления и развития конкретного территориального санаторно-курортного комплекса, а также выявления тенденций и закономерностей его эволюции и динамики в различных аспектах, соискателем агрегируются по трем основным направлениям:

– дореволюционный период, в котором ученые и специалисты в основном выявляли и оценивали бальнеологические ресурсы Северо-Кавказского региона, исследовали специфику возникновения и формирования отдельных элементов лечебной инфраструктуры (профессор А.П. Нелюбин, врач Ф.П. Гааз, академик Г.В. Абих, горный инженер А.И. Незлобинский, естествоиспытатель Ф.А. Баталин, директор Кавказских Минеральных Вод

С.А. Смирнов, гидрогеолог Н.Н. Славянов, ученые А.Н. Огильви, А.П. Герасимов, В.В. Владимирский, Э.Э. Карстенс, и др.);

– советский период (эпоха социалистического строительства), когда ученые многоаспектно исследовали развитие санаторно-курортного комплекса как целостного образования (С.И. Анисимов, М.К. Павлов, И.С. Сапоженко, Е.А. Смирнов-Каменский и др.);

– современный период, когда стали разрабатываться новые теоретико-модельные представления о функционировании и развитии санаторно-курортного комплекса в условиях рыночных отношений, получали развитие новые теоретико-методологические подходы к управлению, прогнозированию и стратегическому планированию санаторно-курортного комплекса (Б.Я. Гершкович, С.С. Слепаков, Н.В. Медяник, Ю.Л. Шевченко, О.П. Щепин, Н.Р. Щеглова и др.).

Вместе с тем приходится констатировать, что, несмотря на значительный вклад вышеназванных и других авторов в решение актуальных задач в пределах определяемой проблематики, многие теоретические и методические проблемы формирования, развития и трансформации территориального санаторно-курортного комплекса требуют дальнейших углубленных исследований. Это связано с неразработанностью целого ряда теоретических (концептуальных) проблем, среди которых недостаточная проработанность соответствующего категориально-понятийного аппарата, дискуссионность характера и специфики комплексирования (комлексообразования) в пространстве санаторно-курортного комплекса, необходимость учета многих новых факторов и условий в его развитии, которые ранее не включались в исследовательский арсенал ученых и специалистов, отсутствие системы идентификации нынешнего и стратегического вектора развития санаторно-курортного комплекса региона.

Эти обстоятельства обусловили выбор темы диссертационного исследования, определили его объект и предмет, формулировку цели и задач.

Объектом исследования выступает сложно-структурированный и локализованный в пространстве региона целостный санаторно-курортный комплекс, способный удовлетворить все возрастающие общественные потребности в восстановлении, сохранении и укреплении здоровья населения, в наращивании капитала здоровья.

Предметом исследования является совокупность экономических, социальных и политических отношений, пропорций и тенденций, возникающих на основных этапах эволюции территориального санаторно-курортного комплекса в результате взаимодействия субъектов разных территориальных активностей и развертывания санаторно-курортной деятельности во времени и в пространстве.

Цель диссертационной работы – развитие теоретико-методологических основ, определяющих содержание формирования, функционирования, развития и трансформации санаторно-курортного комплекса как особой формы пространственной организации услугуобразующей деятельности, предложение научных подходов и методов его анализа, определение стратегических направлений и доминант трансформации, соответствующих экономике инновационного типа и практике регионального управления.

Достижению поставленной цели, более полному и всестороннему изучению предмета и объекта исследования в диссертационной работе были подчинены следующие **задачи**:

1) развить теоретическую основу исследования территориального санаторно-курортного комплекса в контексте применения междисциплинарного методического подхода, сочетающего и синтезирующего концептуальные установки гуманистического, эволюционного и регионального научных подходов;

2) раскрыть сущность, содержание, понятийный объем и структуру уникального территориального (пространственного) образования – конкретного санаторно-курортного комплекса региона, последовательно развертывающего санаторно-курортную услугуобразующую деятельность во времени и в пространстве;

3) разработать методологию анализа и оценки структурно-функционального и пространственного развития и трансформации конкретного территориального санаторно-курортного комплекса в длительной ретроспективе на основе использования эволюционного подхода и системной диагностики;

4) обосновать и апробировать методический инструментарий диагностики территориального санаторно-курортного комплекса региона Кавказских Минеральных Вод, предложить систему индикаторов и диагностировать организационно-функциональную и территориальную структуру санаторно-курортного комплекса;

5) обобщить концептуальные посылки и обосновать доминанты стратегической трансформации территориального санаторно-курортного комплекса в контексте стратегической модернизации российской экономики в целом и Юга России в частности.

Теоретическую и методологическую основу диссертационного исследования составили фундаментальные положения гуманистической, эволюционной и институциональной экономических теорий, теории систем, региональной экономики; концепции отечественных и зарубежных ученых в сфере регионального развития, размещения производительных сил, развития территориально-производственных комплексов разного типа и кластеров.

Методологическое обоснование диссертационного исследования формируется на принципах диалектической логики (объективности, единства и различия содержания и формы; непрерывной изменчивости; развития во всем многообразии его форм и противоречивости) и пространственно-временной парадигмы, дающей возможность раскрыть специфику протекающих процессов в разных сферах человеческой деятельности на региональном и локальном уровнях.

Принцип междисциплинарности – один из основных для решения поставленных в диссертации задач, поскольку учитывает особенности развития и трансформации территориального санаторно-курортного комплекса с позиций разных наук и субдисциплин в их региональной интерпретации.

Инструментально-методический аппарат исследования. Применение различных методических подходов и приемов исследования (факторный, системный, структурно-функциональный, причинно-следственный, историко-логический, типологический, компаративистский, экспертный, сравнительно-аналитический, статистический, математического моделирования) позволило получить достоверные результаты, наиболее полно организовать научный поиск для достижения поставленной цели и задач.

Использование эвристического потенциала этих методов и приемов на основе единого замысла и гипотезы исследования позволило раскрыть суть изучаемых процессов в динамике и развитии, обеспечило надежность и аргументированность оценки и выводов, содержащихся в диссертации.

Информационно-эмпирическая база диссертационного исследования достаточно многообразна и формировалась на нескольких источниках. Среди них: законодательные акты и нормативно-правовые документы федеральных органов власти, регионов – субъектов РФ, официальные данные Министерства здравоохранения и социального развития РФ, приоритетные национальные программы и проекты, материалы ООН, официальные статистические данные Федеральной службы государственной статистики и Ставропольского краевого комитета государственной статистики, ведомственные справочники и ежегодники, внутренняя документация Администрации Кавказских Минеральных Вод, архивные материалы, а также сведения и базы данных, полученные из различных документальных публикаций.

Кроме того, в работе использованы монографии, диссертационные исследования, материалы научных конференций, публикации и другие источники, имеющие непосредственное отношение к проблематике диссертации.

Учитывая, что отсутствует единая статистическая отчетность по деятельности территориального санаторно-курортного комплекса, то фактические сведения о современной ситуации в исследуемом конкретном объекте собраны автором самостоятельно при содействии соответствующих органов местного самоуправления, Администрации Кавказских Минеральных Вод, налоговых органов.

Обоснованность и достоверность научных результатов, положений и рекомендаций, содержащихся в исследовании, обеспечивается использованием совокупности общенаучных и специальных методов исследования, адекватных цели и задачам исследования, опорой на фундаментальные экономические исследования, применением обширного массива статистической информации, соответствующим образом обработанной, проанализированной, обобщенной, прокомментированной и интерпретированной.

Научная новизна диссертационного исследования заключается в уточнении и развитии теоретико-методологических основ формирования, функционирования, развития и трансформации территориального санаторно-курортного комплекса, сложившегося в пространстве региона (субъекта РФ), в обосновании методического подхода к системному исследованию организационно-функциональной и территориальной структуры конкретного санаторно-курортного комплекса во времени и в пространстве, что в итоге расширяет современные представления региональной экономической науки о его содержании и специфике.

Основные научные результаты и их новизна:

1 Сформулированы теоретические положения исследования развития и трансформации территориального санаторно-курортного комплекса на основе использования междисциплинарного подхода, позволившего применить фундаментальные постулаты гуманистической экономики, в частности, определяющие здоровье как непреходящую, универсальную ценность человека, положения эволюционной парадигмы, раскрывающие процессы постоянного развития комплекса, его структуры и функций во времени и в пространстве, теории регионального развития, позволившие интерпретировать особенности территориальной организации услугуобразующей деятельности, что в итоге дало возможность придать научную конфигурацию территориальному санаторно-курортному комплексу. Внесены коррективы и уточнения в сущностно-содержательные характеристики таких базовых понятий, как «человеческий капитал», «здоровье» и «капитал здоровья», путем включения в них систематизированных новых знаний о топологических свойствах

и признаках, позволившие актуализировать и усилить важность объективного учета человеческого фактора в теориях экономической динамики и региональной экономики (п. 5.3 Паспорта специальности ВАК).

2 Теоретически доказано утверждение о том, что именно на освоенном особо охраняемом конкретном пространстве с уникальными природно-лечебными ресурсами совокупность лечебно-оздоровительных учреждений, сопутствующих предприятий инфраструктуры и локализованных субъектов территориальных активностей, объединенных устойчивыми связями различного типа и отношениями, направленными на укрепление здоровья населения и наращивание капитала здоровья, формирует территориальный санаторно-курортный комплекс (п. 5.3 Паспорта специальностей ВАК).

3 Разработана методология компаративного анализа и содержательной оценки эволюционного развития конкретного территориального санаторно-курортного комплекса в длительной ретроспективе на основе применения циклично-волновой парадигмы и системной диагностики, которые позволили идентифицировать общие и специфические особенности и тенденции протекания трансформационных процессов в пространстве комплекса на разных временных отрезках общественного развития (п. 5.9 Паспорта специальности ВАК).

4 Обоснован и апробирован авторский вариант процедуры диагностики территориального санаторно-курортного комплекса как сложноорганизованной пространственной системы, включающий выявление состояния различных компонентов и территориальных активностей (объекты, блоки, составляющие, структуры) с позиций учета уникального (редкого, исключительного) сочетания ресурсов, признаков и характеристик в организационной, функциональной и пространственной проекциях, давший возможность выявить и обосновать современные трансформации и тенденции его развития во временном и пространственном аспектах (п. 5.9 Паспорта специальности ВАК).

5 Выявлены и раскрыты основные стратегические доминанты обогащения функций и трансформации структуры конкретного территориального санаторно-курортного комплекса, способные в новых условиях обеспечить выполнение его гуманистической миссии – наиболее полное удовлетворение базовых потребностей человека в восстановлении и сохранении своего физического и духовного здоровья, наращивании капитала здоровья. Дальнейшая трансформация территориального санаторно-курортного комплекса связывается с повышением уровня и качества оказываемых услуг, ростом конкурентоспособности, усилением согласованного развития отдельных структур комплекса, с внедрением в санаторно-курортную деятельность принципиально новых видов услуг, новых способов (методов) производства лечебных товаров, услуг и технологий лечения (оздоровления) на основе рационального использования уникальных ресурсов и инновационных технологий, вовлечения в орбиту оказания санаторно-курортных услуг потенциальных потребителей все более широкого круга территорий, а также овладения новыми источниками и качествами рекреационных и лечебных ресурсов (п. 5.14 Паспорта специальностей ВАК).

Теоретическая значимость результатов диссертационного исследования состоит в том, что сформулированные концептуальные положения, полученные выводы и результаты развивают и дополняют ряд разделов экономической науки и регионоведения, в том числе при исследовании сущности важных для нашего исследования категории «здоровье» и базовых поня-

тий «человеческий капитал» и «капитал здоровья» в контексте гуманистической парадигмы, применения эволюционной динамики при компаративном анализе трансформации функций и структуры территориального санаторно-курортного комплекса как важнейшего компонента региональной экономики.

Разработанные теоретические положения по эволюции и трансформации территориального санаторно-курортного комплекса, воспроизводству капитала здоровья могут быть реализованы при проведении фундаментальных работ по вопросам усиления роли и значимости санаторно-курортной деятельности в региональном развитии, реформирования сфер здравоохранения и рекреации.

Практическая значимость результатов исследования заключается в возможностях их использования федеральными, региональными и муниципальными органами власти и управления в качестве научно-методической основы при разработке стратегий, программ, проектов конкретных территорий со специализацией на санаторно-курортной деятельности, при формировании региональной и муниципальной экономической политики.

Материалы диссертации могут применяться в образовательном процессе при разработке учебных программ по таким курсам, как «Региональная экономика», «Механизм управления регионом», «Основы технологий и отраслей», «Менеджмент в туризме», «Экономика туризма», и при разработке специальных учебных курсов.

Реализация результатов диссертационного исследования. Материалы диссертационного исследования использованы при выполнении проекта «Большой Кондратьевский цикл в промышленном производстве Уральского макрорегиона: парадоксы традиционности и модернизации» (соисполнитель проекта по гранту РГНФ, 2012–2013 гг., № 12-12-66023а), фундаментальной НИР по теме «Разработка модели реализации стратегии развития курортного региона Кавказские Минеральные Воды» (регистрационный номер в ВНТЦ 01200 804766), в работе Научно-практической лаборатории Администрации Кавказских Минеральных Вод «Экономические и экологические проблемы развития Кавказских Минеральных Вод», при разработке программ повышения квалификации государственных служащих. Результаты диссертационного исследования получили высокую оценку в Министерстве экономического развития РФ, Министерстве курортов и туризма Ставропольского края, Администрации Кавказских Минеральных Вод.

Апробация результатов исследования. Основные положения и результаты диссертационного исследования докладывались и обсуждались на более чем 30 международных, всероссийских, региональных научно-практических конференциях, форумах и симпозиумах в таких городах, как Прага (2011), София (2012), Екатеринбург (2001, 2003, 2011, 2012), Пермь (2011), Кисловодск–Саратов–Москва (2006), Краснодар (2011), Ставрополь (2001), Пятигорск (2001, 2002, 2005, 2008, 2009, 2010), Кисловодск (2005), Минеральные Воды (2008).

Публикации по теме исследования. Основные положения диссертационной работы нашли отражение в 36 публикациях общим объемом 55,5 п. л. (авторских 47,35 п. л.), в том числе 20 статьях общим объемом 11,5 п. л. (авторских 10,2 п. л.) в изданиях, рекомендованных ВАК России для публикации результатов диссертационных исследований, 3 монографиях объемом 32,7 п. л. (авторских 26,75 п. л.), а также статьях, тезисах докладов и выступлений объемом 11,3 п. л. (авторских 10,4 п. л.).

Структура и основное содержание диссертации. Предмет исследования, цель и задачи исследования определили логику и структуру работы. Композиционно диссертация состоит из введения, пяти глав, содержащих 15 параграфов, заключения, библиографического списка и приложений.

Во *введении* обоснована актуальность темы исследования, проанализирована степень проработанности проблемы, сформулированы цель и задачи, определены предмет и объект исследования, его теоретические и методологические основы, информационно-эмпирическая база, приведены основные результаты, обладающие признаками научной новизны и определяющие практическую значимость работы, дана информация об апробации и реализации основных результатов исследования.

Первая глава «Теоретические подходы к человеческому измерению рыночной экономики» посвящена анализу теоретических основ формирования гуманистической экономики как среды развертывания территориального санаторно-курортного комплекса, определению роли и места человека в современном обществе. Раскрывается предметное поле понятий «человеческий капитал», «капитал здоровья», посредством выделения топологических свойств и признаков здоровья, выявления и оценивания совокупности факторов и условий, влияющих на здоровье человека.

Во *второй главе* «Методология исследования территориального санаторно-курортного комплекса» представлена сущностно-содержательная характеристика территориального санаторно-курортного комплекса, определяемого как результат взаимодействия территориальных активностей (ресурсов, институтов, акторов, структур), базирующегося на предоставлении человеку специфической санаторно-курортной услуги, целевым вектором развития которой является человеческое здоровье, а методом – антропоориентированный подход. Обосновывается инструментарий дифференциации территориального санаторно-курортного комплекса на основные структурные элементы (блоки).

В *третьей главе* «Научно-методические подходы к анализу деятельности территориального санаторно-курортного комплекса» на основе предложенного эволюционного подхода проведен компаративный анализ процессов и хода зарождения, формирования и развития структуры и функций территориального санаторно-курортного комплекса; показана специфика осуществления инновационной деятельности на каждом этапе эволюционного развития; обоснованы делимитация границ и территория санаторно-курортного комплекса.

В *четвертой главе* «Системная диагностика функционирования территориального санаторно-курортного комплекса» для определения современного состояния санаторно-курортного комплекса предложен и апробирован методический инструментарий системной диагностики, проведен системно-структурный анализ санаторно-курортного комплекса в организационно-функциональном и территориальном разрезе; выявлены противоречия между его хозяйственным развитием и лечебно-оздоровительной функцией.

В *пятой главе* «Концептуальные подходы к определению стратегии развития и трансформации территориального санаторно-курортного комплекса» на основе учета экономических отношений и процессов, происходящих в стране, рассмотрены и предложены стратегические направления развития территориального санаторно-курортного комплекса; выявлены

и обоснованы доминанты стратегической трансформации санаторно-курортного комплекса в контексте сохранения его лидерства в сфере оказания бальнеологических услуг; выполнен прогноз загрузки санаторно-курортного комплекса с помощью пакета прикладных программ STATGRAPHICS.

В *заключении* изложены основные выводы, полученные по результатам исследования, сформулированы предложения и рекомендации в соответствии с поставленными целью и задачами диссертационной работы.

II Основные положения диссертационного исследования, выносимые на защиту

1 Предложено в качестве теоретического обоснования исследования развития и трансформации территориального санаторно-курортного комплекса использование принципов гуманистической экономики и концептуальных установок регионального развития, придающих научную конфигурацию санаторно-курортному комплексу и определяющих здоровье как непреходящую, универсальную гуманистическую ценность человека. Такой подход позволил внести уточнения, коррективы и дополнения в сущностно-содержательные характеристики соответствующего понятийно-категориального аппарата, в частности, таких базовых понятий, как «человеческий капитал», «здоровье», «капитал здоровья», и других сопряженных понятий, что способствует более объективному учету человеческого фактора в теориях экономической динамики и регионального развития.

Систематизация теоретико-методологических подходов и точек зрения отечественных и зарубежных ученых к исследованию различных аспектов социально-экономического развития стран и регионов показывает, что резко возросло их разнообразие в связи с ростом значения неэкономических (социальных) и нематериальных благ, признанием важнейшим источником экономического роста человека как всесторонне развитой личности, с его способностями, умом, здравым смыслом, знаниями, умениями, инициативами, отношением к труду, закону, своему здоровью.

Показано, что в экономике с гуманистическим преломлением главным критерием эффективности разнообразных видов деятельности и общественных отношений становится утверждение блага не только в материальном смысле, но в первую очередь в социальном контексте, в плане личностно-духовном, культурно-нравственном, интеллектуальном, а также с позиций укрепления физического и социального здоровья человека.

Вместе с тем, по мнению диссертанта, влияние социальных приоритетов и предпочтений человека на хозяйственную деятельность до сих пор исследуется весьма поверхностно.

Учитывая, что гуманистическая экономика разворачивается в пространственно-временных координатах, то она приобретает свое своеобразие и уникальность, «региональную окраску» в зависимости от времени и места: геополитического положения территории, природно-ресурсного потенциала, особенностей и уровня социально-экономического, культурно-историческо-

го, этнодемографического и иного развития регионов. При этом приоритеты и доминанты регионального развития сопрягаются в той или иной степени полноты с основными принципами и постулатами гуманистической экономики, которые позволяют придать научную форму (научную оболочку) территориальному санаторно-курортному комплексу.

Принимая во внимание, что гуманистически ориентированная экономика формируется и модернизируется в координатах пространства–времени в целях обеспечения наилучшего ее соответствия тенденциям и перспективным потребностям общества в целом, территориального сообщества и каждого гражданина в отдельности, возникают проблемы выбора концептуальных конструкций, теоретических построений, включающих в себя ряд *антропогем* (человеческих качеств, ценностей, способностей и возможностей), которые в итоге выражали и обеспечивали бы выполнение человеком определенной общественно необходимой деятельности на той или иной территории наиболее характерным для гуманистической экономики способом. Это предполагает исследование взаимодействия экономических, социально-культурных, инновационных и иных составляющих в конкретных условиях времени и территории, в первую очередь в определенных «точках роста», которые способны развивать и расширять соответствующую экономическую деятельность.

Представленное в диссертации понимание гуманистической экономики позволило проанализировать ряд теорий и концепций различных научных школ, в основе которых лежат процессы человеческой деятельности, предпочтения и интересы развития человека как социального явления.

В диссертации дается трактовка и раскрывается содержание таких понятий, как «человеческое развитие», «качество населения», «человеческий потенциал», «человеческие ресурсы» (рисунок 1).

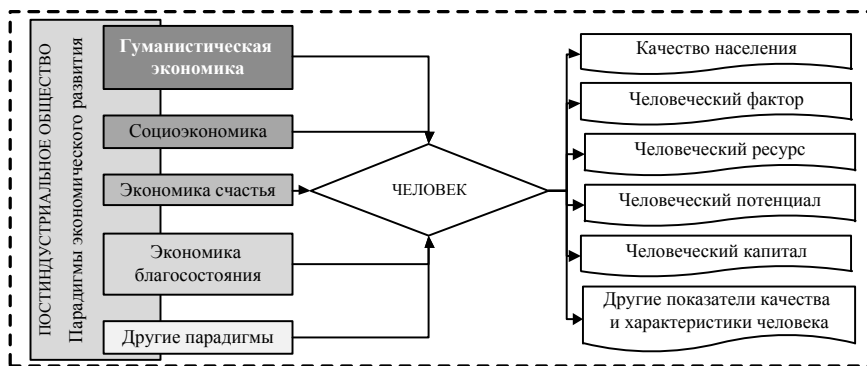


Рисунок 1 – Человек в системе экономических наук

На основе подробного рассмотрения различных теорий и концепций разных научных направлений диссертант приходит к выводу, что наиболее заметной представляется эволюция научных взглядов и подходов к оценке *человеческого капитала* – от первых концепций, определяющих челове-

ский капитал как произведенные навыки, способности и знания, которыми обладает индивид, до признания его в качестве фундаментальной категории человеческой деятельности как в рыночной, так и в гуманистически ориентированной экономике.

В разнообразных трактовках человеческого капитала подтверждается, что человеческий капитал, воплощенный в отдельной личности и являющийся неотъемлемым личным достоянием индивида, – главная ценность современного общества; основополагающий, определяющий и неиссякаемый ресурс устойчивого экономического развития страны и ее регионов.

Исходя из вышесказанного автором человеческий капитал интерпретируется в основном следующим образом:

а) совокупность имеющихся у человека запасов здоровья, врожденных способностей и приобретенных знаний, навыков и мотиваций, применяемых в процессах производства товаров и услуг и позволяющих конструктивно развивать экономику;

б) процесс постоянного накопления у человека совокупности определенных знаний, способностей, качеств и здоровья в результате значительных финансовых и иных вложений (инвестиций) в человека в различных формах и используемых в той или иной сфере общественного воспроизводства;

в) важный индикатор социального, экономического и политического развития территории, один из инструментов измерения экономической и общественной активности территориальной общности населения, его самоидентификации и саморазвития.

Проанализированные фундаментальные понятия, используемые при исследовании различных видов человеческой деятельности, позволили диссертанту констатировать, что все они включают в своем содержании фактор *здоровья* в качестве одной из базисных характеристик. Поэтому в диссертации были детально проанализированы и систематизированы многочисленные по содержанию и форме концепции, трактовки, определения *понятия «здоровье»*, предложенные учеными различных отраслей знаний, что позволило диссертанту придать понятию «здоровье» *категорийный статус*, ибо оно означает то общее, что присуще каждому единичному человеку как живому существу и сопровождает его на всем протяжении жизни, от рождения до смерти. Здоровье – непреходящая сущность человека.

В диссертации понятие «*капитал здоровья*» раскрывается в сопряжении с категориями «здоровье» и «человеческий капитал».

Предлагаемый автором методический подход, анализ известных концепций в соответствующей литературе и авторские воззрения позволили выделить и интерпретировать основные топологические свойства и специфические признаки категории «здоровье» и понятия «капитал здоровья».

С учетом рассмотренных теоретических аспектов и объективно сложившейся необходимости гуманизации экономики (функционирования в рамках гуманистической парадигмы развития) предложена принципиальная схема исследования санаторно-курортного комплекса в контексте гуманистической экономики (рисунок 2), который обеспечивает сохранение, восстановление здоровья населения и наращивание капитала здоровья, т.е. является «фабрикой здоровья».

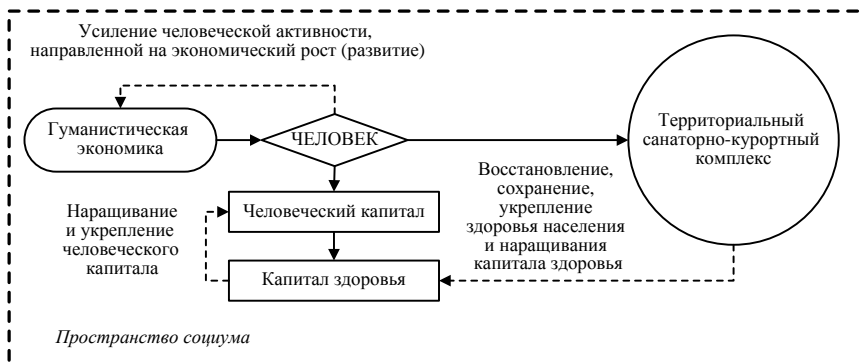


Рисунок 2 – Принципиальная схема исследования санаторно-курортного комплекса

2 На основе систематизации теоретических воззрений и концептуальных установок дана авторская трактовка содержания сущности и структуры санаторно-курортного комплекса как уникального типа пространственного образования, складывающегося в результате взаимодействия различных субъектов территориальных активностей, развертывания санаторно-курортной услугодобразующей деятельности в пространстве региона, обладающего соответствующими природными лечебными предпосылками (условиями), что в итоге создает возможности для выработки новых научных моделей комплексирования человеческой деятельности.

Систематизация в диссертационной работе широкого спектра трактовок понятий «курорт», «курортное дело», «санаторий», «рекреация» и анализ различных подходов к выявлению их функционального предназначения позволили автору дать содержательное определение санаторно-курортной деятельности в контексте экономической науки – это *сконцентрированный на определенной территории (местности), располагающей благоприятными природно-климатическими и бальнеологическими ресурсами, особый вид человеческой деятельности в форме специфической услуги, выполняемой для удовлетворения потребностей человека в лечении, отдыхе, для сохранения, восстановления здоровья населения и наращивания капитала здоровья.*

Раскрывается важность понимания особенностей распределения и развертывания санаторно-курортной услугодобразующей деятельности в пространстве. Данный вид деятельности весьма избирателен, привязывается и концентрируется только в определенных точках социально-экономического пространства, обладающих соответствующими предпосылками и ресурсами.

Понятие «санаторно-курортный комплекс» объединяет еще два узловых детерминированных понятия: *территориальность*, отражающая прежде всего привязанность комплекса к конкретной компактной территории, обладающей крупномасштабными природными лечебными ресурсами, для использования их натуральных свойств в лечебно-оздоровительных целях, а также *комплексность*, предполагающая сочетание (сопряжение) в границах определенных территорий дискретных объектов (компонентов, элементов), при которой между ними возникают устойчивые связи и отношения.

Автор выявляет еще одну существенную грань для территориального *комплексообразования* – участие (соучастие) огромного числа разных территориальных активностей – хозяйствующих субъектов, различных акторов, муниципальных образований, разнообразных структур и институтов (по А.А. Богданову – всех «действующих лиц»), охваченных (объединенных) совместной и скоординированной деятельностью по созданию и оказанию согласованной (общей) санаторно-курортной услуги.

Принимая во внимание вышесказанное и учитывая концептуальные установки автора, предлагаем следующую трактовку дефиниции «санаторно-курортный комплекс» (СКК) – *освоенное особо охраняемое целостное конкретное пространство, обладающее уникальными ресурсами с натуральными полезными свойствами, в пределах которого развертывает свою услугуобразующую деятельность совокупность географически локализованных лечебно-оздоровительных учреждений, сопутствующих предприятий инфраструктуры и иных субъектов территориальных активностей, объединенных устойчивыми, многослойными тесными внутренними природно-хозяйственными, экономическими, социальными, информационными и иными связями, согласованные и скоординированные действия которых на протяжении длительного времени направлены на сохранение, восстановление, укрепление здоровья населения и наращивание капитала здоровья.*

В диссертации подробно охарактеризованы основные общие топологические свойства и признаки санаторно-курортного комплекса, которые определяют его как открытое, сложноорганизованное пространственное образование (рисунок 3). Особо необходимо выделить такие основные системные свойства санаторно-курортного комплекса, как целостность, взаимосвязанность и сопряженность, которые обуславливают усиление общего эффекта СКК, т.е. появление нового качества – эмерджентность эффекта комплекса.

Показано, что принципиально важное теоретическое и практическое значение имеет экспликация санаторно-курортного комплекса как пространственного континуума, поскольку позволяет выделить различные территориальные активности (объекты, блоки, составляющие, структуры) комплекса, выявить формы взаимосвязей и взаимодействий между ними, предложить критерии и показатели их оценки, определить степень влияния каждого компонента на функционирование всего комплекса.

Автор обосновывает, что разбиение территориального санаторно-курортного комплекса как сложноорганизованной саморазвивающейся системы на отдельные структуры (рисунок 4) должно основываться на совокупности принципиальных установок, представляющих собой основополагающие исходные положения, которыми следует руководствоваться при установлении соотношений и взаимодействий территориальных активностей внутри санаторно-курортного комплекса. Среди них: принцип рациональной пространственной концентрации специализированной лечебно-профилактической деятельности в виде целостного санаторно-курортного комплекса; принцип относительной структурно-функциональной независимости отдельных выделенных структур; принцип мобильности состава компонентов санаторно-курортного комплекса; принцип гуманистической деятельности санаторно-курортного комплекса и др.

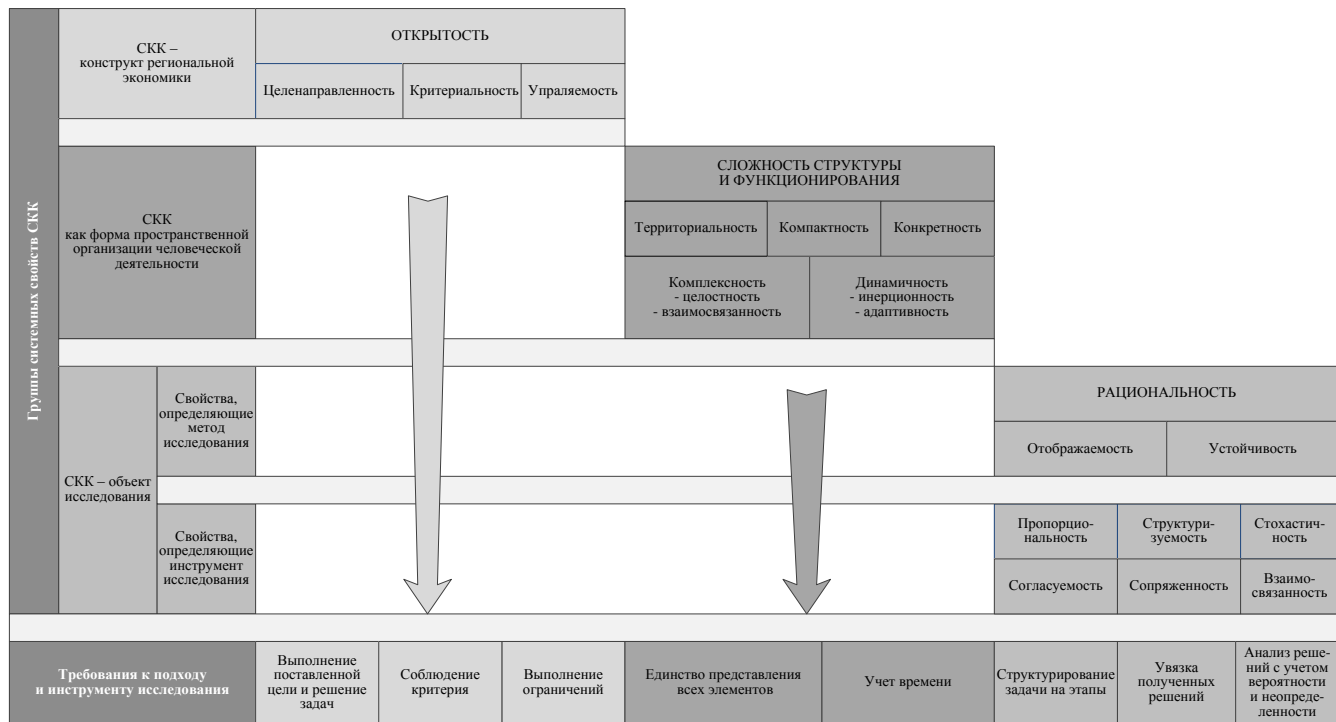


Рисунок 3 – Топологические свойства и признаки территориального санаторно-курортного комплекса

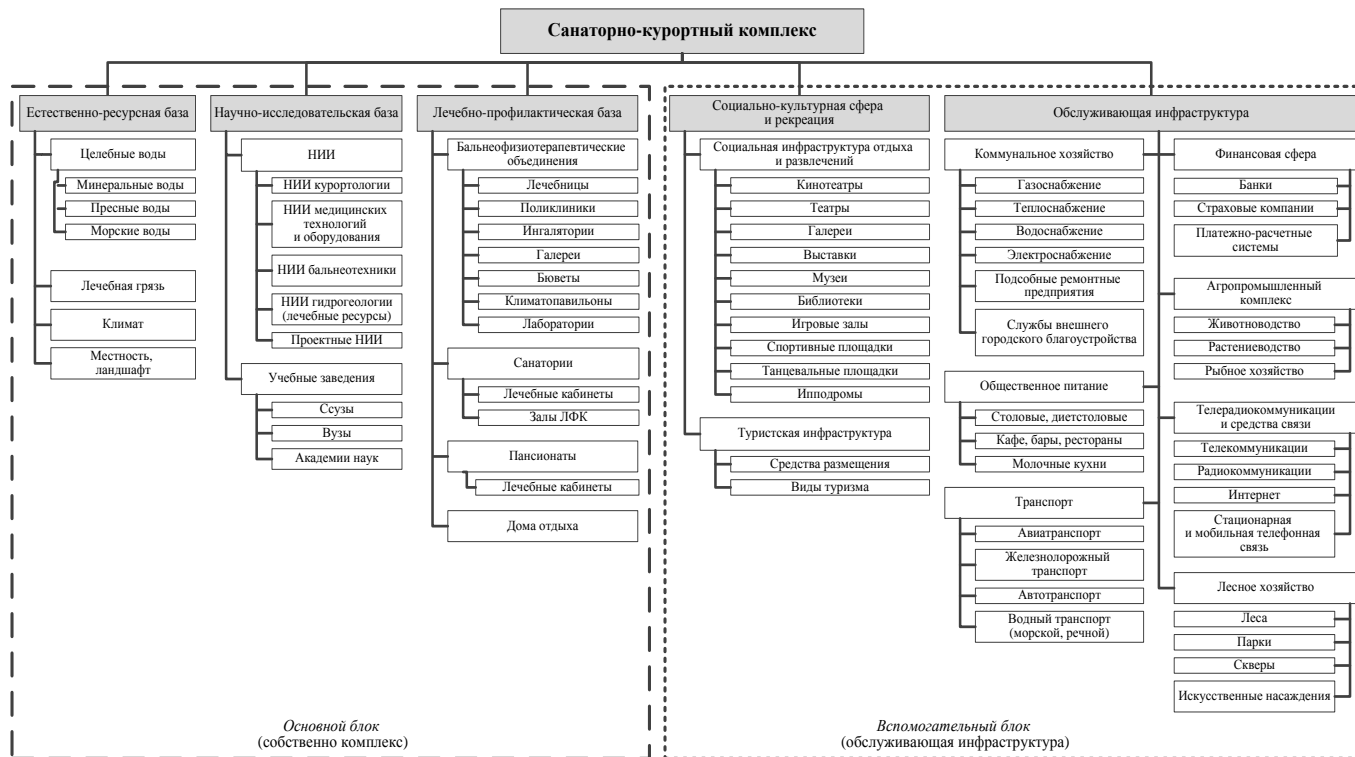


Рисунок 4 – Типовая интегрированная организационно-функциональная структура территориальной санаторно-курортного комплекса¹

¹ Разработано автором.

Условно в структуре территориального санаторно-курортного комплекса мы выделяем основной блок – собственно санаторно-курортный комплекс, и вспомогательный блок, включающий обслуживающую инфраструктуру.

В диссертации проведен глубокий предметный анализ узловых компонентов территориального санаторно-курортного комплекса, при этом выясняется довольно сложный и разветвленный характер каждого из них. Автор особо выделяет то обстоятельство, что данная структура хотя и отличается многоплановостью, но не исчерпывает всей сущности санаторно-курортного комплекса и может со временем изменяться, трансформироваться, пополняться новыми звеньями и элементами в зависимости от степени развития общества, от необходимости выполнять государством свои социальные функции, от платежеспособности населения, уровня финансирования расходов на санаторно-курортное лечение и др.

3 Предложена методология анализа и содержательной оценки формирования и развития санаторно-курортного комплекса в длительной ретроспективе на основе использования эволюционного подхода и системной диагностики, которые позволили идентифицировать общие и специфические особенности протекания процессов развития и трансформации, происходящих в пространстве конкретного комплекса на разных этапах общественного развития.

Доктрина настоящего исследования базируется на том, что социально-экономические процессы, протекающие в пространстве–времени, должны исследоваться на основе применения концептуальных установок эволюционного подхода, позволяющих, во-первых, глубже познать территориальный санаторно-курортный комплекс в эволюционно-циклической динамике; во-вторых, выявить неоднозначные противоречивые причины развития и трансформации комплекса в целом и отдельных его структур; в-третьих, раскрыть основные закономерности и особенности локализации экономических объектов, их концентрацию и рассеивание, характер формирования границ; в-четвертых, обнаружить и обосновать во внутреннем пространственно-временном континууме санаторно-курортного комплекса совокупность последовательных дискретных положений (циклов, стадий, этапов, фаз), строго фиксированных количественно и качественно.

Кроме того, санаторно-курортный комплекс – историческое концептуальное понятие с конкретным содержанием, значением, историей и этапами развития. СКК является отражением естественно-исторического процесса самоорганизации общества в пространстве и создается в ходе эволюционного развития услугуобразующей деятельности на территории. Концепция комплекса не может использоваться вне исторического контекста.

Соискатель особо подчеркивает, что циклическая динамика территориального санаторно-курортного комплекса детерминирована не сменой технологических укладов, а находится под определенным влиянием и воздействием изменений в социальных институтах, событий в политической жизни страны, перемен в экономической ситуации, в домашнем хозяйстве, которые определяют в итоге спрос населения на оздоровительные услуги.

С учетом этих принципиальных методических установок, на основе анализа и обобщения обширного массива различных источников в зарождении, формировании, становлении и развитии санаторно-курортного комплекса Кавказских Минеральных Вод диссертантом выделены *три больших цик-*

ла, или длинных волны (дореволюционный, охватывающий три столетия; советский, длившийся менее столетия, и современный, берущий свое начало в 90-е годы XX в.), и шесть основных стадий (таблица 1).

Таблица 1 – Цикличность развития санаторно-курортного комплекса Кавказских Минеральных Вод¹

Цикл	Этап (стадия)	Фаза	Характеристика этапа	Концепции человека
I цикл – дореволюционный	1 Истоки зарождения и возникновения (непосредственное зарождение курортов)	1) скрытое потенциальное начало	Эпизодическое использование горячих источников местным население в быту для удовлетворения физиологических потребностей	Освоенческая ориентация территории человеком, ритуальное использование источников
		2) непосредственное зарождение курортов 1717–1802 гг.		
	2 Формирование основных компонентов комплекса (предтеча комплекса)	1) 1803–1860 гг.	Формирование отдельных относительно автономных элементов лечебной инфраструктуры	Человек как «рекреант», природопользователь
		2) 1861–1883 гг.		
3) 1884–1913 гг.				
II цикл – советский (социального строительства)	3 Восстановление и переустройство комплекса и его основных компонентов	1) 1920–1940 гг.	Расширение сети курортных учреждений, усложнение процесса комплексирования, комплекс в качестве сложившегося территориального образования	Человек как производительная сила
		2) 1941–1945 гг.		
	4 Расширение, уплотнение и развитие комплекса в качестве целостного образования	3) 1946–1960 гг.		
		4) 1961–1991 гг.		
III цикл – современный	5 Реорганизация и трансформация комплекса	1) 1992–2000 гг.	Насыщение комплекса рекреационными составляющими	Человек с позиций качества населения
		2) 2001–2006 гг.		
	6 Обновление и модернизация комплекса (прогнозный)	3) 2007–2020 гг.	Универсальный характер санаторно-курортной деятельности	Человек как капитал
		4) 2021–.....		

Эволюция возникновения и развития санаторно-курортного комплекса – это непрерывный процесс, который не имеет пауз, и предложенное нами деление, конечно, является схематичным. Тем не менее, длительная эволюция может изучаться только по отдельным частям.

В результате проведенного компаративного анализа эволюции развития санаторно-курортного комплекса как целостного образования автором установлены следующие специфические закономерности и особенности.

¹ Составлено автором на основе проведенного исследования.

1 Социально-историческое эволюционное движение (развитие) санаторно-курортного комплекса во времени и в пространстве – это длительный, растянутый во времени процесс, состоящий из совокупности сменяющих друг друга качественно отличающихся циклов (волн), этапов (стадий), фаз с весьма неодинаковыми параметрами (особенностями), изменяющих положение человека в оздоровительной системе.

2 В отличие от общепринятых циклов экономической конъюнктуры (по Н.Д. Кондратьеву) продолжительностью в 50–60 лет, в настоящем исследовании, где своеобразным «кодом» развития всех циклов проходит сохранение и укрепление здоровья человека, корректней применять такие общие термины, как «длинная (короткая) волна» или «длинный (короткий) цикл», которые не обладают четко выраженным временным характером и выходят за рамки фиксированных 50–60 лет. Периодичность волновых движений в данном случае не имеет строго математического выражения, а просто констатирует наличие эволюционных циклов (волн) в развитии территориально-санаторно-курортного комплекса.

3 Каждый цикл имеет особенности, связанные прежде всего с формой государственного управления, господствовавшей идеологией организации, функционирования и развития санаторно-курортного комплекса, формами собственности, системой управления санаторно-курортной деятельностью.

Любой цикл развития СКК представляет собой некую целостность. Он внутренне организован, выделяется собственным внутренним временем, особенностями протекания процессов в пространстве комплекса. В то же время каждый цикл – это синтез внутреннего (эндогенного) состояния СКК и воздействия внешних (экзогенных) по отношению к нему факторов и сил. Цикл как движение СКК от одного состояния к другому складывается из совокупности отдельных этапов (стадий) и фаз, отчетливо определенных и количественно и качественно.

Циклы в данном случае слагаются из идущих друг за другом моментов (фаз) *оживления*, *взлета (подъема)* и *упадка (застоя)* в деятельности (функционировании и развитии) санаторно-курортного комплекса.

Их анализ дает возможность выявить микро- и мезоизменения в процессах эволюции санаторно-курортного комплекса, т.е., по сути, здесь используется ретроспективный анализ, заключающийся в изучении тенденций, сложившихся за определенный период в прошлом.

4 Каждая из шести стадий имеет свои особенности, характеризуется долговременными тенденциями и закономерностями, в соответствии с которыми происходит развитие процесса комплексирования, накапливает определенный потенциал, который создает условия для перехода от одного состояния к другому.

Переход от одной стадии к другой сопровождается появлением новых компонентов, разрушением отживших, зарождением новых форм и функций в комплексе. Все стадии существуют в системной взаимосвязи, органически включены друг в друга и только в совокупности придают комплексу некий завершенный характер.

5 Особую форму в условиях циклично-волновой динамики приобретает трансформация санаторно-курортного комплекса, которая трактуется нами, во-первых, как неизбежность, так как одна тенденция (один тренд) рано или поздно обязательно сменится другой, причем трансформация, высту-

пающая переломным моментом движения цикла, всегда неожиданна и быстротечна; во-вторых, как последовательные преобразования, происходящие под воздействием внутренних и внешних факторов; в-третьих, значительные перемены хотя и приводят к появлению новых признаков и качеств, но в общем не ведут к коренным изменениям миссии комплекса.

Трансформационные процессы санаторно-курортного комплекса нами разделены на две группы: разделительные и объединительные (консолидирующие).

К *разделительным* процессам мы относим те из них, которые связаны с ростом (уменьшением) состава (элементов) комплекса, отдельных структур (блоков) комплекса, обогащения функций. Существенные изменения состава комплекса во времени свидетельствует о степени дифференциации, сохранении и воспроизводстве этих функций. Именно разделительные процессы, связанные с воспроизводством отдельных элементов комплекса, придают СКК самобытность, специфику.

Объединяющие (консолидирующие) процессы связаны с развитием комплексообразования, формирования общих для санаторно-курортного комплекса структур, усиливающих компактность, целостность комплекса.

Заметная трансформация территориального санаторно-курортного комплекса начинается только после того, как комплекс сформировался. Подобная трансформация территориального санаторно-курортного комплекса происходит в настоящее время в связи с переходом экономики страны на рыночные отношения, коммерциализацией многих социальных процессов (рисунок 5).

В работе выделены и раскрыты основные количественно-качественные изменения, происходящие в территориальном санаторно-курортном комплексе в последние годы.

6 По мнению автора, «красной нитью», связывающей и интегрирующей развитие всех циклов в целостное образование – территориальный санаторно-курортный комплекс, является обязательное приоритетное положение человека в системе комплекса, непререкаемый учет интересов и потребностей по поводу сохранения и укрепления его здоровья.

В диссертации на обширном эмпирическом и прикладном материале, на основе методических установок соискателя всесторонне раскрывается содержание каждого из трех циклов и включающих их стадий и фаз, причем особенностям формирования третьего (современного) цикла посвящается целый раздел работы.

Автор обращает внимание на то, что **первый цикл**, охватывающий весь дореволюционный период, характеризуется:

а) временем зарождения и возникновения отдельных курортов на территории Кавказских Минеральных Вод;

б) простым освоением бальнеологических ресурсов, в основном в бытовых целях, причем человек выступал в качестве «рекреанта», природопользователя;

в) постоянным ростом численности отдыхающих (рисунок 6);

г) созданием к началу XX в. базовых условий и предпосылок для последующего формирования здесь основных компонентов будущего территориального санаторно-курортного комплекса.



Рисунок 5 – Трансформационные изменения в санаторно-курортном комплексе Кавказских Минеральных Вод¹

¹ Составлено автором на основе проведенного исследования.

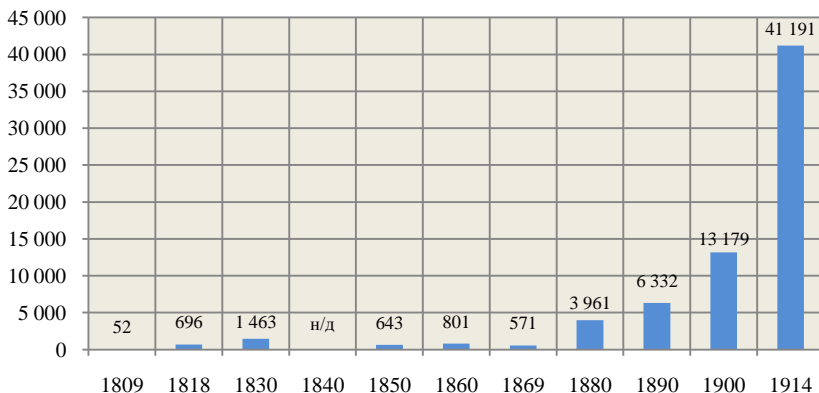


Рисунок 6 – Динамика численности отдыхающих на курортах КМВ в начальный период формирования комплекса (1809–1914 гг.), чел.

Второй цикл, включающий два этапа развития санаторно-курортного комплекса, охватывает всю эпоху социалистического строительства и характеризуется следующими основными тенденциями и особенностями:

а) коренное переустройство санаторно-курортного дела, которое вошло в систему народного хозяйства и стало государственным по характеру организации, источникам и правилам финансирования;

б) превращение территориального санаторно-курортного комплекса в сформировавшуюся целостную пространственную структуру, в которой проявилось его важнейшее качество – комплексность, в результате создания соответствующей инфраструктуры, активизации основных «организационных активностей», высоких темпов строительства новых санаториев и лечебниц, централизации методов управления и финансирования и др.;

в) придание курортным городам (Ессентуки, Пятигорск, Кисловодск и Железноводск) статуса здравниц всесоюзного значения с четко определенным лечебным профилем и научно обоснованными показаниями для применения природных факторов с лечебной целью;

г) осуществление первой (по времени) существенной трансформации хозяйственной структуры санаторно-курортного комплекса в связи с диверсификацией хозяйства, в частности, опережающим ростом здесь промышленного производства, в том числе трудоемкого машиностроения (г. Пятигорск) и атомной промышленности (г. Лермонтов); формирование в городах-курортах новых промышленных зон и крупных жилых микрорайонов; ухудшение санитарно-экологической обстановки на курортах и усиление угрозы потери уникальных природных лечебных свойств вод и воздуха;

д) поступательный рост количества отдыхающих в санаториях КМВ на всем протяжении советского периода (за исключением форс-мажорного обстоятельства, связанного с Великой Отечественной войной – рисунок 7), причем исторический максимум численности отдыхающих пришелся на 1990 г. – более 1 млн чел. (против 212 тыс. в 1950 г.).

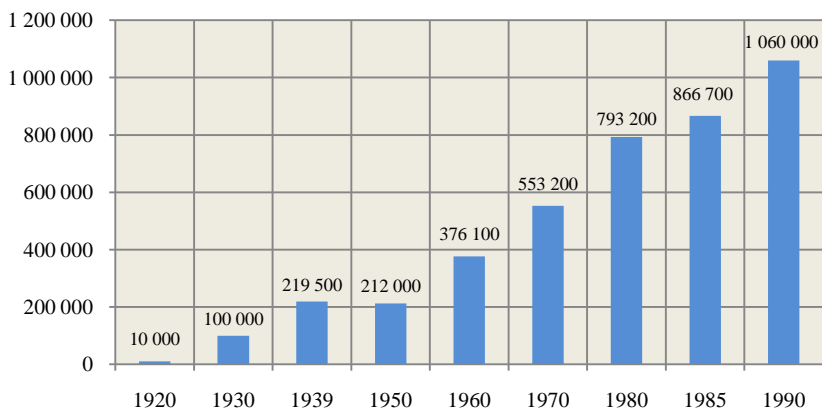


Рисунок 7 – Динамика численности отдыхающих на курортах КМВ на стадии сформированности комплекса (1920–1990 гг.), чел.

В диссертации показано, что **третий цикл** развития территориального санаторно-курортного комплекса КМВ, включающий два этапа, охватывает современный период, связанный с коренной перестройкой идеологической и экономической политики государства, переходом на рыночные отношения, сменой усилий территориальных активностей в создании и оказании санаторно-курортных услуг и ростом социализации личности (человека) как главной ценности общества (человек в качестве капитала).

В целом начало третьего цикла характеризуется следующими принципиальными особенностями:

а) формирование современной нормативно-правовой основы в сфере организации курортного дела и охраны лечебных ресурсов (придание региону КМВ статуса особо охраняемого эколого-курортного региона, утверждение его границ, придание городам-курортам статуса курортов федерального значения);

б) создание современной многоступенчатой структуры управления санаторно-курортным комплексом региона;

в) активная структурная и функциональная реорганизация санаторно-курортных учреждений в связи с изменившимися условиями деятельности (смена форм собственности, открытие на базе санаториев новых научно-исследовательских центров, проведение специализированных выставок, развитие городской инфраструктуры и т.п.);

г) создание новых организационных форм за счет сочетаний субъектов территориальных активностей (федеральных, региональных и муниципальных властных структур, частных физических и юридических лиц, общественных объединений и организаций, иностранных акторов и др.), которые интегрируют и координируют усилия и действия, направленные на функционирование и развитие санаторно-курортного комплекса;

д) обоснование выделения (делимитации) в пространстве эколого-курортного региона санаторно-курортного комплекса в составе четырех географически близко расположенных, экономически, социально и функцио-

нально связанных городов-курортов федерального значения – Ессентуки, Пятигорск, Кисловодск, Железноводск, которые способны обеспечить целостность комплекса, а также тяготеющих к этому ядру периферийных территорий, где имеются естественные выходы на поверхность уникальных целебных минеральных источников (рисунок 8).

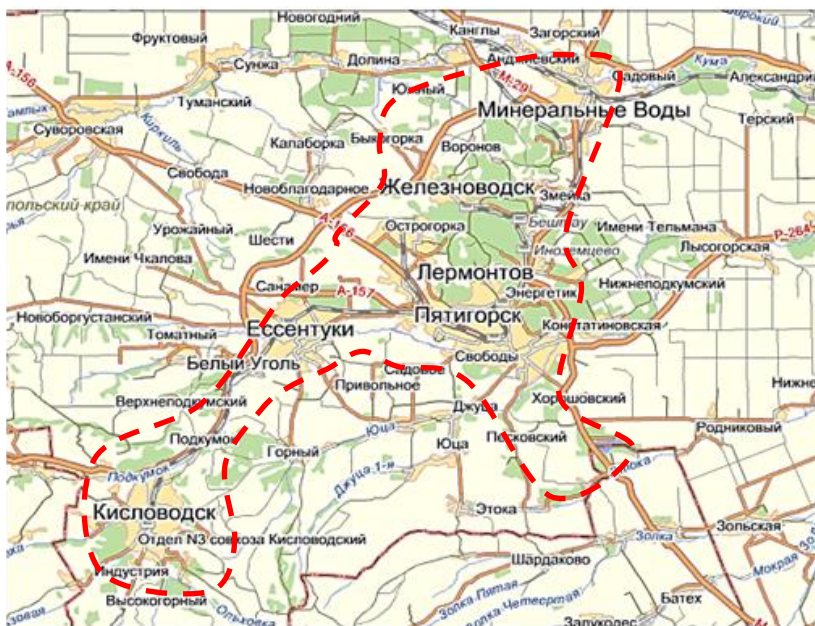


Рисунок 8 – Локализация территориального санаторно-курортного комплекса КМВ:

— условные границы санаторно-курортного комплекса КМВ

4 Предложен авторский вариант процедуры диагностики и позиционирования территориального санаторно-курортного комплекса в контексте учета уникального сочетания ресурсов, признаков и характеристик, анализа взаимодействий различных процессов и субъектов территориальных активностей, позволивший выявить и раскрыть современные тенденции его развития и трансформации во временном и пространственном аспектах.

Авторская версия проведения диагностики объекта базируется на методологическом подходе, анализирующем санаторно-курортный комплекс с позиций *уникального сочетания признаков и характеристик* в выявленных процессах и факторах. Выбор данного подхода обосновывается тем, что, во-первых, в теории и практике объективно отсутствует идеальный, «эталонный» территориальный санаторно-курортный комплекс со своими типичными параметрами и показателями (индикаторами), с которыми можно было сравнить показатели реального комплекса и установить (верифицировать) те или иные отклонения от принятой нормы.

Во-вторых, развитие территориального санаторно-курортного комплекса исследуется в непосредственном сопряжении с внутренней логикой его функционирования, причем не только в статике, когда его основные параметры определяются и оцениваются по состоянию на конкретный момент времени, но и в динамике, при непрерывном изменении параметров отдельных компонентов (объектов, структур) комплекса. В данном случае при исследовании комплекса наряду с ключевой ролью комплексных количественных показателей следует признать и качественную определенность его ключительного (уникального) состояния.

В-третьих, недостаточное развитие региональной (и особенно муниципальной) статистики, не позволяющей в полной мере использовать потенциал СНС для всеобъемлющего исследования комплекса.

В-четвертых, диагностика предполагает применение принципа *итеративности*, т.е. предложения определенной последовательности операций, совокупности приемов, позволяющих выявить и учесть причинно-следственные связи в развитии санаторно-курортного комплекса.

В целом к такому сложноорганизованному пространственному образованию, как санаторно-курортный комплекс, в современных условиях не представляется возможным выработка единой методики исследования, учитывающей все структурные элементы комплекса.

В итоге в качестве обобщающего (результатирующего) показателя деятельности санаторно-курортного комплекса следует использовать «численность отдыхающих» (показатель загрузки санаторно-курортного комплекса), который, по мнению автора, является интегральным показателем, характеризующим как общий уровень развития самого комплекса (уровень развития и использования бальнеологической базы, емкость санаторной базы и лечебной инфраструктуры курорта, эффективность научно обоснованных и практически подтвержденных методов и технологий лечения, реабилитации и сохранения здоровья, уровень развития городской (обслуживающей) инфраструктуры и др.), так и воздействие внешних факторов (уровень благосостояния населения, транспортная доступность, безопасность территории и др.).

Авторская технология аналитической диагностики санаторно-курортного комплекса Кавказских Минеральных Вод ориентирована на постановку диагноза состояния всего комплекса в качестве целостного образования, с точки зрения выявления исключительных, уникальных признаков и процессов, а также диагностика отдельных основных блоков (структур) с позиций достижения стоящих перед ними функциональных целей – обеспечение сохранения и укрепления здоровья, наращивания капитала здоровья в результате проведения лечения в границах этого комплекса.

В диссертации подробно рассмотрены последствия коренных изменений, которые произошли в таких основных блоках территориального санаторно-курортного комплекса, как «Естественно-ресурсная база», «Научно-исследовательская база», «Лечебно-профилактическая база», «Обслуживающая инфраструктура» и «Социально-культурная сфера и рекреация».

В соответствующем разделе работы проведена комплексно-аналитическая диагностика состояния базовой детерминанты развития санаторно-курортного комплекса – *природно-ресурсного потенциала (естественно-*

ресурсной базы), в основе анализа которого были положены, исходя из методологии исследования, следующие основные принципы – *самодостаточность, редкость и исключительность*.

Анализ данного блока позволил утверждать, что именно *разнообразные уникальные природные лечебные ресурсы*, которым нет равных не только в России, но и в мире, усиливая свою социальную функцию, продолжают оставаться главной детерминантой, определяющей и регулирующей устойчивое развитие и функционирование многопрофильного санаторно-курортного комплекса Кавказских Минеральных Вод (рисунок 9).

Его исключительными преимуществами являются:

а) наличие множества источников бальнеологических минеральных вод (более 130) различного химического и газового состава (более 30 типов), которые составляют естественную основу функционирования всей лечебно-оздоровительной системы федерального курорта КМВ; общие утвержденные в Государственной комиссии по запасам эксплуатационные запасы минеральных вод, вполне достаточны для развертывания здесь мощного бальнеологического комплекса страны;

б) обладание месторождением лечебной грязи, которая оценивается по своим лечебным свойствам как одна из лучших в стране (эксплуатационные запасы достигают около 1 млн м³) и которой при соблюдении определенных природоохранных требований хватит на далекую перспективу;

в) наличие редких природно-климатических ресурсов и горных ландшафтов, обладающих большими оздоровительными свойствами и широко используемых в климатотерапии;

г) создание специальных сложных гидрогеологических и бальнеологических устройств и сооружений для рационального использования курортных ресурсов;

д) многообразие уникальных лечебных ресурсов и их сочетание создает в совокупности (во взаимодействии) своеобразный синергетический эффект для лечения отдыхающих и приращения капитала здоровья.

В работе показано, что *сами минеральные воды способствуют возникновению и развитию особого (редкого) промышленного производства, связанного с розливом минеральной воды в бутылки* для распространения ее в других регионах и странах (таблица 2).

Таблица 2 – Объем розлива минеральной воды по городам КМВ в 2010 г.¹

Город	Объем розлива, тыс. л	Количество работавших предприятий
Эссентуки	100 069,8	4
Железноводск	101 404,8	5
Кисловодск	52 005,9	1
Минеральные Воды и Минераловодский район	144 153,4	3
Пятигорск	41 222,0	3
Предгорный район	3 667,9	2
<i>Всего</i>	442 523,8	18

¹ *Информация* о промышленном розливе минеральной и питьевой воды за 2010 год [Электронный ресурс]. URL : <http://adm-kmv.ru>

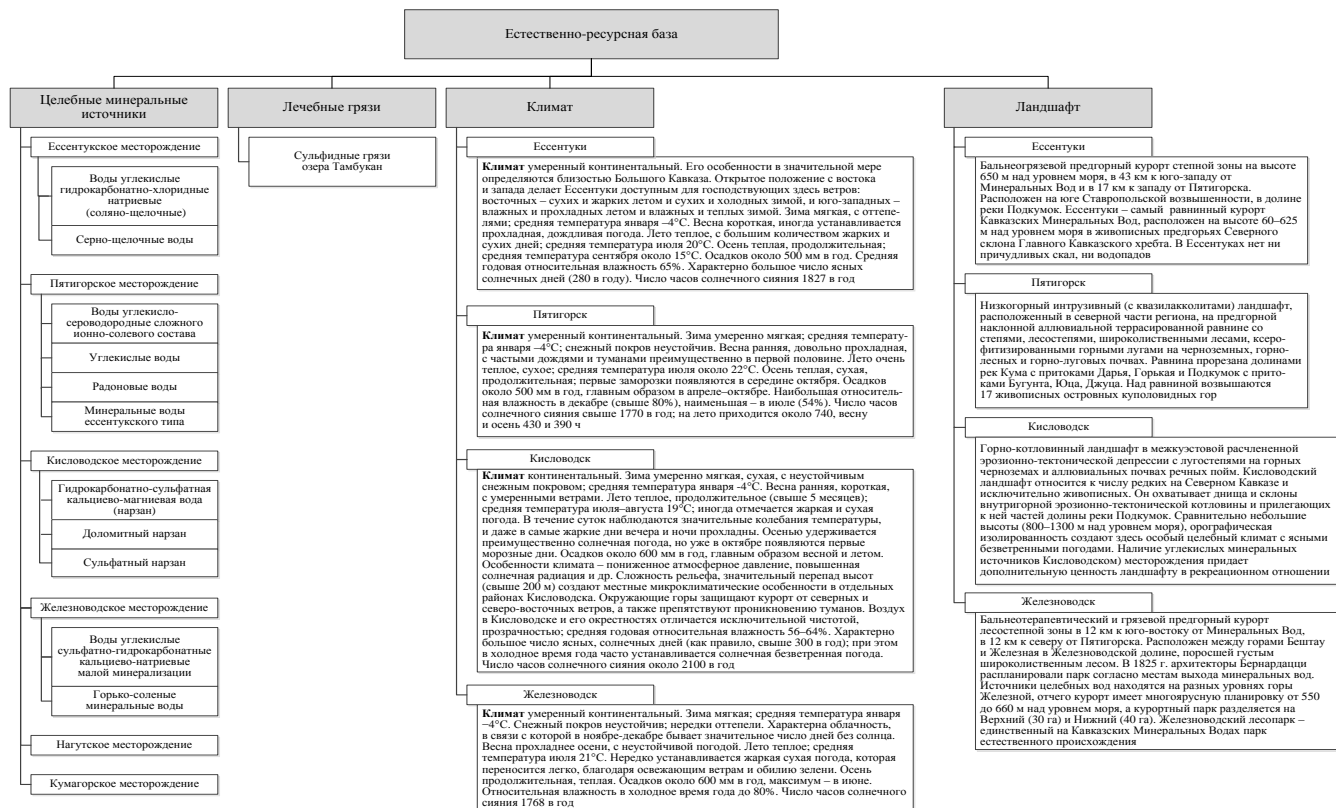


Рисунок 9 – Основные элементы блока «Естественно-ресурсная база» санаторно-курортного комплекса КМВ

В диссертации раскрывается и обосновывается утверждение, что *усиливаются (обостряются) противоречия между рекреационно-оздоровительной функцией территории санаторно-курортного комплекса и ее хозяйственным использованием.*

Экологическое неблагополучие территории, вызванное непродуманным хозяйственным ее освоением, нерешенностью проблемы сбора и утилизации отходов, прекращением работ по лесовосстановлению в зонах питания минеральных источников, активизацией опасных геологических процессов (оползни, подтопления, эрозия и др.), в дальнейшем может катастрофически повлиять на дебит минеральных источников и экологическое состояние всей курортно-рекреационной системы.

Показано, что второй детерминантой развития является *научно-исследовательская база курортов КМВ*, поскольку, помимо наличия естественно-ресурсной базы развития курорта (объективное начало), требуется и субъективное начало, направленное на рациональное и эффективное развитие курортного дела и всего санаторно-курортного комплекса.

Подчеркивается, что именно многокомпонентная, разветвленная научно-исследовательская база (рисунок 10) является важнейшим субъектом территориальной активности, во многом определяющим основной вектор развития курортов с позиций охраны и восстановления здоровья человека.

Важнейшее (исключительное) преимущество санаторно-курортного комплекса – локализация здесь первого и одного из крупнейших в России НИИ курортологии, сосредоточившего многолетний опыт и научный потенциал в сфере курортного хозяйства. Диагностируя данный компонент СКК, автор обосновывает, что научно-исследовательская деятельность находится на достаточно высоком уровне и может обеспечить возрастающие потребности региона как в научно-прикладных разработках, так и в квалифицированных кадрах.

Блок «Лечебно-профилактические учреждения» СКК занимает особое место в структуре комплекса, поскольку формирует его каркас, построенный на мощном уникальном природно-ресурсном фундаменте.

Анализ большого массива статистических данных и иных материалов дает основание утверждать, что *санаторно-курортный комплекс представляет собой исключительно сложную и высокоразвитую систему лечебно-профилактических и лечебно-оздоровительных учреждений и их объединений – санаториев, поликлиник, грязелечебниц, ваннных зданий, ингаляториев, бюветов, галерей, соляриев, лечебно-диагностических центров, различных лабораторий (химических, биохимических, бактериологических), не имеющую аналогов в России и способную в итоге выполнять свою гуманистическую миссию – формировать и предоставлять основные курортно-оздоровительные услуги в круглогодичном режиме отдыхающим с целью сохранения, восстановления и поддержания своего здоровья* (рисунок 11). На долю СКК КМВ приходится 10% (2010 г.) от общего количества мест в здравницах России и около 7% всех отдыхающих (лечащихся).

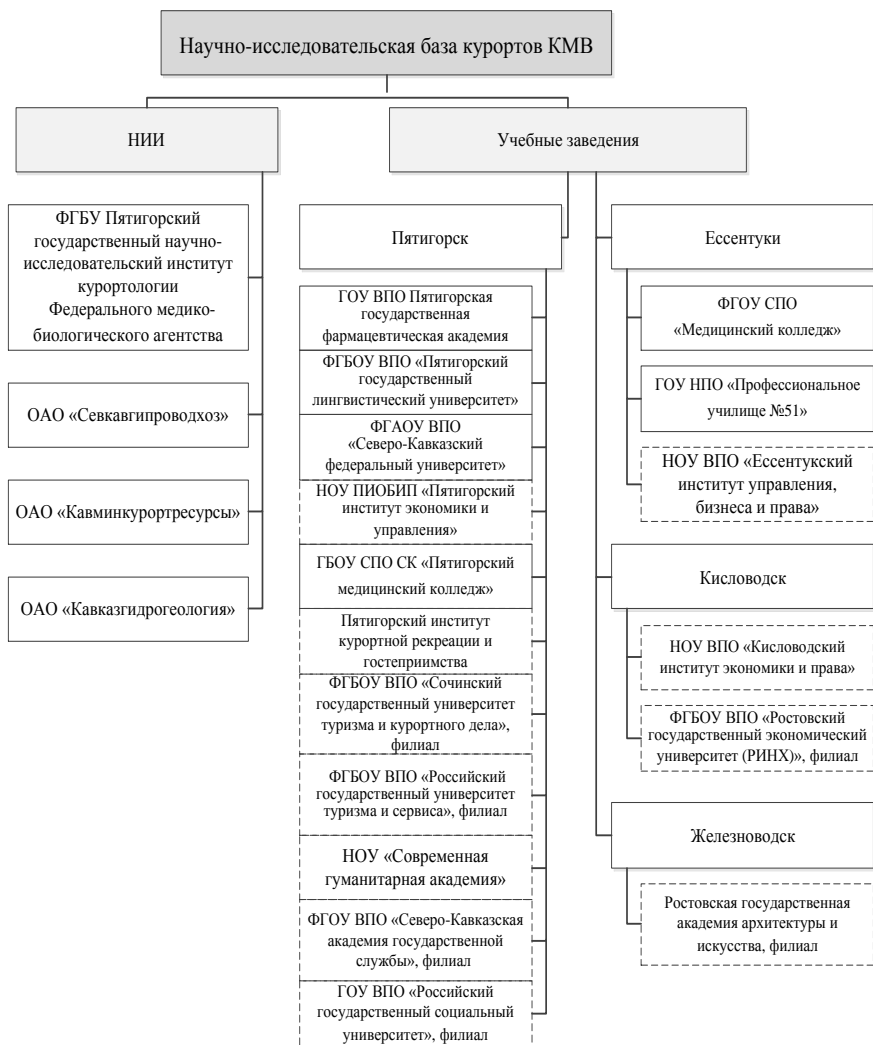


Рисунок 10 – Основные элементы блока «Научно-исследовательская база санаторно-курортного комплекса КМВ (по состоянию на 01.01.2012)¹

⋯ – вновь созданные (реорганизованные) элементы с начала третьего цикла

В настоящее время СКК КМВ представлен 115 санаторно-курортными учреждениями с общей емкостью более 30 тыс. мест (в течение года емкость может варьировать от 20 тыс. до 36 тыс. мест).

¹ Составлено автором по данным Администрации Кавказских Минеральных Вод.



Рисунок 11 – Основные элементы блока «Лечебно-профилактические учреждения» санаторно-курортного комплекса в пространственном аспекте (по состоянию на 01.01.2012)¹:

--- – вновь созданные (реорганизованные) элементы с начала третьего цикла

¹ Составлено автором по данным Администрации Кавказских Минеральных Вод.

Динамика числа отдыхающих за последние 20 лет представлена на рисунке 12. В диссертации показано, что масштабные социально-экономические и политические преобразования, произошедшие в России в конце XX в., вызвали разрушение системы санаторно-курортного лечения, существовавшей в СССР, последствия которых до сих пор не преодолены (за 1991–1996 гг. число отдыхающих на курортах КМВ уменьшилось более чем в 6 раз).

Парадигмальная смена ориентации оздоровления человека, приватизация санаторно-курортных учреждений, либерализация цен, ликвидация системы централизованного регулирования деятельности санаторно-курортных организаций через профсоюзы и ведомства, снижение платежеспособного спроса населения на санаторно-курортные услуги, несогласованность позиций и действий субъектов различных территориальных активностей, резкое сокращение финансирования лечения и реабилитации из Фонда социального страхования, высокая коммерциализация санаторных услуг, а также ряд других негативных факторов привели к сужению возможностей подавляющей части россиян пользоваться санаторно-курортными услугами, что в итоге повлияло на динамику численности отдыхающих на территории КМВ.

Несмотря на то что за 2000–2010 гг. в регион КМВ было привлечено около 120 млрд р. инвестиций из бюджетных и внебюджетных источников, а также поступило 24,8 млн дол. (2003–2010 гг.) иностранных инвестиций, уникальные качества курортов КМВ пока не обеспечили формирование ключевых факторов успеха, не позволили выйти им на соответствующий уровень конкурентоспособности и обслуживания отдыхающих по сравнению с зарубежными курортами.

В процессе исследования выявлено, что *территориальная дифференциация* санаторно-курортной деятельности жестко детерминирована размещением уникальных лечебных природных ресурсов, поэтому города-курорты (Ессентуки, Пятигорск, Кисловодск, Железноводск) фактически «привязаны» к соответствующим целебным источникам, определяющим их специализацию (рисунок 13).

Показано, что, несмотря на негативные процессы и тенденции, связанные с трансформацией экономической структуры комплекса, императивом функционирования и развития экономики городов-курортов остается реформируемая и обновляемая санаторно-курортная деятельность.

Автором проанализированы и обоснованы показатели распределения санаторно-курортных учреждений по городам-курортам (43% данных учреждений локализованы в г. Кисловодске), дифференциации профиля лечебной специализации городов (широким спектром лечебных услуг выделяется г. Ессентуки), динамике численности отдыхающих (таблица 3, рисунок 14).

Экспертно-аналитическая диагностика территориальной структуры СКК позволила выявить следующие его признаки и свойства:

1) устойчивость – способность территориальных структур – городов-курортов – сохранять свою специализацию и пространственно-временные характеристики в течение длительного времени, несмотря на неоднократное изменение внешних условий и факторов, «ответы» на усиливающиеся «вызовы» и давление внешней среды;

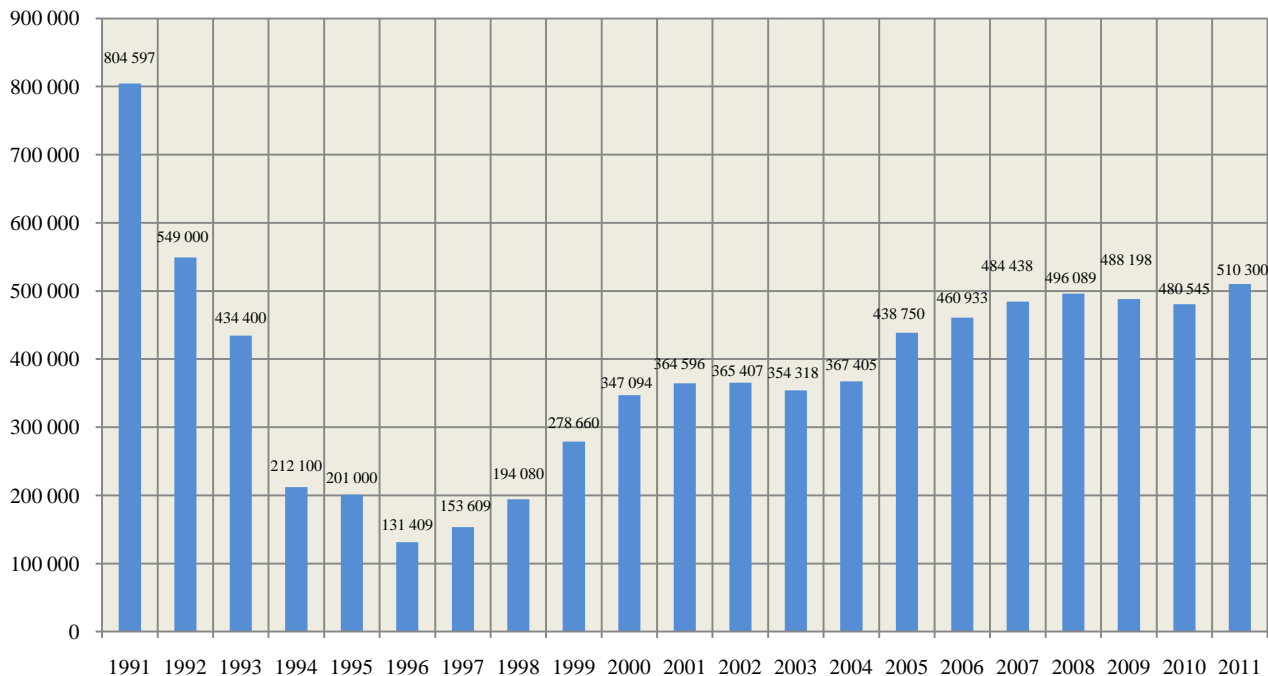


Рисунок 12 – Динамика численности отдыхающих в регионе Кавказских Минеральных Вод в современный период (1991–2011 гг.)¹, чел.

¹ Составлено автором по данным Администрации Кавказских Минеральных Вод.

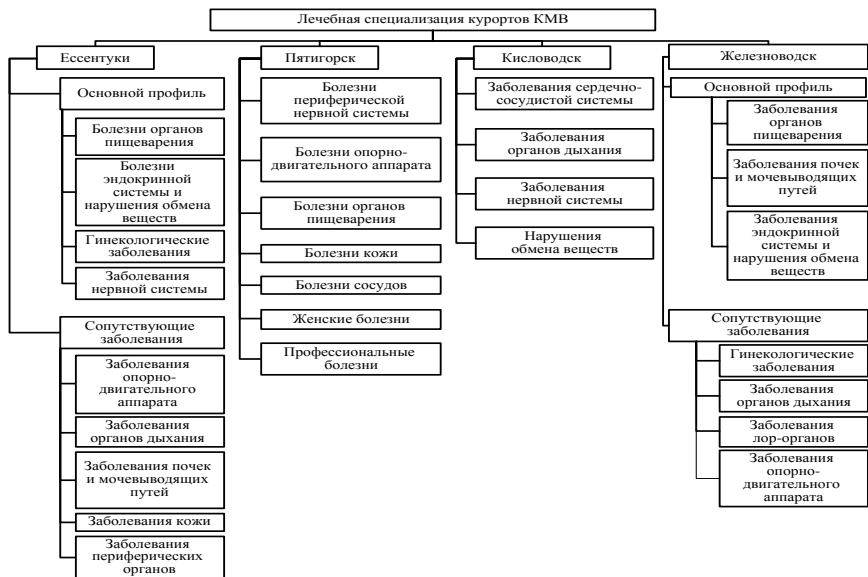


Рисунок 13 – Лечебная специализация городов-курортов региона КМВ

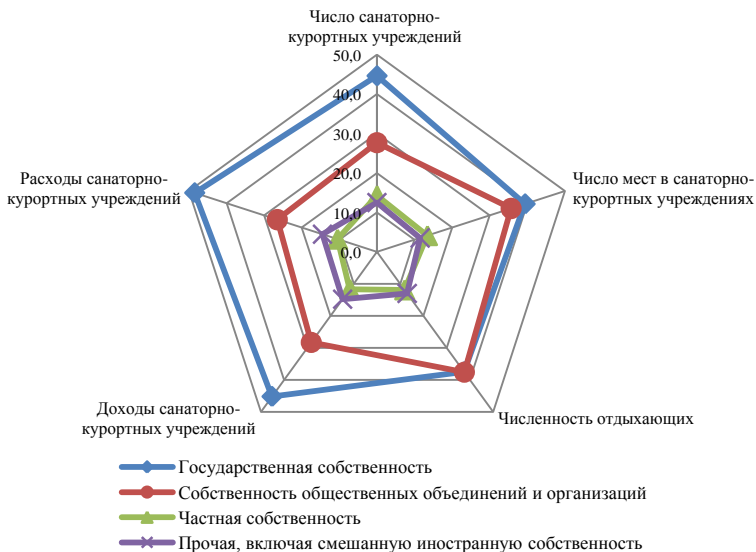
Таблица 3 – Динамика численности отдыхающих СКК КМВ (заполняемость здравниц по городам-курортам)¹

Год	СКК, всего		В том числе									
			Эссентуки		Пятигорск		Кисловодск		Железноводск		Мин. Воды	
	Человек	% загрузки	Человек	% загрузки	Человек	% загрузки	Человек	% загрузки	Человек	% загрузки	Человек	% загрузки
2000	347 094	75	83 729	н/д	66 156	н/д	127 606	н/д	67 800	н/д	1 803	н/д
2001	364 596	91,1	92 372	84,2	74 573	96,9	129 779	90,4	66 029	97	1 843	90,3
2002	365 407	83,6	87 999	71,1	69 828	80,4	138 671	88,2	66 225	98,4	2 684	102,3
2003	354 318	86,6	85 151	92,0	63 386	78,1	138 671	86,5	64 713	83,2	2 870	144,7
2004	367 405	91,7	88 615	80,2	63 442	85,2	143 473	100,8	69 613	101,1	2 262	57,3
2005	438 750	107,2	107 589	95,0	89 386	109,4	164 133	115,6	74 351	107,9	3 291	91,6
2006	460 933	111,1	105 860	99,6	92 513	111,4	182 532	120,6	77 765	110,0	2 263	64,4
2007	484 438	112,4	110 137	101,6	97 751	109,7	193 397	122,5	79 112	109,6	4 041	121,2
2008	496 089	111,8	113 433	107,9	100 368	112,4	196 154	114,5	82 273	110,7	3 861	101,9
2009	488 198	111,5	114 986	100,2	97 733	103,6	192 240	110,5	79 723	107,1	3 516	100,0
2010	480 545	107,7	111 928	97,3	94 527	107,7	189 170	115,1	80 661	108,1	4 259	101,6
2010/2000, %	38	44	33	15	19	11*	48	27*	42	11*	36	12*

Примечание: н/д – нет данных; * 2010 г./2001 г.

¹ Составлено автором по данным Администрации Кавказских Минеральных Вод.

В разрезе форм собственности



В территориальном (пространственном) аспекте



Рисунок 14 – Основные параметры территориального санаторно-курортного комплекса КМВ (по состоянию на 2010 г.), %¹

¹ Составлено автором на основе проведенного анализа.

2) инерционность – способность территориальных структур санаторно-курортного комплекса сохранять и воспроизводить свое внутреннее состояние и собственную динамику (ритмику) развития в связи с необходимостью выполнения долговременной (постоянной) главной функции городов-курортов – сохранение и восстановление здоровья населения;

3) динамичность функций городов-курортов – постоянная изменчивость хода развития отдельных функций за тот или иной период времени за счет использования внутреннего потенциала при сохранении специализированных функций;

4) пространственная целесообразность распределенности курортов, нахождение каждого из них в определенном заданном месте, с одной стороны, и относительная замкнутость, обособленность в пределах этой территории – с другой.

Уникальное сочетание различных видов ресурсов и субъектов территориальных активностей способствовало проявлению нескольких видов эффектов (экономии) в границах санаторно-курортного комплекса Кавказских Минеральных Вод.

1 *Эффект агломерационный*, или *экономия от локализации природных ресурсов* (минеральные воды, грязь), дорогостоящих объектов лечебной инфраструктуры (грязе- и водолечебницы, бьюеты, галереи и т.п.), высокая конкуренция работников курортов, которые могут переходить от одного курорта к другому. Весьма характерным для современного этапа является организация специализированных структур для обслуживания ряда санаториев по исследованию рынков, по набору кадров, юридическим и рекламным услугам, по инновационной деятельности.

2 *Эффект масштаба*, роль которого на данном этапе пока не столь заметна, но в перспективе скрывает в себе большой потенциал. Быстрый рост объектов СКК позволяет обеспечивать в первую очередь внутреннюю экономию от масштаба объектов санаторно-курортного комплекса, от увеличения их размера. В частности, снижаются удельные расходы на транспортные издержки, учреждения СКК, на обслуживающий и управленческий персонал, снижаются транзакционные издержки.

3 *Эффект урбанизации*, который на локальном уровне проявляется использованием: комфортной среды обитания работников СКК; разносторонностью сферы услуг (услуги сферы культуры, туризма, отдыха); единого внешнего и внутреннего транспорта; единой рыночной инфраструктуры (торговые центры, рынки и т.п.); городского хозяйства.

4 *Эффект экологический*. В границах СКК выделяются экологические подрайоны и зоны с различными режимами природопользования, таким образом, происходит экономия расходов, связанных с сохранением и поддержанием благоприятной экологической ситуации.

5 *Эффект туристско-рекреационный*. Отдыхающие и лечашиеся параллельно являются потребителями услуг социально-культурной сферы и туризма, что создает дополнительные возможности развития для данных сфер.

6 *Эффект управленческий*, или *экономия на управлении*, – единая система управления регионом, представленная Администрацией КМВ.

5 Обоснован авторский вариант преобразования в обозримой перспективе санаторно-курортной деятельности в соответствии с концептуальными установками модернизации российской экономики и реформирования отечественного здравоохранения, выделены и раскрыты основные стратегические доминанты обогащения функций и трансформации структуры санаторно-курортного комплекса, обеспечивающие выполнение в новых условиях своей гуманистической миссии – наиболее полное удовлетворение базовых потребностей человека в восстановлении и сохранении своего физического и духовного здоровья.

Показано, что практически во всех государственных прогнозных и стратегических документах, касающихся будущего социально-экономического развития страны и ее регионов, подчеркивается роль здоровья населения в качестве стратегического ресурса, обеспечивающего в условиях рыночной экономики конкурентоспособность территорий, товаров и услуг, а также национальную безопасность, стабильность и благополучие общества. Исходя из этих принципиальных установок, главной стратегической целью государственной политики в условиях модернизации санаторно-курортной сферы в прогнозируемом периоде должно стать *создание в России конкурентоспособного на национальном и мировом рынке высокоэффективного курортного комплекса, обеспечивающего широкие возможности для удовлетворения потребностей граждан в санаторно-курортном лечении.*

Автором раскрыто содержание основных задач и принципов государственной (в том числе региональной) политики в санаторно-курортной сфере, среди которых:

а) контроль за сохранением и рациональным использованием природных лечебных ресурсов, лечебно-оздоровительных местностей и курортов;

б) координация деятельности основных субъектов территориальной активности в санаторно-курортной сфере на принципах государственно-частного партнерства;

в) создание соответствующих условий для привлечения инвестиций в санаторно-курортный комплекс;

г) приоритетность обеспечения санаторно-курортным лечением социально слабо защищенных категорий населения;

д) приоритет оздоровительных и профилактических мер в области санаторно-курортного дела;

е) содействие превращению санаторно-курортной деятельности в высококорентабельную и конкурентоспособную сферу экономики (в гуманистическом понимании) и др.

Исходя из вышеизложенных принципиальных установок, автор анализирует два основных сценария возможного развития территориального санаторно-курортного комплекса:

1) инерционный, в условиях существующих финансовых ограничений и поддержки государством функционирования всего спектра санаторно-курортной инфраструктуры;

2) инвестиционно-инновационный, предусматривающий увеличение доли расходов на санаторно-оздоровительные услуги в бюджетах домашних хозяйств; внедрение принципов территориального маркетинга; формирование нового портфеля ресурсов; активное внедрение инноваций по всему спектру курортной деятельности; обеспечение технологической модернизации санаторно-курортных учреждений всех типов и др.

По мнению соискателя, стратегия развития территориального санаторно-курортного комплекса должна базироваться на втором сценарии, который предполагает реализацию *пяти взаимосвязанных доминант*:

1) внедрение в санаторно-курортную деятельность принципиально новых видов услуг, т.е. тех услуг (товаров), с которыми потребители еще не знакомы;

2) внедрение новых способов (методов) производства лечебных товаров, услуг и технологий лечения (оздоровления) на основе комплексного использования уникальных ресурсов и инновационных технологий;

3) вовлечение в орбиту оказания санаторно-курортных услуг потенциальных потребителей все более широкого круга территорий, в том числе за счет районов нового освоения данным видом услуг;

4) овладение новыми источниками и качествами рекреационных и лечебных ресурсов (или полуфабрикатов) независимо от того, существовал ли уже этот источник или же он только что был создан;

5) проведение изменений (модификация) в организации деятельности и управления санаторно-курортным комплексом.

Учитывая зарубежный опыт и естественный ход развития санаторно-курортного комплекса региона, считаем, что для более эффективной работы необходима его трансформация в санаторно-курортно-рекреационный путем создания и усиления в его составе туристско-рекреационной составляющей (т.е. развитие туристского кластера), но с сохранением санаторно-курортной составляющей в качестве базиса (т.е. ядра) (рисунок 15).

В диссертации раскрыто содержание каждой из выделенных доминант и подчеркивается, что главной движущей силой периодических волн в санаторно-курортной деятельности выступает (в том числе в третьем цикле) *естественная необходимость постоянного поддержания и сохранения здоровья человека и продолжающиеся непрерывные изменения (преобразования) в способах, методах и технологиях его материализации*. Автор доказывает, что следование этим доминантным направлениям стратегического развития санаторно-курортного комплекса позволит ему сменить (пройти) фазу депрессии и перейти в границах третьего цикла к фазе нового подъема, выйти на новую траекторию роста (рисунок 16).

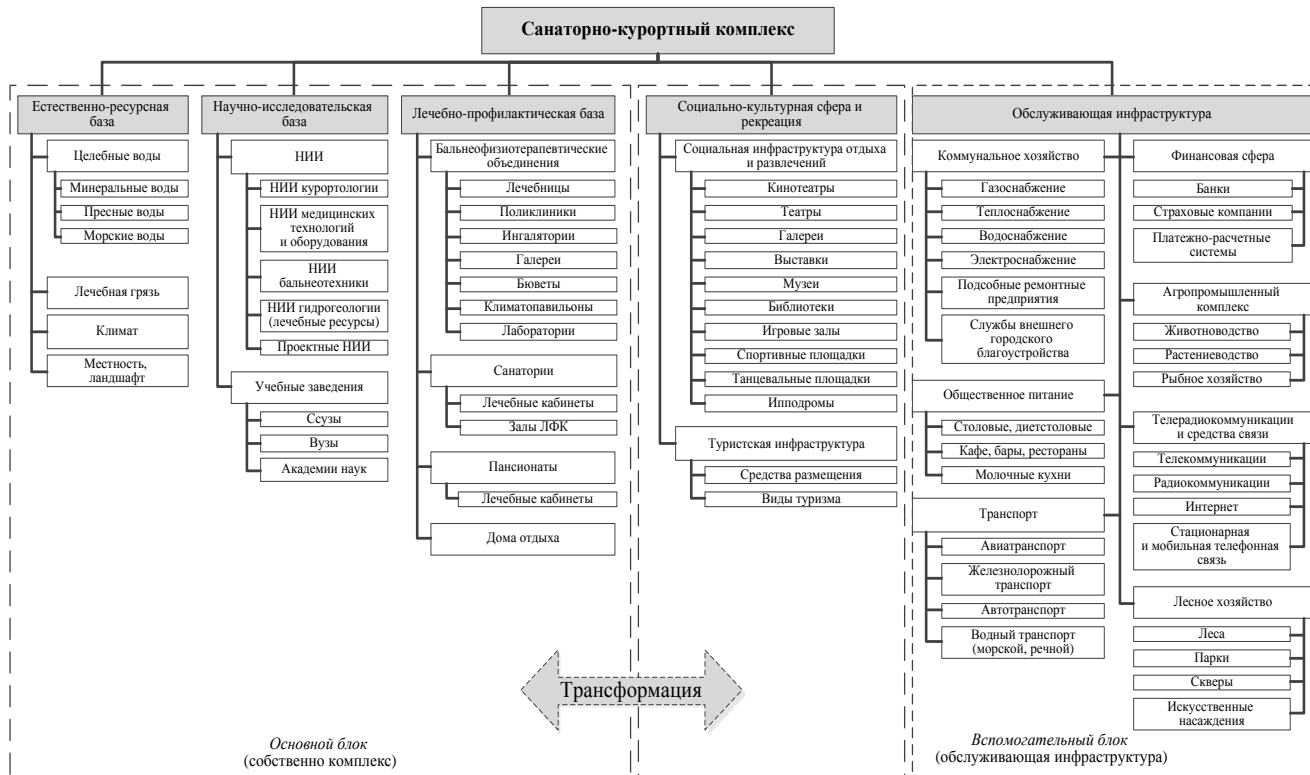


Рисунок 15 – Трансформация структуры санаторно-курортного комплекса в соответствии с естественным ходом развития

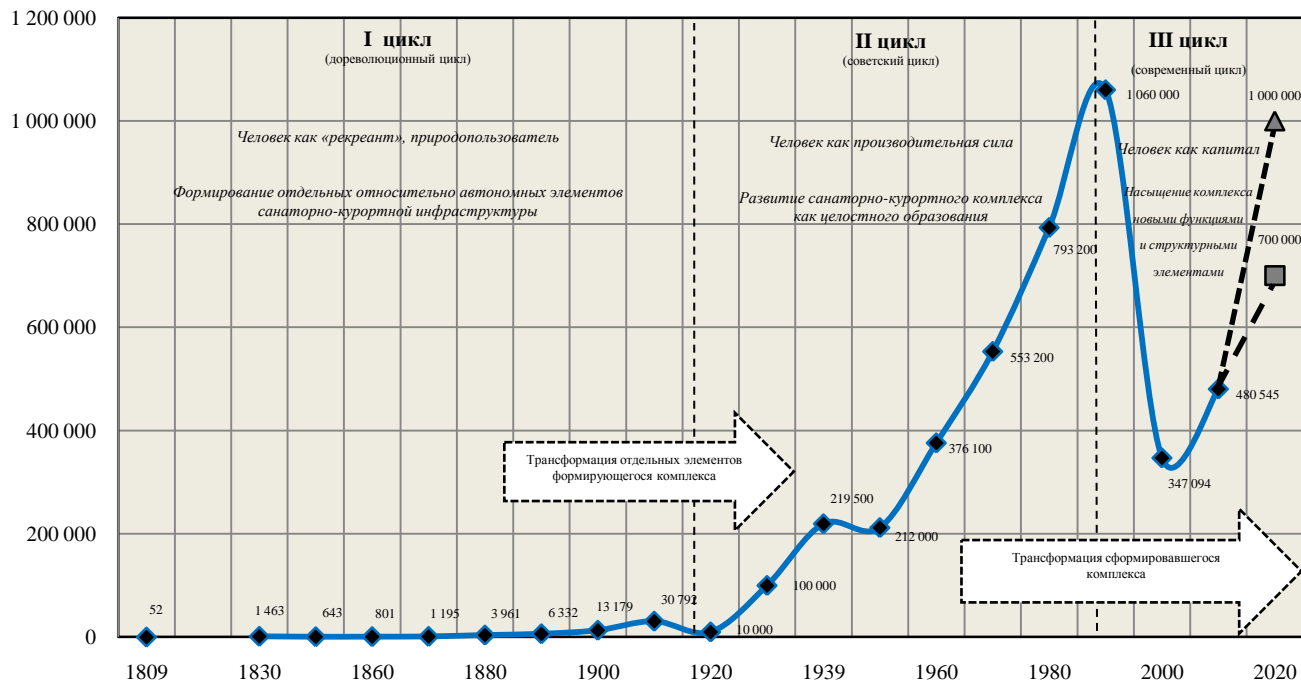


Рисунок 16 – Цикличность динамики численности отдыхающих на КМВ за весь период исследования:

- — — — — инерционный сценарий развития территориального санаторно-курортного комплекса Кавказских Минеральных Вод;
- — инвестиционно-инновационный сценарий развития территориального санаторно-курортного комплекса Кавказских Минеральных Вод

На основе обширного массива статистических данных с использованием пакета прикладных программ STATGRAPHICS рассчитаны модели прогноза возможной загрузки отдыхающими санаторно-курортного комплекса Кавказских Минеральных Вод (рисунок 17), что позволило математически обосновать параметры загрузки отдыхающими курортов КМВ. Расчеты показывают, что к 2020 г. можно ожидать увеличения численности отдыхающих до более 1 млн чел. Эти данные коррелируют с показателями ряда других исследователей, занимающихся стратегическим планированием и прогнозированием санаторно-курортной деятельности в регионе КМВ.

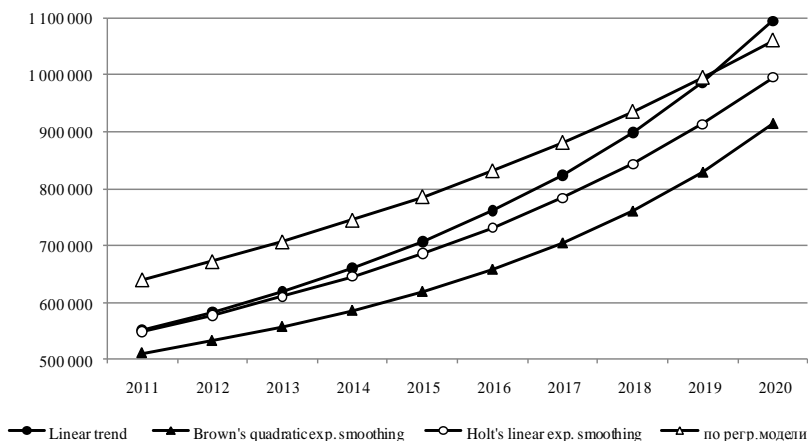


Рисунок 17 – Прогноз динамики численности отдыхающих в санаторно-курортном комплексе КМВ, чел. (линейная модель, модели Брауна и Хольта, регрессионная модель)

Результаты диссертационной работы показали, что исследование санаторно-курортной деятельности в контексте циклично-волновой методологии не только открывает новые возможности для более широкого понимания сущности категории «циклы (волны)», но и позволяет вскрыть общее и особенное в функционировании, развитии и трансформации территориального санаторно-курортного комплекса КМВ, что способствует в целом приращению знаний в региональной экономике.

III Основные положения диссертационного исследования опубликованы в следующих работах

Статьи в изданиях, рекомендуемых Экспертным советом ВАК РФ

1 *Асланов, Д. И.* Человеческий капитал – важнейший фактор экономического роста [Текст] / Д. И. Асланов // Известия Уральского государственного экономического университета. 2010. № 2(28). – 0,5 п. л.

2 *Асланов, Д. И.* Факторы и условия, определяющие формирование здоровья человека [Текст] / Д. И. Асланов // Управленец. 2011. № 3–4. – 0,5 п. л.

3 *Асланов, Д. И.* Сущностно-содержательная характеристика понятия «человеческий капитал» [Текст] / Д. И. Асланов // Научно-технические ведомости СПбГПУ. 2011. № 4. – 0,5 п. л.

4 *Асланов, Д. И.* Теоретические основы формирования структуры санаторно-курортного комплекса [Текст] / Д. И. Асланов // Управление экономическими системами : [электрон. науч. журн.]. 2011. № 09. URL : <http://www.uecs.ru>. – 0,6 п. л.

5 *Асланов, Д. И.* Теоретические основы формирования производственно-социального комплекса муниципального образования [Текст] / Д. И. Асланов, К. Д. Целиковская // Управление экономическими системами : [электрон. науч. журн.]. 2011. № 10. URL : <http://www.uecs.ru>. – 0,5/0,25 п. л.

6 *Асланов, Д. И.* Системные представления о здоровье как основном компоненте человеческого капитала [Текст] / Д. И. Асланов // Фундаментальные исследования. 2011. № 12. Ч. 1. – 0,5 п. л.

7 *Асланов, Д. И.* Сущностно-содержательная характеристика санаторно-курортного комплекса [Текст] / Д. И. Асланов // European Social Science Journal (Европейский журнал социальных наук). 2011. № 5 – 0,5 п. л.

8 *Асланов, Д. И.* Гуманистическая парадигма рыночной экономики [Текст] / Д. И. Асланов // Креативная экономика. 2011. № 10. – 0,5 п. л.

9 *Асланов, Д. И.* Основное содержание санаторно-курортной деятельности в контексте экономической науки [Текст] / Д. И. Асланов // Российское предпринимательство. 2011. № 2. – 0,5 п. л.

10 *Асланов, Д. И.* Принципы экспликации санаторно-курортного комплекса [Текст] / Д. И. Асланов // Вестник ТГПУ. 2011. № 12. – 0,5 п. л.

11 *Асланов, Д. И.* Междисциплинарные аспекты санаторно-курортной деятельности [Текст] / Д. И. Асланов // Известия Уральского государственного экономического университета. 2011. № 4(36). – 0,5 п. л.

12 *Асланов, Д. И.* Структура и содержание понятия «человеческий капитал» и сопряженных понятий в контексте гуманистической парадигмы

[Текст] / Д. И. Асланов // Научные проблемы гуманитарных исследований. 2011. № 10. – 0,9 п. л.

13 *Асланов, Д. И.* Инвестиционная составляющая капитала здоровья [Текст] / Д. И. Асланов // Креативная экономика. 2011. № 12. – 0,5 п. л.

14 *Асланов, Д. И.* Делимитация границ и территория санаторно-курортного комплекса Кавказских Минеральных Вод [Текст] / Д. И. Асланов // Управление экономическими системами : [электрон. науч. журн.]. 2011. № 12. URL : <http://www.uecs.ru>. – 0,6 п. л.

15 *Асланов, Д. И.* Факторы, влияющие на развитие социально-производственного комплекса города [Текст] / Д. И. Асланов, К. Д. Целиковская // European Social Science Journal (Европейский журнал социальных наук). 2011. № 9 (12) – 0,5/0,25 п. л.

16 *Асланов, Д. И.* Эволюция научных взглядов на формирование в экономическом пространстве городов комплексов разного типа [Текст] / Д. И. Асланов, К. Д. Целиковская // Региональные проблемы преобразования экономики. 2012. № 1. – 1/0,5 п. л.

17 *Асланов, Д. И.* Эволюционный подход к анализу структурно-функциональной трансформации санаторно-курортного комплекса [Текст] / Д. И. Асланов // Известия Уральского государственного экономического университета. 2012. № 1(39). – 0,5 п. л.

18 *Асланов, Д. И.* Методические основы анализа функционирования и развития санаторно-курортного комплекса региона [Текст] / Д. И. Асланов // European Social Science Journal (Европейский журнал социальных наук). 2012. № 6 (22). – 0,7 п. л.

19 *Асланов, Д. И.* Системная диагностика деятельности санаторно-курортного комплекса [Текст] / Д. И. Асланов // Современные проблемы науки и образования. 2012. № 3. URL : <http://www.science-education.ru/103-6515>. – 0,5 п. л.

20 *Асланов, Д. И.* Структурно-функциональная характеристика социально-производственного комплекса города [Текст] / Д. И. Асланов, К. Д. Целиковская // Управление экономическими системами : [электрон. науч. журн.]. 2012. № 5. URL : <http://www.uecs.ru>. – 0,7/0,4 п. л.

Монографии

21 *Иваницкий, В. П.* Инвестирование инновационной деятельности в санаторно-курортных комплексах [Текст] : [монография] / В. П. Иваницкий, Д. И. Асланов Екатеринбург : Изд-во Урал. гос. экон. ун-та, 2005. – 11,85/5,9 п. л.

22 *Асланов, Д. И.* Исследование санаторно-курортного комплекса : теория и методология [Текст] / Д. И. Асланов. Пятигорск : РИА-КМВ, 2011. – 7,75 п. л.

23 *Асланов, Д. И.* Трансформация санаторно-курортного комплекса региона : теория, методология, практика [Текст] / Д. И. Асланов. Екатеринбург : Изд-во Урал. гос. экн. ун-та, 2012. – 13,1 п. л.

24 *Асланов, Д. И.* Перспективы развития инвестиционно-инновационной деятельности в санаторно-курортных комплексах [Текст] / Д. И. Асланов // Экономика и менеджмент : проблемы и перспективы / под ред. А. В. Бабкина. СПб. : Изд-во Политех. ун-та, 2005. – 48,37/1,3 п. л.

25 *Асланов, Д. И.* Теоретические основы формирования рекреационных комплексов [Текст] / Д. И. Асланов // Разработка модели реализации стратегических перспектив инфраструктурного и пространственного развития региона КМВ : науч. издание / под общ. ред. Д. И. Асланова, Н. В. Медяник. Пятигорск : ПГТУ, 2009. – 10,62/0,9 п. л.

26 *Асланов, Д. И.* Междисциплинарный подход к исследованию здоровья в системе социально-экономических отношений [Текст] / Д. И. Асланов // Разработка модели реализации стратегии развития личности и общества в регионе КМВ : науч. издание / под общ. ред. Д. И. Асланова, Н. В. Медяник. Пятигорск : ПГТУ, 2010. – 13,37/0,9 п. л.

27 *Анимица, Е. Г.* Территориально-рекреационный комплекс в структуре региональной экономики [Текст] / Е. Г. Анимица, Д. И. Асланов // Стратегические перспективы развития КМВ : науч. издание / под общ. ред. Б. Я. Гершковича ; [ред.-сост. Н. В. Медяник, О. В. Михайлюк]. Пятигорск : ПГЛУ, 2010. – 17,25/0,9 п. л.

Статьи и материалы в прочих изданиях

28 *Асланов, Д. И.* Формирование территориальных рекреационных комплексов на основе рекреационного потенциала территории [Текст] / Д. И. Асланов // Экономика природных ресурсов : от научных исследований до применения активных методов обучения : материалы Междунар. науч.-метод. семинара. Екатеринбург : Изд-во Урал. гос. экон. ун-та, 2003. – 0,4 п. л.

29 *Асланов, Д. И.* Механизм регулирования инновационной деятельности в санаторно-курортном комплексе Кавказских Минеральных Вод [Текст] / Д. И. Асланов // Предпринимательство, региональная экономика и стратегия развития России : межвуз. сб. науч. тр. Вып.т 7. СПб. : Изд-во Политехн. ун-та, 2005. – 0,5 п. л.

30 *Асланов, Д. И.* Значение программно-целевых методов управления в социально-экономическом развитии страны [Текст] / Д. И. Асланов // Сб. науч. тр. ПГТУ. Вып. 5. Пятигорск : Изд-во «Спецпечать», 2006. – 1 п. л.

31 *Асланов, Д. И.* Особенности и условия применения программно-целевого метода в экономике [Текст] / Д. И. Асланов // Основные направления концепции устойчивого социально-экономического, правового и духовного развития общества : региональный аспект : материалы Регион. науч.-

практ. конф. Минеральные Воды : Северо-Кавказский филиал Моск. гуманитар.-экон. ин-та, 2008. – 1,8 п. л.

32 *Асланов, Д. И.* Современные подходы к определению инвестиционной привлекательности санаторно-курортного комплекса [Текст] / Д. И. Асланов // Науч. тр. кафедры. Пятигорск : РИА-КМВ, 2008. № 3. – 1 п. л.

33 *Асланов, Д. И.* Российская практика создания свободных экономических зон [Текст] / Д. И. Асланов // Materiály VII mezinárodní vědecko – praktická conference «Zprávy vědecké ideje - 2011». – Díl 1. Ekonomické vědy: Praha. Publishing House «Education and Science» s.r.o. – 0,5 п. л.

34 *Асланов, Д. И.* Факторы и условия, обуславливающие формирование санаторно-курортного комплекса [Текст] / Д. И. Асланов // Вестник Краснодарского регион. отд-ния Рус. геогр. о-ва. Краснодар, 2012. Вып. 6. – 0,5 п. л.

35 *Асланов, Д. И.* Научно-методические подходы к анализу деятельности санаторно-курортного комплекса [Текст] / Д. И. Асланов // Материали за 8-а международна научна практична конференция, «Бъдещите изследвания», – 2012. Т. 6. Икономики. София. «Бял ГРАД-БГ» ООД. – 0,5 п. л.

36 *Асланов, Д. И.* Эволюционный подход к анализу структурно-функциональной трансформации санаторно-курортного комплекса [Текст] / Д. И. Асланов // Тр. V Всерос. симпозиума по экономической теории. Т. 2. Миниэкономика (экономика фирмы). Мезоэкономика (региональная экономика). Екатеринбург : Институт экономики УрО РАН, 2012. – 0,2 п. л.

Подписано в печать 01.11.2012 г.
Формат 60 × 84 ¹/₁₆. Гарнитура Таймс. Бумага офсетная.
Печать плоская. Усл. печ. л. 2,2. Печ. л. 2,5.
Заказ 1431 Тираж 200 экз.

Отпечатано с готового оригинал-макета в подразделении оперативной полиграфии
Уральского государственного экономического университета
620144, г. Екатеринбург, ул. 8 Марта/Народной воли, 62/45