

На правах рукописи



**Кайбичева Екатерина Игоревна**

**РАЗВИТИЕ ПЕРИФЕРИЙНЫХ ГОРОДСКИХ ТЕРРИТОРИЙ  
В ЭКОНОМИЧЕСКОМ ПРОСТРАНСТВЕ РЕГИОНА  
(НА ПРИМЕРЕ СВЕРДЛОВСКОЙ ОБЛАСТИ)**

Специальность 08.00.05 –  
Экономика и управление народным хозяйством  
(региональная экономика)

**АВТОРЕФЕРАТ**  
**диссертации на соискание ученой степени**  
**кандидата экономических наук**

Екатеринбург – 2016

Работа выполнена  
на кафедре региональной, муниципальной экономики и управления  
ФГБОУ ВО «Уральский государственный экономический университет»

**Научный руководитель:** доктор экономических наук, профессор  
**Дворядкина Елена Борисовна** (Россия),  
профессор кафедры региональной,  
муниципальной экономики и управления,  
проректор по научной работе  
ФГБОУ ВО «Уральский государственный  
экономический университет», г. Екатеринбург

**Официальные оппоненты:** доктор экономических наук, профессор  
**Тургель Ирина Дмитриевна** (Россия),  
советник директора Высшей школы  
экономики и менеджмента  
ФГАОУ ВО «Уральский федеральный университет  
имени первого Президента России Б. Н. Ельцина»,  
г. Екатеринбург

доктор экономических наук, доцент  
**Чернова Ольга Анатольевна** (Россия),  
профессор кафедры информационной экономики  
ФГАОУ ВО «Южный федеральный университет»,  
г. Ростов-на-Дону

**Ведущая организация:** ФГБУН «Институт экономики Уральского отделения  
Российской академии наук» (ИЭ УрО РАН),  
г. Екатеринбург

Защита состоится 1 ноября 2016 г. в 14:30 на заседании диссертационного совета Д 212.287.01 при ФГБОУ ВО «Уральский государственный экономический университет» по адресу: 620144, г. Екатеринбург, ул. 8 Марта/Народной Воли, 62/45, ФГБОУ ВО «Уральский государственный экономический университет», зал диссертационных советов (ауд. 150).

Отзывы на автореферат, заверенные гербовой печатью, просим направлять по адресу: 620144, г. Екатеринбург, ул. 8 Марта/Народной Воли, 62/45, ФГБОУ ВО «Уральский государственный экономический университет», ученому секретарю диссертационного совета Д 212.287.01. Факс (343) 257–71–47.

С диссертацией можно ознакомиться в научной библиотеке ФГБОУ ВО «Уральский государственный экономический университет». Автореферат размещен на официальном сайте ВАК Министерства образования и науки РФ: <http://vak.ed.gov.ru> и на сайте ФГБОУ ВО «Уральский государственный экономический университет»: <http://science.usue.ru>.

Автореферат разослан « \_\_\_\_ » \_\_\_\_\_ 2016 г.

Ученый секретарь  
диссертационного совета,  
кандидат экономических наук, доцент



Н. В. Новикова

## Общая характеристика работы

**Актуальность темы исследования.** Сбалансированное пространственное развитие страны и ее регионов является необходимым условием для обеспечения социальной стабильности, целостности и безопасности государства. Невнимание к проблемам пространственного развития субъектов РФ оборачивается экономическими потерями, связанными с миграционным оттоком населения, низкой производительностью труда, невысоким уровнем эффективности производства, необходимостью содержания объектов социальной инфраструктуры и т. д.

Анализ социально-экономических показателей развития субъектов РФ свидетельствует о том, что проблема поляризации пространства на субнациональном и субрегиональном уровнях сохраняет свою остроту. В связи с этим востребованными являются не только исследования дифференциации муниципальных образований по отдельным показателям социально-экономического развития, но и изучение процессов поляризации пространства региона по линии «центр – периферия».

Изменения российской действительности (распад СССР, переход к новой модели выстраивания отношений между федеральным центром и регионами, реформа местного самоуправления) потребовали применения новых теоретико-методологических подходов к исследованию сущности периферийности территорий. Развитие рыночной экономики привело к усилению конкурентной борьбы между территориями за население, инвестиции, бюджетные средства и к росту значения городов в экономическом развитии регионов. Это, а также доступность статистической информации, общность вопросов местного значения, доходных источников и расходных обязательств местных бюджетов городских муниципальных образований позволили автору сфокусировать внимание на рассмотрении периферийных городских территорий региона.

Исследования процессов поляризации пространства субъектов РФ по линии «центр – периферия», социально-экономического развития периферийных городских территорий региона обогащают теорию региональной экономики, востребованы для практических действий, связанных с разработкой и реализацией региональной и муниципальной политики, управлением пространственным развитием субъекта РФ.

**Степень разработанности проблемы.** Проблеме поляризации пространства по уровню социально-экономического развития уделяли пристальное внимание отечественные и зарубежные экономисты и экономико-географы. Основы теории пространственного развития экономики были заложены в трудах У. Айзарда, Ж. Будвиля, А. Вебера, И. Г. фон Тюнена, В. Кристаллера, А. Леша, Д. Рикардо, А. Смита и др. В России большой вклад в исследование и разработку теоретических подходов к изучению экономического пространства внес А. Г. Гранберг. Среди современ-

ных отечественных ученых, занимающихся проблематикой экономического пространства, стоит отметить С. С. Артоболевского, О. А. Биякова, Л. Б. Вардомского, А. Н. Демьяненко, О. В. Иншакова, В. Н. Лаженцева, А. Е. Левинтова, П. А. Минакира, Г. В. Ридевского, Б. Б. Родомана, А. И. Трейвиша, Д. П. Фролова, В. В. Чекмарева. Отдельные аспекты экономического пространства, его трансформации затронуты в работах представителей уральской школы региональной экономики, в частности, Е. Г. Анимицы, В. С. Бочко, Н. Ю. Власовой, Ю. Г. Лавриковой, И. В. Макаровой, О. А. Романовой, Н. М. Сурниной, А. И. Татаркина, М. Д. Шарыгина.

Целостные теории, посвященные проблематике социально-экономического развития периферии, появляются в XX веке. В трудах Ф. Броделя и И. Валлерстайна оформляется теория «мир-систем». Латиноамериканскими экономистами (М. Бальбоа, А. Пинто, Р. Пребишем, С. Фуртаду, П. Вушковичем и др.) разрабатывается теория периферийной экономики. Классической становится теория «центр – периферия», созданная Дж. Фридманом. Среди наиболее известных отечественных ученых, касающихся в своих работах различных аспектов развития периферии, следует выделить О. В. Грицай, Г. В. Иоффе, А. И. Трейвиша. Исследованию периферийных регионов посвящены труды Н. П. Кетовой, В. Н. Овчинникова, О. В. Толстогузова. Внутрирегиональная периферия рассмотрена в работах Т. М. Важениной, М. Ю. Казакова, Н. Г. Каршиной, Л. Г. Матвеевой, Т. Г. Нефедовой, А. Н. Раевской, А. В. Руденко, А. Н. Пилясова, О. А. Черновой и др.

С учетом того, что периферийные территории на субрегиональном уровне замыкаются в границах муниципальных образований, возникает необходимость изучения концептуальных основ развития местного самоуправления.

Интерес к изучению местного самоуправления в России возникает в середине XIX века. Классические труды, посвященные становлению и развитию местного самоуправления в нашей стране, созданы Н. П. Андиферовым, А. И. Васильчиковым, Л. А. Велиховым, Н. И. Лазаревским, Н. А. Рожковым. Правовые аспекты развития местного самоуправления отражены в работах В. И. Васильева, И. В. Выдрина, А. Н. Дементьева, Н. А. Игнатюка, А. Н. Кокотова, Н. Л. Пешина, Н. В. Постового, А. А. Сергеева и др.

Исследованию экономической основы местного самоуправления посвящены труды Р. В. Бабуна, М. В. Глазырина, Е. Б. Дворядкиной, В. Г. Игнатова, С. Ю. Наумова, Н. В. Новиковой, Э. В. Пешинной, А. А. Подсумковой, В. В. Рудого, Я. П. Силина, И. Д. Тургель и др.

Результаты исследований указанных выше авторов в той или иной мере повлияли на формирование научного мировоззрения соискателя. Вместе с тем, несмотря на значительный вклад отечественных и зарубеж-

ных ученых в решение актуальных задач исследования экономического пространства и периферии как его компонента, приходится констатировать, что многие теоретические и методологические проблемы изучения периферийности территорий остаются дискуссионными и нерешенными. Во-первых, необходимо признать, что классические представления о периферийности территорий, разработанные применительно к развитым странам Запада и развивающимся странам Латинской Америки, нуждаются в адаптации при проецировании их на российскую действительность. В российской экономической науке нерешенными остаются вопросы, касающиеся трактовки понятия «периферия», разграничения этого понятия со смежными – «провинция», «окраина», «маргинальная», «слаборазвитая», «депрессивная» территория. Отсутствуют единые методики выделения периферийных территорий. Во-вторых, качественная разнородность российского экономического пространства требует проведения дополнительных исследований в отношении внутрирегиональной периферии.

Указанными причинами был обусловлен выбор темы, объекта и предмета исследования, формирование его цели и задач.

**Объектом исследования** выступает регион, в котором локализируются периферийные городские территории.

Область исследования соответствует п. 3.10 «Исследование традиционных и новых тенденций, закономерностей, факторов и условий функционирования и развития региональных социально-экономических систем», п. 3.17 «Управление экономикой регионов. Формы и механизмы взаимодействия федеральной, региональной, муниципальной власти, бизнес-структур и структур гражданского общества. Функции и механизмы управления. Методическое обоснование и разработка организационных схем и механизмов управления экономикой регионов; оценка их эффективности» специальности 08.00.05 Паспорта специальностей ВАК РФ (экономические науки).

**Предметом исследования** является совокупность экономических и социальных отношений, складывающихся в процессах развития периферийных городских территорий региона, инструменты и механизмы управления ими.

**Цель исследования** состоит в развитии теоретических и методологических подходов к исследованию тенденций социально-экономического развития периферийных городских территорий как компонента экономического пространства региона и в разработке направлений совершенствования информационно-аналитического и программного механизмов регионального управления и местного самоуправления периферийными городскими территориями региона.

**Полигон исследования** – периферийные муниципальные образования (городские округа, городские поселения) Свердловской области.

Цель и логика диссертационного исследования предопределили постановку и решение следующих основных теоретических, методологических и практических **задач**:

1) обобщить положения теорий пространственного развития, теории периферийной экономики, теорий местного самоуправления применительно к характеристике периферийных городских территорий региона как экономического явления, компонента территориальной структуры;

2) содержательно интерпретировать понятие «периферийная городская территория региона»; раскрыть сущность данного понятия и выявить аспекты его характеристики с экономической, пространственной, поселенческой, территориальной точек зрения;

3) предложить методический подход к определению состава периферийных городских территорий региона, исходя из существующего муниципального устройства субъектов РФ и разрабатываемых органами государственной статистики показателей в разрезе муниципальных образований;

4) обосновать направления совершенствования информационно-аналитического и программного механизмов регионального управления и местного самоуправления периферийными городскими территориями региона.

**Теоретической и методологической основой диссертационного исследования** послужили теории пространственного развития (теория сельскохозяйственного штандорта И. Г. фон Тюнена; теория рационального штандорта промышленного предприятия В. Лаунхардта; теория промышленного штандорта А. Вебера; теория центральных мест В. Кристаллера; теория «центр – периферия»; теория «мир-систем» и др.), теория периферийной экономики и теории местного самоуправления, обобщение положений которых позволило обосновать авторский подход к рассмотрению сущности периферийных городских территорий региона.

Автором применялись общие и специальные методы научного познания: анализ, синтез, индукция, дедукция, сравнение, обобщение, исторический анализ социально-экономических явлений, статистические методы (методы средних и относительных величин, индексные методы), типология и классификация, картографический подход.

**Информационную базу исследования** составили нормативные и правовые документы федерального уровня, регламентирующие развитие местного самоуправления, официального статистического учета; нормативно-правовые документы регионального уровня, касающиеся разработки и реализации государственных программ субъектов РФ; статистические сборники и бюллетени, выпускаемые Федеральной службой государственной статистики; материалы официальных сайтов органов власти и управления; данные информационно-аналитической системы ГАС «Управление»; фактические материалы, содержащиеся в монографиях отечествен-

ных и зарубежных ученых, результаты собственных исследований автора. Использование всех перечисленных источников позволило в достаточной степени охарактеризовать процессы социально-экономического развития периферийных городских территорий региона.

Результаты исследования, обладающие, по мнению автора, признаками **научной новизны**:

1. Представлено авторское обобщение положений теорий пространственного развития, теории периферийной экономики и теорий местного самоуправления, что позволило содержательно интерпретировать сущность понятия «периферийная городская территория» как экономического явления, как специфической территориальной структуры региона в пространственно-экономическом и организационно-управленческом контекстах с учетом признаков разграничения с такими сопряженными понятиями, как «окраина», «маргинальная», «депрессивная», «слаборазвитая» территория, «провинция» (п. 3.10 специальности 08.00.05 Паспорта специальностей ВАК РФ).

2. Раскрыто содержание понятия «периферийная городская территория», представленного муниципальными образованиями (городскими округами, городскими поселениями), удаленными от административного центра региона (субъекта РФ) и характеризующимися высокой степенью экономической зависимости от него, сравнительно низким уровнем социально-экономического развития, преобладанием традиционных видов деятельности, опирающимся в своем развитии на имеющийся потенциал территории, реализации которого во многом препятствует неразвитость инфраструктуры, что позволяет, в отличие от уже имеющихся определений, учесть в комплексе экономической, территориальной, поселенческой и пространственный аспекты его характеристики (п. 3.10 специальности 08.00.05 Паспорта специальностей ВАК РФ).

3. Предложена и апробирована методика выделения периферийных городских территорий региона, основанная на использовании алгоритмов оценки транспортной доступности территорий, уровня их социально-экономического развития, состояния экономического потенциала, приведенных в соответствие с действующим муниципальным устройством, а также учитывающих особенности расчета статистических показателей, разрабатываемых органами государственной статистики в разрезе муниципальных образований, что дает возможность идентифицировать критерии отбора периферийных городских территорий в зависимости от внутрирегиональной пространственной поляризации (п. 3.10 специальности 08.00.05 Паспорта специальностей ВАК РФ).

4. Обоснованы концептуальные направления совершенствования информационно-аналитического и программно-проектного механизмов управления периферийными городскими территориями: оптимизация существующего порядка информационного взаимодействия федеральных,

региональных и местных органов власти и управления; повышение статистической грамотности государственных и муниципальных служащих; совершенствование действующих информационно-аналитических систем за счет включения в них предложенных автором показателей; реализация комплексного подхода к решению проблем социально-экономического развития периферийных городских территорий региона посредством разработки макета соответствующей программы субъекта РФ (п. 3.17 специальности 08.00.05 Паспорта специальностей ВАК РФ).

**Теоретическая значимость исследования** заключается в обобщении научных представлений, концепций и теорий отечественных и зарубежных ученых в сфере исследования периферийных городских территорий региона, специфики их социально-экономического развития и адаптации имеющегося методического инструментария к выделению периферии применительно к региональному уровню и соответствующим современным реалиям муниципального устройства и имеющейся статистической информации.

**Практическая значимость исследования** заключается в том, что отдельные разработанные автором методические и прикладные положения и выводы могут быть использованы органами власти и управления различных уровней при разработке и реализации политики регулирования процессов поляризации пространства по линии «центр – периферия» в субъектах РФ, определении состава региональной периферии и мониторинге ее социально-экономического развития.

**Апробация и реализация результатов исследования.** Основные положения и выводы, а также практические рекомендации, содержащиеся в диссертационном исследовании, нашли непосредственное применение в деятельности органов местного самоуправления городского округа Волчанск, города Каменска-Уральского, Кленовского сельского поселения, используются Территориальным органом Федеральной службы государственной статистики по Свердловской области, внедрены в учебный процесс Уральского государственного экономического университета.

Ключевые результаты работы докладывались на международных и всероссийских научно-практических конференциях и форумах, которые прошли в городах: Екатеринбург (2012, 2014, 2015 гг.), Каменске-Уральском (2015 г.), Караганде (2014, 2015 гг.), Нижнем Тагиле (2016 г.), Новосибирске (2016 г.), Томске (2015 г.).

**Публикации.** Результаты исследования нашли отражение в 18 публикациях общим объемом 6,52 п. л., в том числе авторских 5,52 п. л. Из них 5 статей опубликовано в изданиях, входящих в Перечень ведущих рецензируемых научных журналов ВАК РФ («Известия Уральского государственного экономического университета», «European Social Science Journal»), «Вестник Воронежского государственного университета. Серия Экономика и управление», «Современная наука: актуальные проблемы теории и практики. Серия Экономика и право»).



**Структура и объем диссертации** соответствуют предмету, цели, задачам и логике исследования. Работа состоит из введения, трех глав, заключения, списка литературы и приложений. Содержание работы изложено на 195 страницах машинописного текста и включает 43 таблицы, 21 рисунок и 7 приложений; список литературы насчитывает 295 наименований.

Во **введении** обосновывается выбор темы диссертационного исследования и его актуальность; определяются объект и предмет исследования; формулируются его цель и задачи; раскрывается информационная база; представляется научная новизна ожидаемых результатов; обосновывается их теоретическая и практическая значимость.

В **первой главе** «Теоретико-методологические аспекты исследования периферийных городских территорий» рассмотрена в контексте эволюции теории периферийной экономики, теорий пространственного развития и теорий местного самоуправления сущность понятия «периферия», осуществлено разграничение понятия «периферия» и смежных с ним понятий «окраина», «провинция», «маргинальные», «депрессивные», «слаборазвитые» территории, в контексте территориальных структур предложено авторское определение понятия «периферийная городская территория региона», выделены аспекты его характеристики.

Во **второй главе** «Тенденции социально-экономического развития периферийных городских территорий региона (на примере Свердловской области)» предложена и апробирована методика выделения периферийных городских территорий региона в качестве территориального образования со специфическими свойствами и признаками. На основе анализа социально-экономических показателей определены основные проблемы и тенденции развития периферийных городских территорий Свердловской области в условиях сжатия социально-экономического пространства региона.

В **третьей главе** «Перспективы развития периферийных городских территорий региона на основе совершенствования информационно-аналитического и программно-проектного механизмов регионального управления и местного самоуправления» автором выделены приоритетные направления региональной политики в отношении периферийных городских территорий как особого пространственного объекта региональной политики и предложен типовый макет программы субъекта РФ «Комплексная программа социально-экономического развития периферийных городских территорий субъекта РФ», а также показатели, которые могут быть использованы для выделения периферийных городских территорий региона.

В **заключении** приведена обобщенная характеристика работы и основные выводы по результатам диссертационного исследования.

В **приложениях** представлены вспомогательные аналитические материалы, иллюстрирующие отдельные положения диссертационной работы.

## Основные научные положения диссертационного исследования, выносимые на защиту

1. Представлено авторское обобщение положений теорий пространственного развития, теории периферийной экономики и теорий местного самоуправления, что позволило содержательно интерпретировать сущность понятия «периферийная городская территория» как экономического явления, как специфической территориальной структуры региона в пространственно-экономическом и организационно-управленческом контекстах с учетом признаков разграничения с такими сопряженными понятиями, как «окраина», «маргинальная», «депрессивная», «слаборазвитая» территории, «провинция».

В современных условиях периферийные городские территории региона выступают сразу в нескольких ипостасях. В частности, они являются частью поляризованного пространства субъекта РФ. Следовательно, для их содержательной идентификации целесообразно использовать положения теорий пространственного развития (рисунок 1).

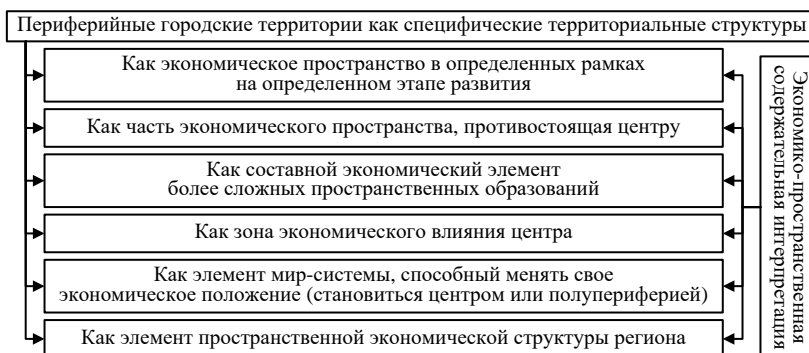


Рисунок 1 – Содержательная идентификация периферийных территорий в рамках теорий пространственного развития

Специфика периферийных городских территорий как особого экономического явления изложена в теории периферийной экономики. Адаптация ее положений для применения на региональном уровне позволила содержательно интерпретировать периферийные городские территории с экономической точки зрения (рисунок 2).

Теоретическая интерпретация периферийных городских территорий региона обязательно должна дополняться их содержательной идентификацией в русле теорий местного самоуправления (рисунок 3), ибо на уровне субъекта РФ они обладают статусом муниципальных образований (городских округов и/или городских поселений). Будучи муниципальными образованиями, периферийные городские территории являются терри-

ториями осуществления местного самоуправления, имеют собственные органы власти и управления и отвечают за развитие подведомственных территорий.

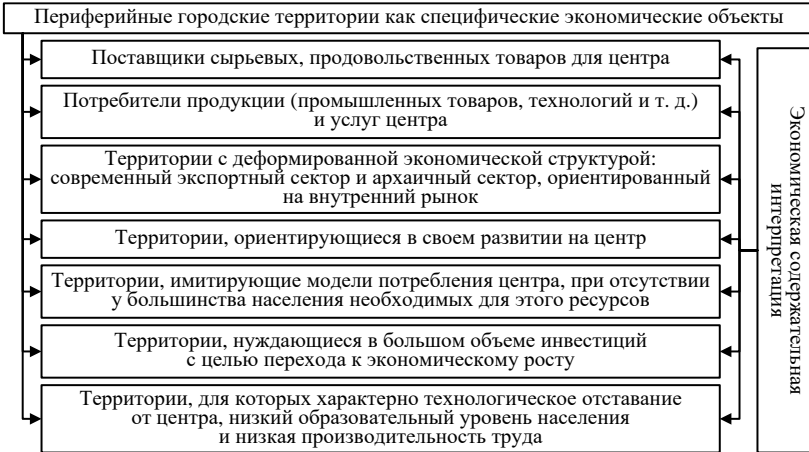


Рисунок 2 – Содержательная идентификация периферийных территорий в теории периферийной экономики

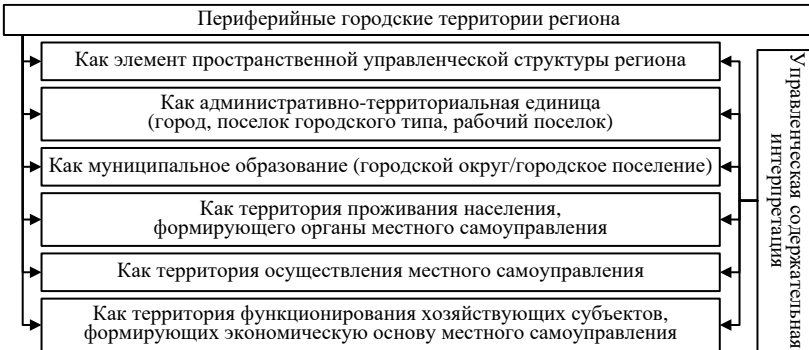


Рисунок 3 – Содержательная идентификация периферийных городских территорий с точки зрения теорий местного самоуправления

Обобщение положений теорий пространственного развития, теории периферийной экономики и теорий местного самоуправления позволило разграничить периферийные городские территории с окраинными, маргинальными, депрессивными, слабо развитыми территориями и провинцией. Критериями разграничения выступают соответственно физическое расстояние, степень взаимодействия с центром и включенности в соответ-

ствующую региональную систему, уровень экономического развития, его динамика, культурная идентичность.

**2. Раскрыто содержание понятия «периферийная городская территория», представленного муниципальными образованиями (городскими округами, городскими поселениями), удаленными от административного центра региона (субъекта РФ) и характеризующимися высокой степенью экономической зависимости от него, сравнительно низким уровнем социально-экономического развития, преобладанием традиционных видов деятельности, опирающимися в своем развитии на имеющийся потенциал территории, реализации которого во многом препятствует неразвитость инфраструктуры, что позволяет, в отличие от уже имеющихся определений, учесть в комплексе экономический, территориальный, поселенческий и пространственный аспекты его характеристики.**

Эволюция представлений о периферии шла по пути усложнения – от рассмотрения ее как чего-то географически отдаленного от выбранной в качестве центра точки до понимания периферии как комплексного явления, как территории с особым направлением и спецификой развития. Анализ научной литературы, посвященной вопросам пространственного и регионального развития, показал, что единая трактовка понятия «периферия» сегодня отсутствует (таблица 1).

Таблица 1 – Содержательная характеристика понятия «периферийная территория» в рамках различных научных подходов

Используемый научный подход	Характеристика периферийных территорий
Экономический	Совокупность территорий, отличающихся относительно невысоким уровнем социально-экономического развития и отягощенных устаревшей инфраструктурой
Географический	Совокупность географически удаленных от центра территорий
Экологический	Совокупность густонаселенных территорий с плохой экологической обстановкой
Политический (управленческий)	Территории, которые по какой-либо причине оказываются за пределами интересов тех, кто обладает властью и принимает решения
Инновационный	Совокупность территорий, отличающихся отсутствием инновационной деятельности, поздней восприимчивостью к инновациям
Культурный	Совокупность территорий, где сохраняются фольклор, традиции, особое отношение к пространству и месту и которые при этом находятся в некоторой культурной изоляции

Соискателем обосновывается необходимость использования сразу нескольких подходов для определения сущности сложносоставного понятия «периферийная городская территория». Автором доказано, что периферия на уровне региона имеет свои особенности, которые связаны с масштабом проведения исследования. При определении периферийных городских территорий региона необходимо учесть их административный статус, особенности административно-территориального/муниципального

устройства субъекта РФ, характер взаимоотношений между уровнями власти и управления.

Исходя из проведенного анализа, в работе предложена трактовка понятия *«периферийная городская территория»* как *муниципального образования, представленного городским округом, городским поселением, удаленным от административного центра региона (субъекта РФ), характеризующимся высокой степенью экономической зависимости от него, сравнительно низким уровнем социально-экономического развития, преобладанием традиционных видов деятельности, опирающимся в своем развитии на имеющийся потенциал территории, реализации которого во многом препятствует неразвитость инфраструктуры.*

При определении аспектов характеристики периферийных городских территорий региона следует исходить из того, что их особой чертой является преимущественная ориентация на использование факторов и условий пространства, в пределах которого они расположены.

В *экономическом аспекте* периферийные городские территории выступают и в роли донора ресурсов (человеческих, природных и др.) для центра региона, и в роли потребителя товаров и услуг, производимых в центре. Помимо этого, периферийные городские территории можно рассматривать как территориальные образования, где функционирует муниципальная экономика и которые при этом обладают чертами периферийной экономики.

В *территориальном аспекте* периферийные городские территории представляют собой всю или часть территории муниципального образования (городского округа, городского поселения) или административно-территориальной единицы (города, поселка городского типа и т. д.).

В *поселенческом аспекте* периферийные городские территории представляют собой места проживания населения, удаленные от административного центра региона и являющиеся городами и/или городскими населенными пунктами.

В *пространственном аспекте* периферийные городские территории выступают одновременно частью экономического пространства региона и сами являются сложными пространственными образованиями.

Подытоживая все вышеизложенное, отметим, что предлагаемая трактовка периферийных городских территорий является комплексной, так как позволяет рассмотреть и охарактеризовать различные стороны (аспекты) функционирования и развития периферийных городских территорий на уровне субъекта РФ.

**3. Предложена и апробирована методика выделения периферийных городских территорий региона, основанная на использовании алгоритмов оценки транспортной доступности территорий, уровня их социально-экономического развития, состояния экономического**

потенциала, приведенных в соответствие с действующим муниципальным устройством, а также учитывающих особенности расчета статистических показателей, разрабатываемых органами государственной статистики в разрезе муниципальных образований, что даст возможность идентифицировать критерии отбора периферийных городских территорий в зависимости от внутрирегиональной пространственной поляризации.

Анализ существующих методик выделения периферийных территорий показал, что не все они пригодны для применения на уровне субъекта РФ. Это связано с отсутствием в муниципальной статистике информации, необходимой для расчетов, невозможностью использования методик, ориентированных на национальный уровень, на уровне региона. Поэтому, высоко оценивая вклад отечественных и зарубежных ученых и полученные ими результаты, мы должны констатировать, что методика выделения периферийных территорий на внутрирегиональном уровне нуждается в дальнейшей доработке.

Предложенная автором методика выделения периферии региона включает в себя четыре этапа исследования. На первом проводится оценка транспортной доступности муниципального образования. На втором оценивается уровень текущего социально-экономического развития муниципального образования путем расчета интегрального показателя. Третий этап включает в себя оценку экономического потенциала муниципального образования исходя из объема имеющихся у него ресурсов. На четвертом этапе обобщаются данные всех оценок и делается вывод о принадлежности территории к периферийным (рисунок 4).



Рисунок 4 – Алгоритм выделения периферийных городских территорий региона

Оценка транспортной доступности территории осуществляется путем измерения времени, необходимого на преодоление расстояния на автомобиле между центром соответствующего муниципального образования и «столицей» региона.

Наиболее целесообразным нам представляется использовать в качестве порогового значения, отделяющего периферию от непериферии, показатель удаленности на три часа и более от административного центра региона. Это, во-первых, позволяет исключить из рассмотрения муниципальные образования, находящиеся в зоне влияния региональной «столицы». Во-вторых, за пределами трехчасовой удаленности поездки с различными целями в административный центр начинают сопровождаться дополнительными расходами (проживание, питание и пр.).

Оценка текущего уровня социально-экономического развития территорий осуществляется с использованием модели, предложенной М. П. Силич и А. А. Сидоровым, с учетом имеющихся в официальной статистике показателей в разрезе муниципальных образований:

- 1) объема расходов местного бюджета;
- 2) доли собственных доходов местного бюджета;
- 3) ввода в действие общей площади жилых домов;
- 4) объема инвестиций в основной капитал;
- 5) оборота розничной торговли;
- 6) среднемесячной заработной платы работников;
- 7) оборота крупных и средних организаций.

Для обеспечения сопоставимости расчетов в оценке уровня социально-экономического развития муниципальных образований участвуют преимущественно удельные показатели, приведенные на душу населения (берется величина постоянного населения).

Для оценки экономического потенциала муниципального образования можно использовать методику, предложенную А. Н. Сыровым, показатели которой изменены в соответствии с имеющимися в разрезе муниципальных образований (таблица 2). Пороговое значение показателя определяется спецификой субъекта РФ и степенью его внутрирегиональной поляризации.

Таблица 2 – Показатели, используемые для оценки потенциала территории

Вид потенциала	Наличие потенциала
Трудовой	Численность населения в трудоспособном возрасте
Производственный	Количество организаций, учтенных в Статрегистре
	Наличие основных фондов на конец года по остаточной стоимости по коммерческим организациям (без субъектов малого предпринимательства)
Финансовый	Объем доходов местного бюджета
	Финансовый результат прибыльных организаций
Потребительский	Объем социальных выплат населению и налогооблагаемых денежных доходов населения

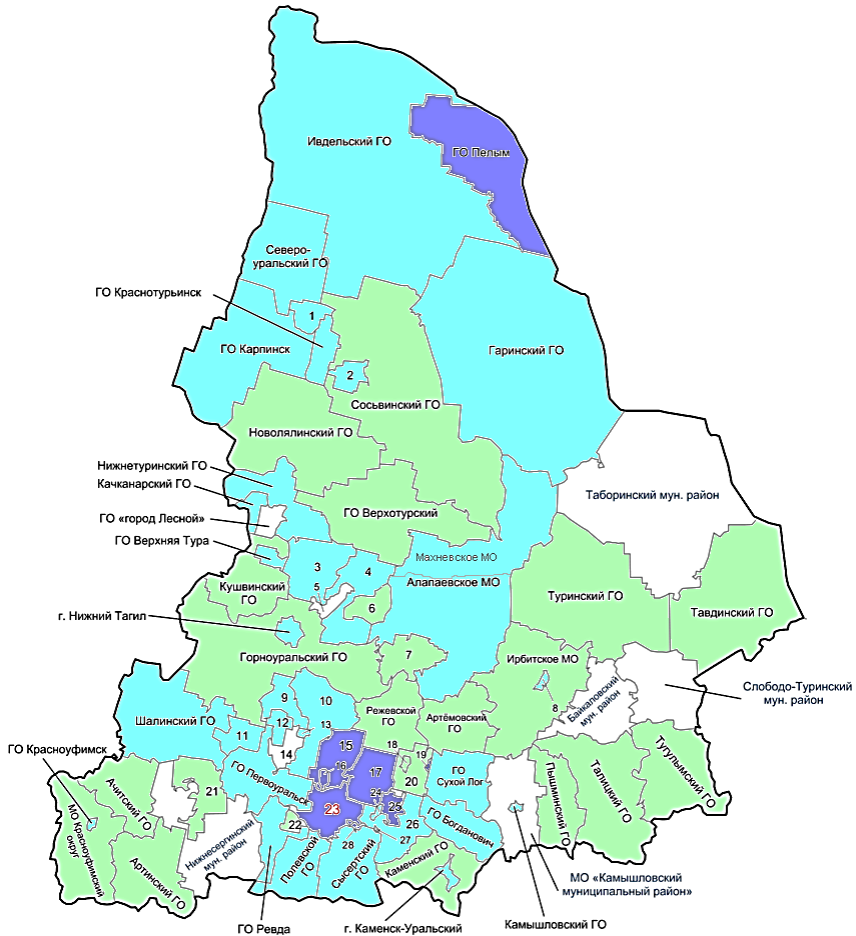


Рисунок 5 – Распределение городских округов Свердловской области по величине уровня социально-экономического развития за 2008–2014 гг.:

- – «лидеры» (более 130% от среднего); ■ – «отстающие» (70–130% от среднего); ■ – «аутсайдеры» (менее 70% от среднего);
- 1 – Волчанский ГО; 2 – Серовский ГО;
- 3 – ГО Красноуральск; 4 – Верхнесалдинский ГО; 5 – ГО ЗАТО Свободный;
- 6 – ГО «Нижняя Салда»; 7 – МО г. Алапаевск; 8 – МО г. Ирбит; 9 – Кировградский ГО;
- 10 – Невьянский ГО; 11 – ГО Староуткинский; 12 – ГО Верхний Тагил;
- 13 – ГО Верх-Нейвинский; 14 – Новоуральский ГО; 15 – ГО Верхняя Пышма;
- 16 – ГО Среднеуральск; 17 – Березовский ГО; 18 – Малышевский ГО; 19 – ГО Рефтинский;
- 20 – Асбестовский ГО; 21 – Бисертский ГО; 22 – ГО Дегтярск; 23 – МО «город Екатеринбург»;
- 24 – ГО Верхнее Дуброво; 25 – ГО Заречный; 26 – Белооярский ГО;
- 27 – МО «поселок Уральский»; 28 – Арамилевский ГО



Предложенная методика была использована для выделения периферийных городских территорий Свердловской области. По итогам оценки транспортной доступности городских округов Свердловской области наихудшими значениями показателя обладают городские округа Пелым, Ивдельский, Сосьвинский, Гаринский, Североуральский, Волчанский, Тавдинский и Туринский городские округа. Для городских округов региона характерна существенная дифференциация по уровню социально-экономического развития (рисунок 5). Большая их часть (70,3% рассматриваемого количества) по величине показателя, характеризующего уровень социально-экономического развития, попадает в интервал от 70 до 130% от средней по городским округам величины.

В состав периферии Свердловской области вошло 10 территорий, которые удалены от г. Екатеринбурга (административного центра региона) более чем на три часа и удовлетворяют одному из двух оставшихся критериев – имеют уровень развития ниже 70% от среднего или экономический потенциал менее 20% от среднего по 64 городским округам (таблица 3).

Таблица 3 – Критерии отбора периферийных городских территорий региона

Муниципальное образование	Транспортная доступность (более 3 часов), минут	Уровень социально-экономического развития (менее 70% от среднего) (2008–2014)	Экономический потенциал (менее 20% от среднего)	Итого
Ивдельский ГО	500			–
ГО Пелым	606		0,002	+
ГО Карпинск	344			–
Волчанский ГО	364		0,003	+
Качканарский ГО	228			–
ГО Краснотурьинск	324			–
Североуральский ГО	395			–
Серовский ГО	287			–
ГО Верхотурский	260	1,05	0,004	+
Гаринский ГО	402		0,002	+
Нижнетуринский ГО	188			–
Новолялинский ГО	238	0,93		+
Сосьвинский ГО	430	0,99	0,004	+
Артинский ГО	230			–
МО город Ирбит	219			–
Махневское МО	277		0,002	+
Ирбитское МО	219			–
Тавдинский ГО	430	0,77		+
Талицкий ГО	193	0,89		+
Тугульмский ГО	238			–
Туринский ГО	349	0,95		+
<i>Количество МО, удовлетворяющих критерию отбора</i>	<i>21</i>	<i>6</i>	<i>6</i>	<i>10</i>

Предложенная методика выделения периферийных городских территорий региона позволяет учесть их географическую удаленность, а также имеющийся экономический потенциал и относительно невысокий уровень социально-экономического развития.

Изучение эволюции экономического развития периферии Свердловской области и анализ ее социально-экономических показателей позволили сделать вывод, что эти территории с течением времени частично сохранили, частично утратили свои первоначальные функции. Для большей части периферийных территорий серьезным ударом стал переход к рыночной экономике, который повлек за собой закрытие крупных (часто градообразующих) предприятий, снижение доходов населения, его миграционный отток и естественную убыль. В настоящее время жизнь на этих территориях во многом определяется внешним влиянием – политикой федеральных и региональных органов власти, планами собственников оставшихся предприятий и др. Происходит искусственное закрепление периферийности территорий путем увеличения их зависимости (прежде всего экономической) от регионального и федерального центра. Экономическое отставание периферии от центра продолжает увеличиваться (рисунок 6).

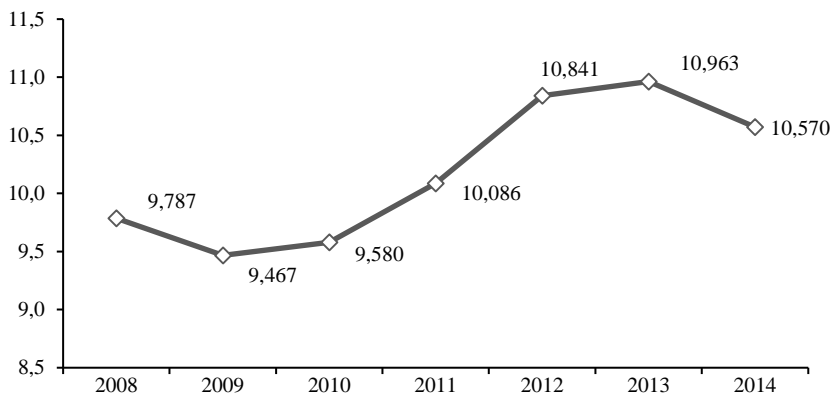


Рисунок 6 – Динамика коэффициента центропериферийных различий объемных среднедушевых показателей в Свердловской области

Основными проблемами периферийных территорий Свердловской области в социально-экономической сфере являются:

- закрытие крупных промышленных предприятий, вследствие чего обостряется проблема безработицы, растет социальная напряженность в муниципальном образовании;
- неразвитость малого бизнеса;

– недостаток инвестиций, объем которых зависит от градообразующих предприятий и/или от бюджетов различных уровней.

– миграционный отток населения, его естественная убыль;

– неразвитость социальной инфраструктуры, снижение обеспеченности населения услугами бюджетных учреждений образования и здравоохранения;

– непривлекательность территории для молодежи;

– невысокий уровень доходов населения.

Основными проблемами периферийных территорий Свердловской области в бюджетной сфере являются:

– высокая доля безвозмездных поступлений в доходах местного бюджета;

– неразвитость собственной налоговой базы;

– недостаток собственных доходов местного бюджета для финансирования расходных полномочий.

Периферийные городские территории, будучи частью экономического пространства региона, одними из первых ощутили на себе последствия его сжатия.

Имплозия пространства (его коммуникационное сжатие) выразилась в «приближении» территорий региона друг к другу. Периферийные территории благодаря развитию средств связи и транспорта стали «ближе» к административному центру Свердловской области и соседних регионов, получили дополнительный импульс к развитию.

Процессы сжатия экономической ойкумены обернулись для периферийных территорий потерей численности населения и уходом с их территории хозяйствующих субъектов.

Концентрируя около 4,4% населения области, периферия суммарно не обеспечивает соответствующего вклада в областные показатели. Более того, разрыв между центром и периферией за 2008–2014 гг. увеличился (см. рисунок б), что свидетельствует о росте поляризации в развитии региона по линии «центр – периферия».

Все это подтверждает необходимость проведения специальной региональной политики в отношении периферийных территорий. Она должна включать мероприятия по улучшению транспортного сообщения периферии с центром региона и другими территориями, по повышению качества жизни населения путем развития собственной экономической базы периферии на основе использования имеющихся сильных сторон (наличие природных ресурсов, производственных мощностей) и поиска новых.

**4. Обоснованы концептуальные направления совершенствования информационно-аналитического и программно-проектного механизмов управления периферийными городскими территориями: оптимизация существующего порядка информационного взаимодействия федеральных, региональных и местных органов власти**

**и управления; повышение статистической грамотности государственных и муниципальных служащих; совершенствование действующих информационно-аналитических систем за счет включения в них предложенных автором показателей; реализация комплексного подхода к решению проблем социально-экономического развития периферийных городских территорий региона посредством разработки макета соответствующей программы субъекта РФ.**

Сложность управления развитием периферийных городских территорий обусловлена не только спецификой самой периферии, но и отсутствием у региональных и местных органов власти необходимой статистической информации. Поэтому одним из действий, необходимых для разработки политики в отношении периферийных территорий, должно стать совершенствование информационно-аналитического механизма регионального управления и местного самоуправления.

В настоящий момент основным источником информации по муниципальным образованиям являются данные органов статистики, формируемые в соответствии с Федеральным планом статистических работ (п. 1.33 «Муниципальная статистика»). Автором предлагается внесение изменений в п. 1.33 Федерального плана статистических работ, связанных с разработкой показателей в разрезе муниципальных образований на основании данных форм федерального статистического наблюдения № 4-инновация «Сведения об инновационной деятельности организации» (приказ Росстата от 25.09.2015 г. № 422), № 2-МП (инновация) «Сведения о технологических инновациях малого предприятия» (приказ Росстата от 03.08.2015 г. № 357), № 1-предприятие «Основные сведения о деятельности организации» (приказ Росстата от 15.07.2015 г. № 320), наблюдения за потребительскими ценами и тарифами на товары и платные услуги, оказанные населению.

На основании данных вышеперечисленных форм могут быть рассчитаны следующие показатели:

1. *Доля территориально обособленных подразделений организаций, действующих на периферийных территориях.* Показатель можно использовать для определения того, насколько зависима данная территория от внешних по отношению к ней центров принятия решений (один из признаков периферийности).

2. *Доля предприятий и организаций, расположенных на периферийных территориях, ориентирующихся на местный, региональный рынок,* в общем числе обследованных организаций. Появится возможность оценить, насколько интегрированы крупные и средние организации периферийных территорий в экономику региона.

3. *Совокупный уровень инновационной активности организаций.* Расчет этого показателя позволит оценить инновационную активность

организаций на периферийных территориях, выявить их восприимчивость к инновациям.

4. Число организаций, расположенных на периферийных территориях, оценивших значимость различных факторов, которые препятствовали инновациям, замедляли инновационные процессы в организации в течение последних трех лет с разбивкой по группам факторов.

5. Индекс тарифов на перевозку грузов с периферийных территорий до центра и наоборот.

6. Индекс тарифов на перевозку пассажиров с периферийных территорий до центра и наоборот.

7. Размер общих издержек, которыми сопровождается перемещение людей и/или грузов из центра на периферию и наоборот. При расчете показателя учитываются не только транспортные издержки, но и упущенная выгода, которой сопровождаются поездки из центра на периферию и наоборот. В качестве примера автором был рассчитан показатель общих издержек для занятого населения периферийных городских территорий Свердловской области (таблица 4).

Таблица 4 – Расчет показателя общих издержек для центральных и периферийных территорий Свердловской области за 2014 г., р.

Муниципальное образование	Поездки с периферии в центр		Поездки из центра на периферию	
	Упущенная выгода	Общие издержки	Упущенная выгода	Общие издержки
ГО Пельым	2 698,91	4 164,91	2 418,28	3 884,28
Волчанский ГО	853,79	1 839,38	1 452,56	2 438,15
ГО Верхотурский	643,75	1 393,75	1 037,54	1 787,54
Гаринский ГО	922,02	...	1 604,20	...
Новолялинский ГО	498,04	1 164,46	949,75	1 616,17
Сосьвинский ГО	927,95	1 953,95	1 715,94	2 741,94
Махневское МО	530,83	1 050,83	1 105,38	1 625,38
Тавдинский ГО	964,38	1 744,38	1 715,94	2 495,94
Талицкий ГО	446,71	964,71	770,18	1 288,18
Туринский ГО	688,79	1 328,79	1 392,70	2 032,70
г. Екатеринбург	х	х	х	х

Примечание – Прямое автобусное сообщение между пгт. Гари и г. Екатеринбург отсутствует.

Предложенные автором показатели могут быть использованы в качестве целевых при разработке и реализации региональных и муниципальных программ, которые могут стать одним из инструментов реализации региональной политики в отношении периферийных городских территорий.

На основе опыта реализации региональной политики в различных субъектах РФ, требований действующего законодательства в части стратегического и бюджетного планирования автором был предложен макет программы субъекта РФ «Комплексная программа социально-экономического развития периферийных городских территорий субъекта РФ». Макет содержит следующие разделы: паспорт программы, описание и ха-

характеристика проблемы, цели, задачи, сроки и этапы реализации программы, перечень целевых индикаторов и показателей программы, примерный перечень программных мероприятий, ресурсное обеспечение программы, механизм реализации программы, оценка эффективности реализации комплексной программы, результаты реализации комплексной программы. Макет разработан таким образом, что при его заполнении органами государственной власти субъекта РФ возможен учет специфики развития периферийных городских территорий конкретного региона РФ, учет действующих в нем государственных программ и т. д. Разработка и реализация предлагаемой автором программы обусловлена необходимостью комплексного подхода к решению проблем социально-экономического развития периферийных городских территорий региона.

## **Заключение**

На основе проведенного исследования автором получены следующие результаты:

1. Проведенные в рамках диссертационного исследования обобщения теоретических подходов к рассмотрению сущности периферии позволили сделать вывод о необходимости дополнительных теоретических исследований феномена периферии на субнациональном и субрегиональном уровнях и сформулировать определение периферийных городских территорий региона на основе обобщения положений теорий пространственного развития, теории периферийной экономики и теорий местного самоуправления.

2. Неприменимость большинства существующих методик выделения периферийных территорий для использования на внутрорегиональном уровне обусловила необходимость их адаптации к изменившимся принципам устройства субъектов РФ (переход от городов и районов к различным типам муниципальных образований), к использованию в расчетах имеющихся в разрезе муниципальных образований показателей. Апробация предложенной автором методики на примере Свердловской области позволила выделить периферийные городские территории региона.

3. На основе изучения состава показателей, разрабатываемых органами государственной статистики в разрезе муниципальных образований, опыта использования действующих информационно-аналитических систем, исследования процессов, протекающих в муниципальных образованиях, автором был сделан вывод о необходимости совершенствования существующего механизма информационно-аналитического обеспечения органов власти и управления. Исходя из собираемой в настоящее время информации в рамках форм статистической отчетности соискателем предложен расчет показателей, которые могут быть использованы для уточнения состава периферийных городских территорий региона и применяться в качестве целевых при разработке и реализации региональных

программ их комплексного социально-экономического развития. На основе анализа российского опыта разработки и реализации региональной политики в отношении отдельных территорий, исходя из имеющейся статистической информации автором был разработан макет государственной программы субъекта РФ, направленной на повышение качества жизни населения на периферийных территориях субъекта РФ путем улучшения их транспортной доступности, развития собственной экономической базы, решения проблем социальной сферы.

## **Список работ, опубликованных автором по теме диссертации**

### **Статьи в изданиях, входящих в Перечень ведущих рецензируемых научных журналов ВАК РФ**

1. **Кайбичева, Е. И.** Городские периферийные территории в русле теорий пространственного развития и теорий местного самоуправления / Е. И. Кайбичева, Е. Б. Дворядкина // Известия Уральского государственного экономического университета. – 2015. – № 3(59). – С. 81–88. – 0,5/0,25 п. л.

2. **Кайбичева, Е. И.** К вопросу об определении состава городских периферийных территорий региона (на примере Свердловской области) / Е. И. Кайбичева // European Social Science Journal (Европейский журнал социальных наук). – 2015. – № 12. – С. 68–80. – 0,81 п. л.

3. **Кайбичева, Е. И.** Городские периферийные территории региона: понятие, сущность / Е. И. Кайбичева, Е. Б. Дворядкина // Вестник Воронежского государственного университета. Серия «Экономика и управление». – 2015. – № 4. – С. 86–92. – 0,44/0,22 п. л.

4. **Кайбичева, Е. И.** Периферия и сопряженные с ней понятия / Е. И. Кайбичева // Современная наука: актуальные проблемы теории и практики. Серия «Экономика и право». – 2016. – № 1. – С. 36–39. – 0,25 п. л.

5. **Кайбичева, Е. И.** Направления развития информационного обеспечения исследования периферийных территорий региона / Е. И. Кайбичева, Е. Б. Дворядкина // Известия Уральского государственного экономического университета. – 2016. – № 3. – С. 83–91. – 0,56/0,28 п. л.

### **Монографии**

6. **Кайбичева, Е. И.** О трактовке понятия «периферийная территория» / Е. И. Кайбичева // Модернизационно-инновационные процессы в социально-экономическом развитии регионов и городов. Книга 2 : кол. монография, приуроченная к 20-летию кафедры региональной и муниципальной экономики / [отв. за вып. В. П. Иваницкий, Е. П. Дятел ; науч.

ред. Е. Г. Анимица]. – Екатеринбург : [Изд-во Урал. гос. экон. ун-та], 2013. – С. 126–136. – 0,7 п. л.

### **Статьи и материалы в прочих изданиях**

7. **Кайбичева, Е. И.** Тенденции и перспективы социально-экономического развития периферийных территорий Свердловской области (на примере Нижнетуринского и Ивдельского городских округов) / Е. И. Кайбичева, Е. Б. Дворядкина // Конкурентоспособность территорий : материалы XV Всерос. экон. форума научно-исследовательских работ молодых ученых и студентов. – Екатеринбург : [Изд-во Урал. гос. экон. ун-та], 2012. – С. 93–94. – 0,12/0,06 п. л.

8. **Кайбичева, Е. И.** Дифференциация социально-экономического развития городских периферийных территорий региона / Е. И. Кайбичева // Евразийство: история и современность : материалы IV Междунар. науч.-теорет. конф. – Екатеринбург : [Изд-во Урал. гос. экон. ун-та], 2014. – С. 166–172. – 0,44 п. л.

9. **Кайбичева, Е. И.** Маркетинг территории как инструмент решения проблем развития города / Е. И. Кайбичева // Конгресс молодых экономистов : материалы конкурсных работ финалистов. – Екатеринбург : [Изд-во Урал. гос. экон. ун-та], 2014. – С. 126–127. – 0,12 п. л.

10. **Кайбичева, Е. И.** Периферийные территории региона: развитие в условиях глобализации / Е. И. Кайбичева // Наука и образование в современном мире : материалы Междунар. науч.-практ. конф. – Караганда : Карагандинский университет Болашак, 2014. – Т. 2. – 0,2 п. л.

11. **Кайбичева, Е. И.** Региональная политика в отношении периферийных территорий (на примере Свердловской области) / Е. И. Кайбичева // Инновационный вектор развития современной экономики: проблемы и возможности : материалы VII Всерос. науч.-практ. конф. – Каменск-Уральский : [Изд-во Урал. гос. экон. ун-та], 2014. – С. 67–69. – 0,19 п. л.

12. **Кайбичева, Е. И.** Инвестиционная привлекательность периферийных территорий региона (на примере Свердловской области) / Е. И. Кайбичева // Инвестиции, строительство и недвижимость как материальный базис модернизации и инновационного развития экономики : материалы V Всерос. науч.-практ. конф. – Томск : Изд-во Том. гос. архит.-строит. ун-та, 2015. – С. 466–472. – 0,44 п. л.

13. **Кайбичева, Е. И.** Развитие периферийных территорий региона в условиях глобализации (на примере Свердловской области) / Е. И. Кайбичева // Наука и образование в современном мире : материалы Междунар. науч.-практ. конф. – Караганда : Карагандинский университет Болашак, 2015. – Т. 2. – 0,2 п. л.

14. **Кайбичева, Е. И.** Управление конкурентоспособностью территории с использованием маркетинга: российский опыт / Е. И. Кайбичева // Менеджмент и маркетинг – вызовы XXI века : материалы III Всерос. науч.-практ. конф. – Екатеринбург : [Изд-во Урал. гос. экон. ун-та], 2015. – С. 128–130. – 0,19 п. л.



15. **Кайбичева, Е. И.** Периферийные территории региона в фокусе региональной политики (на примере Свердловской области) / Е. И. Кайбичева // Конкурентоспособность территорий : материалы XVIII Всерос. экон. форума молодых ученых и студентов. – Екатеринбург : [Изд-во Урал. гос. экон. ун-та], 2015. – С. 77–81. – 0,31 п. л.

16. **Кайбичева, Е. И.** О проблемах государственного и муниципального управления периферийными городскими территориями региона (на примере Свердловской области) / Е. И. Кайбичева, А. Ю. Титовец // Труды Уральского государственного экономического университета. – Екатеринбург : [Изд-во Урал. гос. экон. ун-та], 2016. – С. 254–259. – 0,37/0,18 п. л.

17. **Кайбичева, Е. И.** Периферийные территории региона как объект управления / Е. И. Кайбичева // Экономика, право и образование в условиях риска и неопределенности: тенденции и перспективы развития : материалы Междунар. науч.-практ. конф. – Нижний Тагил : [Изд-во Урал. гос. экон. ун-та], 2016. – С. 140–145. – 0,37 п. л.

18. **Кайбичева, Е. И.** Эволюция социально-экономического развития периферийных территорий Свердловской области / Е. И. Кайбичева // Актуальные вопросы экономических наук : сборник материалов LI Междунар. науч.-практ. конф. / [под общ. ред. С. С. Чернова]. – Новосибирск : [Издательство ЦРНС], 2016. – С. 87–91. – 0,31 п. л.

## **Содержание диссертационной работы**

### **ВВЕДЕНИЕ**

#### **1 ТЕОРЕТИКО-МЕТОДОЛОГИЧЕСКИЕ АСПЕКТЫ ИССЛЕДОВАНИЯ ПЕРИФЕРИЙНЫХ ГОРОДСКИХ ТЕРРИТОРИЙ**

- 1.1 Содержательная идентификация периферийной территории в теориях пространственного развития
- 1.2 Периферийные городские территории в контексте теорий местного самоуправления
- 1.3 Характеристика периферийных городских территорий в теориях периферийной экономики
- 1.4 Периферийная городская территория: понятие, сущность

#### **2 ТЕНДЕНЦИИ СОЦИАЛЬНО-ЭКОНОМИЧЕСКОГО РАЗВИТИЯ ПЕРИФЕРИЙНЫХ ГОРОДСКИХ ТЕРРИТОРИЙ РЕГИОНА (НА ПРИМЕРЕ СВЕРДЛОВСКОЙ ОБЛАСТИ)**

- 2.1 Методика выделения периферийных городских территорий региона
  - 2.1.1 Оценка транспортной доступности муниципального образования
  - 2.1.2 Оценка уровня социально-экономического развития муниципального образования
  - 2.1.3 Оценка потенциала муниципального образования
  - 2.1.4 Выделение периферийных городских территорий региона
- 2.2 Общая характеристика социально-экономического развития периферийных городских территорий Свердловской области

- 2.3 Периферийные городские территории в процессах сжатия экономического пространства региона
  - 2.3.1 Имплотация пространства
  - 2.3.2 Поляризация пространства
  - 2.3.3 Сокращение экономической ойкумены
- 3 ПЕРСПЕКТИВЫ РАЗВИТИЯ ПЕРИФЕРИЙНЫХ ГОРОДСКИХ ТЕРРИТОРИЙ РЕГИОНА НА ОСНОВЕ СОВЕРШЕНСТВОВАНИЯ ИНФОРМАЦИОННО-АНАЛИТИЧЕСКОГО И ПРОГРАММНО-ПРОЕКТНОГО МЕХАНИЗМОВ РЕГИОНАЛЬНОГО УПРАВЛЕНИЯ И МЕСТНОГО САМОУПРАВЛЕНИЯ
  - 3.1 Основные направления региональной политики в отношении периферийных городских территорий
  - 3.2 Информационные системы как инструмент государственного и муниципального управления
    - 3.2.1 Показатели, характеризующие состояние транспортной доступности
    - 3.2.2 Показатели, характеризующие инновационное развитие периферийных городских территорий региона
    - 3.2.3 Показатели оценки социально-экономического развития периферийных городских территорий региона
  - 3.3 Государственные программы субъекта РФ как механизм государственного регулирования социально-экономического развития территорий
    - 3.3.1 Понятие и сущность программно-проектного подхода к развитию территорий
    - 3.3.2. Макет программы субъекта РФ «Комплексная программа социально-экономического развития периферийных городских территорий субъекта РФ»

## ЗАКЛЮЧЕНИЕ

### СПИСОК ЛИТЕРАТУРЫ

- Приложение А. Вопросы местного значения периферийных городских территорий
- Приложение Б. Показатели социально-экономического положения муниципальных образований Свердловской области в 2008–2014 гг.
- Приложение В. Распределение муниципальных образований по величине показателей относительно среднесубъектных значений
- Приложение Г. Численность населения по городам и районам Свердловской области (по данным переписей населения; тысяч человек)
- Приложение Д. Характеристика некоторых информационных систем, используемых органами государственной власти и местного самоуправления Свердловской области
- Приложение Е. Степень заполняемости формы 2-П «Основные показатели, представляемые для разработки прогноза социально-экономического развития Российской Федерации на 2015 год и на период до 2017 года» (по муниципальному образованию) по данным статистики
- Приложение Ж. Перечень региональных программ, направленных на развитие отдельных территорий.

Подписано в печать 30.08.2016.

Формат 60 × 84 <sup>1</sup>/<sub>16</sub>. Гарнитура Таймс. Бумага офсетная. Печать плоская.  
Уч.-изд. л. 1,4. Усл. печ. л. 1,5. Тираж 180 экз. Заказ 489.

Отпечатано с готового оригинал-макета в подразделении оперативной полиграфии  
Уральского государственного экономического университета  
620144, г. Екатеринбург, ул. 8 Марта/Народной Воли, 62/45