

На правах рукописи

ВАВУЛИНА АНАСТАСИЯ СЕРГЕЕВНА

**МЕХАНИЗМ РЕАЛИЗАЦИИ И РЕГУЛИРОВАНИЯ РЕГИОНАЛЬНОЙ  
СОЦИАЛЬНО-ЭКОНОМИЧЕСКОЙ ПОЛИТИКИ  
(НА ПРИМЕРЕ МОЛОДЕЖНОЙ ПОЛИТИКИ  
ТЮМЕНСКОЙ ОБЛАСТИ)**

Специальность 08.00.05 – Экономика и управление народным хозяйством  
(региональная экономика)

Автореферат  
диссертации на соискание ученой степени  
кандидата экономических наук

Тюмень - 2010

Диссертационная работа выполнена на кафедре «Управление АПК»  
ФГОУ ВПО «Тюменская государственная сельскохозяйственная академия»

- Научный руководитель:** доктор экономических наук, профессор  
**Дворядкина Елена Борисовна** (Россия),  
профессор кафедры региональной и муниципальной экономики ГОУ ВПО «Уральский государственный экономический университет», г. Екатеринбург
- Официальные оппоненты:** доктор экономических наук, доцент  
**Лаврикова Юлия Георгиевна** (Россия),  
заместитель директора Учреждения Российской академии наук Института экономики Уральского отделения РАН по научным вопросам, г. Екатеринбург
- кандидат экономических наук, доцент  
**Печура Оксана Владимировна** (Россия),  
доцент кафедры экономической статистики ГОУ ВПО «Уральский государственный экономический университет», г. Екатеринбург
- Ведущая организация:** ГОУ ВПО «Тюменский государственный университет», г. Тюмень

Защита состоится 2 июня 2010 г. в 13.00 час. на заседании диссертационного совета Д 212.287.01 при ГОУ ВПО «Уральский государственный экономический университет» по адресу: 620219, г. Екатеринбург, ул. 8 Марта/Народной воли, 62/45, Зал заседаний ученого совета (ауд. 150).

Отзывы на автореферат в двух экземплярах, заверенные гербовой печатью, просим направлять по адресу: 620219, г. Екатеринбург, ул. 8 Марта/Народной воли, 62/45, ГОУ ВПО «Уральский государственный экономический университет», Ученому секретарю диссертационного совета Д 212.287.01. Факс (343) 257-71-47.

С диссертацией можно ознакомиться в научной библиотеке Уральского государственного экономического университета. С авторефератом можно ознакомиться на сайте ГОУ ВПО Уральский государственный экономический университет ([www.usue.ru](http://www.usue.ru)).

Автореферат разослан 1 мая 2010 г.

Ученый секретарь диссертационного совета,  
кандидат экономических наук, доцент

Н.В. Новикова

## I. ОБЩАЯ ХАРАКТЕРИСТИКА РАБОТЫ

**Актуальность темы.** Эффективная государственная политика в сфере решения молодежных проблем является не только фактором социально-экономической стабильности регионов, но и гарантом безопасности государства в целом.

Кроме того, актуальность научного исследования механизма реализации и регулирования региональной молодежной политики, равно как и региональной социально-экономической политики в целом, обуславливается следующими причинами:

во-первых, усиление молодежного фактора во всех сферах жизнедеятельности регионального общества происходит на фоне негативных социальных процессов - интенсивного сокращения численности населения, снижения репродуктивных установок, развития девиационных процессов в молодежной среде (преступность, наркомания, негативное влияние субкультур и т.д.), отсутствия четкой гражданской позиции у молодежи и т.д.;

во-вторых, молодежная политика является относительно новым направлением социально-экономической политики, в связи с чем в современных условиях недостаточно разработана нормативно-правовая база в сфере государственной молодежной политики;

в-третьих, отсутствует четкая координация молодежной политики региона с другими сферами государственной и региональной активности, что приводит к определенной замкнутости молодежной проблематики относительно других направлений деятельности государства;

в-четвертых, ограничена инфраструктура учреждений и органов по делам молодежи, направлений их деятельности, адекватно отвечающих потребностям, интересам и проблемам молодежной сферы в регионе;

в-пятых, недостаточен уровень кадрового и финансового обеспечения реализации региональной молодежной политики;

в-шестых, отсутствует универсальная система диагностики и комплексного социального мониторинга состояния молодежной среды региона.

Опыт реализации государственной молодежной политики на уровне региона требует осмысления с точки зрения экономики, в контексте актуальных вопросов современного государственного строительства.

Проблемы повышения эффективности, поиска и внедрения современных форм, методов и технологий реализации региональной молодежной политики в условиях ограниченных материальных ресурсов в целом требуют повышения качества теоретического научного анализа молодежной проблематики, с целью

отбора наиболее продуктивных экономических и социальных технологий и методов для их массового применения.

Общий замысел исследования заключается в исследовании на примере Тюменской области механизмов реализации и регулирования региональной молодежной политики в условиях промышленно-аграрного региона.

**Степень научной разработанности проблемы.** Основоположниками комплексного теоретического осмысления молодежной проблематики выступили такие ученые как Бенгстон В., Дарендорф Р., Парсонс Т., Сорокин П., Старр Дж.

Среди отечественных ученых, внесших вклад в изучение молодежи, необходимо выделить таких авторов, как Акулинина А.М., Алещенок С.В., Архипов В.А., Басова Н.Ф., Вишневский Ю.Р., Глазунов И.В., Ильинский И.М., Ковалева А.И., Кон И. С., Луков В.А., Обухович Н., Омельченко Е., Рожнов О.А., Рябухин С.Н., Скробов А.П., Ушакин С.А., Хорвин А.Ю., Чупров В.И., Шайкин Д.Н., Шапко В.Т., Шевхужев М.С., Щенина О.Г. Но все эти ученые занимались изучением молодежной проблематики исключительно с социологической, политологической, социально-философской, исторической позиции.

По этой причине, в рамках региональной экономики и региональной политики ряд вопросов молодежной политики исследован недостаточно. Особенностью современного состояния изученности темы является отсутствие обобщающих трудов, комплексных исследований, монографических работ, рассматривающих целостные характеристики региональной молодежной политики, участие молодежи в реформировании экономики, социально-экономических отношений в обществе.

**Объектом исследования** является региональная молодежная политика как самостоятельное направление социально-экономического развития региона.

**Предметом исследования** выступают процессы формирования и реализации региональной молодежной политики, механизмы ее регулирования в условиях промышленно-аграрного региона.

Область исследования соответствует п.5.15 «Региональная социально-экономическая политика; анализ особенностей и эффективности экономической политики на различных уровнях территориальной организации (национальном, в крупных экономических районах, субъектах Федерации, муниципальном)», 5.17 «Региональное стратегическое планирование; региональные программы развития; экономические проблемы федерализма; экономическая симметрия и асимметрия в развитии Российской Федерации; проблемы разграничения полномочий и предметов ведения и эффективность государственного управления в территориальном аспекте; экономические проблемы местного самоуправления» Паспорта специальностей ВАК (экономические науки).

**Цель работы** заключается в обосновании теоретических и методических подходов, позволяющих выявить и изучить механизм реализации и регулирования молодежной политики как самостоятельного направления региональной социально-экономической политики, предложить приоритетные направления региональной молодежной политики в русле стратегии развития промышленно-аграрного региона.

Для достижения этой цели были поставлены следующие **задачи**:

1) раскрыть социально-экономическую сущность понятия «молодежь» и обобщить подходы к исследованию молодежи как субъекта региональной социально-экономической политики;

2) проанализировать типологии регионов Российской Федерации в зависимости от уровня социально-экономического развития территорий и предложить типологию на основе количественных и качественных параметров молодежи;

3) охарактеризовать особенности формирования и реализации региональной молодежной политики в рамках государственной молодежной политики Российской Федерации;

4) выявить тенденции формирования и реализации региональной молодежной политики в промышленно-аграрном регионе, проанализировать региональную систему управления молодежной политикой;

5) раскрыть региональные особенности молодежной занятости и способов ее регулирования в рамках региональной молодежной политики промышленно-аграрного региона;

6) разработать мероприятия по совершенствованию системы управления региональной молодежной политикой на основе системного анализа тенденций развития молодежной политики.

**Теоретической и методологической основой работы** являются труды российских и зарубежных ученых, изучающих проблемы формирования и реализации молодежной политики, и занимающихся изучением молодежной проблематики, в т.ч. на региональном уровне.

Методологическую основу диссертации составляет совокупность общенаучных подходов в изучении региональной экономики и управления. В диссертации использованы системный, структурно-функциональный и сравнительный анализ, статистико-экономический, монографический, аналитический, абстрактно-логический, социологический, расчетно-конструктивный, экономико-математический и другие методы.

**Информационную базу работы** составили многообразные по форме и содержанию данные и материалы. Среди них – опубликованные официальные законодательно-правовые документы РФ, регламентирующие развитие регионов, материалы Федеральной службы государственной статистики, фактиче-

ские материалы, содержащиеся в монографических исследованиях отечественных ученых; результаты исследований, проведенных лично диссертантом.

**Эмпирическую базу работы** составили:

- результаты анализа социологических опросов, проводимые автором в молодежных группах в районах юга Тюменской области;

- данные социологического опроса в виде анкетирования, проведенного автором в 2007 г., а также анкетирование студенческой и учащейся молодежи аграрных ВУЗов и техникумов в 2005 – 2007 гг. (N = 2500). Обследование по анкете «Проблемы безработицы сельской молодежи и пути ее преодоления» проводилось выборочным методом. Объем выборки - 702 человека, что составляет примерно 0,6% от общего количества сельской молодежи юга Тюменской области. Размещение выборки осуществлялось по региону на 4-х уровнях:

1. Сельские административные районы.
2. Сельские округа, имеющие различную организационно-правовую форму хозяйствования и экономическое положение.
3. Населенные пункты различного административно-хозяйственного типа равноудаленные от административно-культурных центров, имеющие и не имеющие с ними регулярную транспортную связь.
4. Сельская молодежь, в возрасте от 16 до 29 лет, безработная и занятая на производстве.

Социологический опрос проводился методом личного письменного опроса - анкетирования. Результаты анкетирования были обработаны с помощью программы «Statistica 6.0»;

- результаты исследования по теме: «Состояние и перспективы кадрового обеспечения АПК Тюменской области», которое проводилось «Академическим Центром Маркетинговых Исследований» по заданию комитета областной Думы по аграрным вопросам и земельным отношениям в целях информационного обеспечения «круглого стола» на тему «Кадровое обеспечение АПК Тюменской области: проблемы и перспективы» (2009);

- результаты социологического исследования по теме «Состояние, проблемы и перспективы реализации государственной молодежной политики», проведенного по заказу Тюменской областной Думы в 2009 г.

**Научная новизна диссертационной работы** заключается в приоритетной постановке и решении задачи расширения научных знаний о механизмах реализации и регулирования региональной молодежной политики, систематизирующих представления экономической науки о содержании и специфике ее формирования и развития в условиях промышленно-аграрного региона.

Наиболее существенные теоретико-методологические, методические и практические результаты исследования, обладающие, по мнению автора, признаками научной новизны, представляются следующими.

1. Раскрыто и дано авторское определение понятия «молодежь» как субъекта региональной социально-экономической политики, учитывающее функции, присущие молодому поколению и характерные черты молодежи, которые отличают ее от других категорий населения.

2. Сформулировано определение понятия «региональная молодежная политика», определены основные субъекты и объекты региональной молодежной политики, а также инструменты и принципы ее реализации.

3. Разработана типология регионов Российской Федерации в зависимости от количественных и качественных характеристик молодежи.

4. Предложены приоритетные направления региональной молодежной политики в русле стратегии развития промышленно-аграрного региона, учитывающие основные «социально-экономические портреты» молодежи, в зависимости от их модели поведения в отношении занятости.

5. Обоснованы рекомендации, направленные на совершенствование системы управления региональной молодежной политикой на уровне промышленно-аграрного региона, разработана система мероприятий по сокращению молодежной безработицы и содействию занятости молодых селян в рамках региональной молодежной политики промышленно-аграрного региона.

**Практическая значимость диссертационной работы.** Материалы данного исследования могут быть использованы при разработке региональных и муниципальных молодежных программ, организации мониторинга положения и ценностных ориентаций молодежи в рамках научного сопровождения текущей работы органов исполнительной власти, ответственных за формирование и реализацию региональной молодежной политики. Кроме того, результаты социологического исследования «Проблемы безработицы сельской молодежи и пути ее преодоления» могут быть направлены для ознакомления и реализации в работе департаментом занятости населения Тюменской области, департаментом по молодежной политике и спорту Тюменской области, муниципальными сельскими администрациями и другими федеральными и региональными органами власти.

Помимо этого, результаты исследований могут быть использованы при разработке Концепции молодежной политики на территории Тюменской области и в рамках программы по содействию занятости и творческой реализации молодого поколения Тюменской области. Также материалы исследования могут быть использованы в образовательных программах высшего профессионального образования по курсам экономики и социологии молодежи, социоло-

гии, экономики труда, ювенологии, а также в системе подготовки и переподготовки кадров для работы с молодежью.

**Апробация результатов исследования.** Основные теоретические положения и результаты диссертационной работы докладывались и обсуждались на различных научно-практических конференциях, в т.ч.: международных (Белоруссия, 2007 г., Москва, 2009 г.), всероссийских (Красноярск, 2007 г.), межрегиональных и региональных (Омск, 2006 г., Тюмень, 2006 г., Тобольск, 2007 г. Кроме того, данные исследований использовались автором при выступлениях на заседаниях Тюменской областной думы.

**Публикации.** Основные положения диссертационной работы опубликованы в 16 работах общим объемом 8,5 п.л. в т.ч. две публикации в научном издании, рецензируемом ВАК Минобрнауки РФ.

**Структура и основное содержание работы.** Диссертация, состоящая из введения, трех глав основного текста, заключения, списка использованных источников и приложений, содержит результаты исследования на 262 страницах машинописного текста. Основной текст изложен на 200 страницах и включает 15 таблиц и 21 рисунок. Список использованных источников содержит 195 наименований. Приложения включают 12 таблицы и 8 рисунков.

Во **введении** обосновывается актуальность темы исследования; определяются объект и предмет, формулируются цель и задачи; анализируется состояние научной разработки проблемы, характеризуются научно-методологическая основа, принципы и методы исследования, выявляются научная новизна и практическая значимость работы, представлена информация об апробировании результатов работы.

В **первой главе** – «Теоретико-методологические аспекты исследования молодежной политики региона» - рассмотрены концептуальные теоретические идеи и развернуты основные характеристики системного подхода, на основе которого предлагается вести исследование процессов формирования и реализации молодежной политики в промышленно-аграрном регионе; рассмотрены основные подходы к типологии регионов и дополнительно разработана типология регионов Российской Федерации в зависимости от количественных и качественных характеристик молодежи и социально-экономического потенциала молодого поколения (включая девиации в молодежной среде); раскрываются содержание понятий «молодежь» и «молодежная политика» с позиции региональной экономики; выявлены и проанализированы особенности формирования и реализации региональной молодежной политики и выявлены основные факторы, влияющие на эффективность ее реализации.

Во **второй главе** – «Анализ и оценка тенденций развития молодежной политики в регионе (на примере Тюменской области)» - раскрывается сущ-



ность и специфические особенности реализации молодежной политики региона; проанализированы количественные и качественные характеристики молодежи региона; выявлены региональные особенности безработицы сельской молодежи в контексте региональной молодежной политики, и на основе анализа этих особенностей выявлены основные «социально-экономические портреты» молодых безработных селян региона; проанализирована региональная система управления молодежной политикой региона.

В **третьей главе** – «Совершенствование системы управления государственной молодежной политикой в Тюменской области» - на основе анализа и детального изучения стратегии государственной молодежной политики на территории Российской Федерации и ФЦП «Молодежь России» разработана целенаправленная и оптимально структурированная стратегии молодежной политики; разработаны мероприятия по снижению сельской молодежной безработицы и направления по содействию занятости молодежи села; разработана оптимальная структура управления государственной молодежной политики Тюменской области.

В **заключении** диссертации изложены основные итоги исследования, приведены выводы и предложения в соответствии с поставленной целью, решаемыми задачами работы и составляющие предмет защиты выполненного диссертационного исследования.

## II. ОСНОВНЫЕ ПОЛОЖЕНИЯ И РЕЗУЛЬТАТЫ ИССЛЕДОВАНИЯ, ВЫНОСИМЫЕ НА ЗАЩИТУ, И ИХ НАУЧНАЯ НОВИЗНА

**1. Дано авторское определение и раскрыта сущность понятия «молодежь» как субъекта региональной социально-экономической политики, учитывающее функции, присущие молодому поколению и характерные черты молодежи, которые отличают ее от других категорий населения.**

*Молодежь – это главный участник становления, формирования и реализации региональной политики любого государства, который в зависимости от возрастных особенностей и ценностных ориентаций является мощным стимулятором общественно-политических преобразований и главным движущим рычагом повышения интенсификации и интеграции процессов социально-экономического, общественно-политического и культурного развития региона и страны в целом. Кроме того, молодежь – это главный трудовой ресурс, который посредством занятости вносит вклад в развитие экономики региона.*

При этом молодежи, по мнению автора, присущи следующие характерные черты, которые отличают «молодежь» от других групп населения: неограниченный инновационный потенциал; мобильность; высокая адаптивность к бы-

стро меняющимся условиям; высокая социально-экономическая активность; высокая способность к овладению сложными профессиями и видами деятельности; «креативный» (творческий) подход к осуществлению своей деятельности с привнесением кардинально новых идей и замыслов; но, в тоже время, отчасти, молодежи также присуща социально-психологическая нестабильность и депрессивность (то есть незащищенность и уязвимость к различного рода девиациям).

Исходя из характерных черт молодежи, в рамках региональной политики, можно выделить следующие функции, которые присущи молодежи:

– *воспроизводственная*, выражающаяся через систематическую сменяемость кадрового состава населения региона, появление и всестороннее развитие новых видов экономической деятельности;

– *инновационная*, которая прослеживается через активное освоение, разработку и внедрение новой техники, технологии, подходов к производству и управлению социально-экономическими объектами и культурным наследием региона;

– *коммуникационная*, которая выражается в процессе постоянного обмена и приумножения информации молодыми гражданами региона, получаемой в процессе познавательной, ценностно-ориентационной, трудовой, общественной, политической, культурной и других видов деятельности.

Таким образом, молодежь – это главная инновационная сила, несущая в себе социально-экономический, общественно-политический, культурный потенциал, который в процессе социализации и рациональном использовании имеющегося потенциала будет способствовать разностороннему развитию региона и повышению его конкурентоспособности.

## **2. Сформулировано определение понятия «региональная молодежная политика», определены основные субъекты и объекты региональной молодежной политики, а также инструменты и принципы ее реализации.**

Региональная молодежная политика в регионах РФ формируется в зависимости от социально-экономического развития, структуры населения, традиций, исторических и культурных особенностей региона, а также в зависимости от специфики и направления деятельности органа государственной власти по делам молодежи. Таким образом, автор сформулировал следующее определение молодежной политики в региональном аспекте. Итак, *региональная молодежная политика – это совокупность целей, задач, намерений и действий государственных (федеральных и региональных) органов власти, органов местного самоуправления, а также иных акторов, направленных на создание условий для эффективной самореализации молодого поколения, с учетом его физических*

возможностей, ценностно-ориентационных предпочтений и творческих инициатив, учитывающих особенности и возможности регионального развития, предполагающих ресурсное обеспечение молодежных программ и предоставление гарантий социальной защищенности молодежи в регионе.

Механизм функционирования региональной молодежной политики представлен на рис. 1.

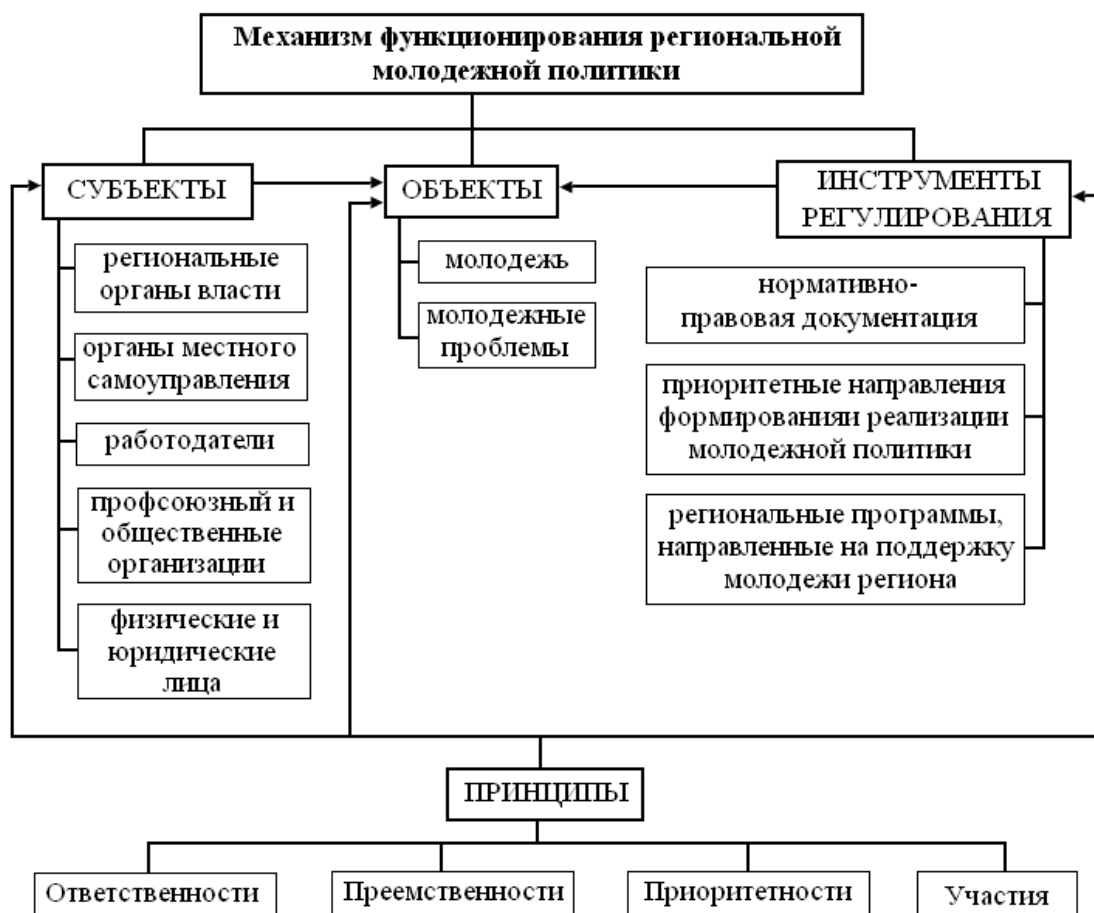


Рисунок 1 – Механизм функционирования региональной молодежной политики

### 3. Разработана типология регионов Российской Федерации в зависимости от количественных и качественных характеристик молодежи.

Существует множество подходов к изучению регионов и их типологии. На их основе автором дополнительно была разработана типология регионов в зависимости от количественных и качественных характеристик молодежи и социально-экономического потенциала молодого поколения (включая девиации в молодежной среде) регионов РФ. В основу данной типологии были заложены три индикатора, каждый из которых характеризуется тремя показателями:

1. количественная характеристика молодежи региона;
2. качественная характеристика молодежи региона;

3. социально-экономический потенциал молодежи (включая девиации в молодежной среде).

Качественный анализ совместного разделения регионов РФ по трем классификациям позволяет выделить шесть регионов РФ с однородными (либо сближающимися) значениями показателей, характеризующих количественную и качественную составляющую молодежи в регионе и их социально-экономический потенциал и активность. Ниже мы подробнее рассмотрим выделенные типы регионов РФ и их основные экономические характеристики. Названия типов являются условными и выбраны нами с точки зрения характеристики ключевых отличительных черт обозначенной группы субъектов РФ (табл. 1).

**Таблица 1 – Средние значения показателей по типам регионов РФ**

Тип региона	F1	F2	F3	F4	F5	F6	F7	F8	F9
Молодые депрессивные	14,80	23,47	54,03	22,27	47,90	29,83	29,20	126,90	5,43
Молодые неустойчивые	12,68	21,60	46,46	23,52	50,66	25,82	22,30	120,64	3,88
Стабильные разновозрастные	12,00	21,13	18,58	22,95	53,06	23,99	15,48	124,52	4,53
Стабильные профессионалы	12,24	20,57	32,67	21,29	53,49	25,21	17,63	125,33	4,87
Нестабильные профессионалы	12,48	20,74	25,89	22,51	53,34	24,16	16,88	119,29	4,55
Взрослые депрессивные	11,52	21,55	13,05	21,25	52,28	26,47	16,82	115,20	5,45
Молодые депрессивные	12,10	21,10	23,32	23,20	51,50	25,30	17,40	123,61	3,88

F1 - Доля молодежи в возрасте 15 – 19 лет от общей численности населения региона;

F2 - Доля молодежи в возрасте 20 – 29 лет от общей численности населения региона;

F3 - Удельный вес молодежи (15 – 29 лет) проживающей в сельской местности.

F4 - Удельный вес молодежи с высшим профессиональным образованием;

F5 - Удельный вес молодежи со средним и начальным профессиональным образованием;

F6 - Удельный вес молодежи со средним общим образованием;

F7 - Уровень безработицы молодежи в возрасте 15 – 29 лет;

F8 - Темпы роста ВРП в регионе;

F9 - Удельный вес преступности совершенных молодыми людьми от общего числа преступлений.

**Тип 1 «Молодые депрессивные».** Это сравнительно молодые по составу населения регионы, в основном представленные сельской молодежью. Из-за достаточно молодого состава населения, в регионах этого типа наблюдается высокий уровень молодежной безработицы, и как следствие из-за экономической неустойчивости молодого поколения в этих регионах наблюдается высокий уровень молодежной преступности. Но, несмотря на все вышеуказанные негативные факторы, темпы роста ВРП в этих регионах наибольшие, по сравнению с общероссийским уровнем.

**Тип 2 «Молодые неустойчивые».** Регионы данного типа характеризуются молодым составом населения, более низким уровнем молодежной преступности. В связи со значительным уровнем молодежной безработицы (22,3%) темпы роста ВРП в этих регионах значительно ниже общероссийского уровня (20,64% против 123,61%).

**Тип 3 «Стабильные разновозрастные»** - это самый многочисленный тип регионов, характеризующийся низким уровнем безработицы, в связи, с примерно одинаковым, распределением молодежи по возрастным и профессиональным группам. Данные регионы представлены главным образом городской молодежью (более 80%).

**Тип 4 «Стабильные профессионалы».** Характеризуется высокими показателями прироста ВРП и, в первую очередь, за счет сравнительно высокого уровня профессиональной подготовки молодого поколения. Кроме того, в регионах данного типа наблюдается незначительный уровень молодежной безработицы, и, как следствие, более стабильное развитие экономики.

**Тип 5 «Нестабильные профессионалы».** Регионы данного типа также характеризуются более низким уровнем безработицы (16,88%) и относительно молодым составом населения. Почти 75% молодежи в этих регионах проживает в городах. Кроме того, наблюдается сравнительно высокий уровень профессиональной подготовки молодежи, но в то же время, низкие темпы роста ВРП.

**Тип 6 «Взрослые депрессивные».** Характеризуется, сравнительно, низкой долей молодежи в составе населения, в основном преобладает городская молодежь, но при этом в регионах данного типа наблюдается достаточно высокий уровень молодежной преступности (5,45%) и низкие темпы роста ВРП (115,2%).

Данная типология в определенной степени помогла условно разграничить регионы Российской Федерации в зависимости от качественных и количественных характеристик молодежи и показала, как их социально-экономическая активность влияет на развитие регионов в целом.

#### **4. Проанализированы и обобщены количественные и качественные характеристики молодежи и тенденции развития молодежной политики в Тюменской области; идентифицированы региональные «социально-экономические портреты» сельской безработной молодежи.**

По официальным данным в Тюменской области на начало 2008 г. молодежь в возрасте 15-29 лет составила 883,1 тыс. человек, или 26,2% от общей численности населения. В городах данная возрастная группа насчитывает 713,6 тыс. человек (или 80,8% от численности молодежной популяции в целом). В сельской местности ее доля заметно меньше – 19,2% или 169,6 тыс. человек.

Причем 266,1 тыс. человек, или 30,1% от общей численности молодежи Тюменской области составила так называемая «младшая молодежь» - в возрасте 15-19 лет; 35,8% или 316,5 тыс. человек - «средняя молодежь» (20-24 года) и 34,1 % или 300,5 тыс. человек – это «старшая молодежь» (25-29 лет).

Образование, в частности профессиональное, является приоритетной сферой занятости молодых людей. В 2007 – 2008 учебном году в области действовало 19 высших учебных заведений (в том числе 4 негосударственных ВУЗа), 52 средних специальных и 45 учреждений начального профессионального образования. В 1997 – 1998 учебном году их было 9, 21 и 46 соответственно. На дневной форме обучения в различных звеньях системы профессионального образования Тюменской области в 1998/1999 учебном году было занято более 60 тыс. молодых людей (т.е. каждый шестой молодой человек в возрасте от 14 до 29 лет), в 2001/2002 – около 75 тыс. (каждый пятый), в 2004/2005 – почти 91 тыс. (каждый четвертый). Наиболее приоритетным при этом для молодежи является высшее профессиональное образование, которое по состоянию на 2007/2008 год получали 168,5 тыс. человек.

Становление молодежной политики в Тюменской области – это долгий и сложный процесс, который продолжается до сих пор. Деятельность, в настоящее время осуществляемая Департаментом по спорту и молодежной политике Тюменской области, направлена, в основном, на развитие физической культуры, спорта и молодежной политики, в том числе патриотического воспитания, борьбу с девиационными процессами в молодежной среде, содействие молодежной занятости, поддержку талантливой молодежи, молодежное волонтерское движение и поддержку молодых семей (табл. 2).

**Таблица 2 – Динамика развития инфраструктуры молодежной политики Тюменской области**

Показатель	Год			
	2002	2004	2006	2008
Количество учреждений:				
- патриотического воспитания молодежи, ед.	91	75	95	96
- профилактики наркомании, ед.	33	62	61	63
Численность молодежи, охваченной:				
- мероприятиями патриотического воспитания, тыс. чел.	18,9	25,8	46,2	66,6
- художественным, научным и техническим творчеством, тыс. чел.	32,1	39,7	41,1	42,5
- волонтерским движением, тыс. чел.	4,46	21,9	31,1	40,2
Численность молодежи, прошедших реабилитацию наркомании, чел.	201	276	206	211
Финансирование молодежных профилактических программ, тыс. руб.	79512	74968	117002	159036

Главным показателем, характеризующим социально-экономическую активность молодежи, является уровень ее занятости, особенно в сельской местности, так как Тюменская область исторически является аграрной. В целом по области уровень молодежной безработицы составляет 15,2%, а в сельской местности с учетом скрытой (не зарегистрированной) безработицы она составляет 30%. В результате изучения причин безработицы и моделей поведения молодых безработных селян автором были выделены 6 основных «социально-экономических портрета» типичных представителей этой группы.

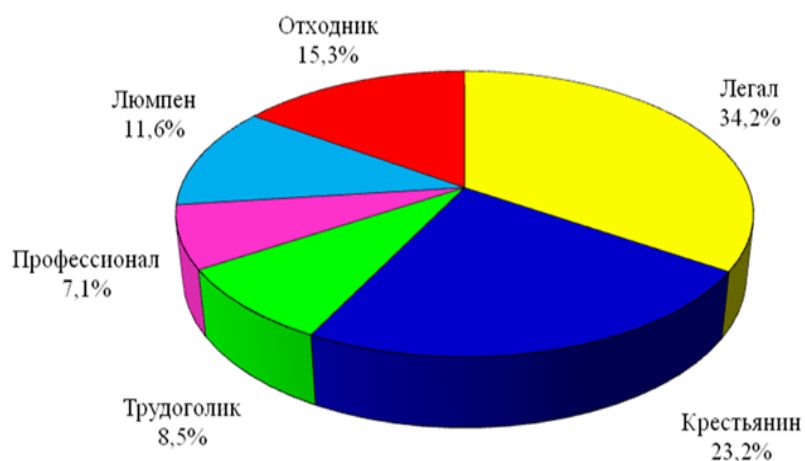


Рисунок 2 - Структура молодежи в разрезе "социально-экономических портретов" безработной молодежи

**Тип 1. «Легал»**, т.е. безработный, зарегистрированный в центре занятости. Этот тип предпринимает всяческие попытки решения проблемы трудоустройства: от регистрации в качестве безработного с надеждой на получение работы до самостоятельного поиска работы через друзей, знакомых, объявления в газете и т.п.

**Тип 2. «Крестьянин»** - представитель зарегистрированного типа безработного, интенсивно развивающий свое личное подворное хозяйство.

**Тип 3. «Трудоголик»** - представитель зарегистрированного типа безработного, ждущий вакансий и при этом берущийся за любой вид временной, случайной работы, одновременно работающий в ЛПХ.

**Тип 4. «Профессионал»** - незарегистрированный безработный, носитель профессионального типа экономического поведения, уволенный с последнего места работы по сокращению или ликвидации предприятия. Либо, уволившийся с последнего места работы, в связи с низкой заработной платой. Считает ниже своего достоинства обращаться за помощью на «биржу труда»; как правило, достаточно высоко оценивает свою конкурентоспособность, верит в себя и свои силы, поэтому занимается поиском работы самостоятельно.

**Тип 5. «Люмпен»** - представитель группы незарегистрированных безработных – социальный иждивенец, носитель приспособленческого, потребительского типа экономического поведения.

**Тип 6. «Отходник»** - представитель смешанной группы регистрируемых и нерегистрируемых безработных, выход из трудной ситуации видит в переезде в город.

Большую тревогу вызывает то, что не маленький процент в этой классификации составляют так называемые «Люмпены» или, проще говоря, социальные иждивенцы, которых, как показал кластерный анализ, 11,6%.

**5. Предложены приоритетные направления региональной молодежной политики в русле стратегии социально-экономического развития промышленно-аграрного региона, обоснованы рекомендации, направленные на совершенствование механизмов управления региональной молодежной политикой в системе региональной социально-экономической политики.**

На основе изучения основных региональных особенностей формирования и реализации молодежной политики в Тюменской области посредством SWOT-анализа, автором была предложена рациональная стратегия региональной молодежной политики в русле приоритетных направлений социально-экономического развития в условиях промышленно-аграрного региона. При этом разработанная целенаправленная и оптимально структурированная стратегия молодежной политики, учитывает сильные и слабые стороны молодежной политики в Тюменской области, которая дает возможность, используя рыночные благоприятные обстоятельства и молодежный потенциал региона создать конкурентные преимущества в формировании и реализации государственной молодежной политики по сравнению с другими регионами России. А это, в свою очередь, способствует социально-экономическому развитию области и повышению ее престижа.

В рамках региональной Стратегии молодежной политики Тюменской области автором были выделены следующие приоритетные направления реализации государственной молодежной политики в Тюменской области.

**Направление 1.** *«Стимулирование экономической активности молодежи»*, в рамках этого направления могут быть реализованы 3 проекта:

- 1.1. Проект – *«Молодежь на рынке труда»*, которая предполагает содействие и стимулирование занятости молодого поколения, особенно в сельской местности, предполагает развитие системы консалтинга и поддержки молодых людей в трудоустройстве, внедрение правоприменительных программ для молодежи в области защиты трудовых и социальных прав.
- 1.2. Проект – *«Я и моя будущая профессия»*, целями которой являются введение комплексной профориентационной работы для школьников и содействие в получении качественного и доступного образования.
- 1.3. Проект – *«Лидер»*, цель которой является поддержка молодежных и студенческих инициатив, направленных на развитие социально-экономического и политического потенциала региона.

**Направление 2.** *«Здоровое поколение»*, целью, которой будет пропаганда здорового образа жизни у молодого поколения, повышение компетентности у молодежи в плане гендерного просвещения и социальной гигиены, ограничение влияния вредных привычек и формирование культуры безопасности. В рамках этого направления могут быть реализованы следующие проекты:



2.1. Проект – «*Здоровое будущее*», целью, которой будет пропаганда здорового образа жизни посредством распространения социальной рекламы и акций, направленных на формирование здорового образа жизни. Содействие молодежному отдыху, оздоровлению и молодежному туризму.

**Направление 3.** «*Молодая семья*», которое призвано обеспечить развитие компетентности молодых граждан в вопросах семейной жизни, формирование и развитие института семьи, финансовая, моральная и информационная поддержка молодых родителей. В рамках данного направления могут быть реализованы следующие проекты:

3.1. Проект – «*Школа молодых родителей*», цель данного проекта, заключается в предоставлении информационно-консалтинговых услуг молодым родителям по вопросам воспитания детей и детского здоровья, проведение тренингов, содействующих укреплению социального благополучия молодых семей, строительство площадок для детского и семейного отдыха и спорта.

**Направление 4.** «*Духовно-нравственное и патриотическое воспитание молодежи*», которое направлено на формирование и развитие личности, обладающей качествами гражданина – патриота Родины и способной успешно выполнять гражданские обязанности в мирное и военное время. В рамках данного направления можно реализовать следующие проекты:

4.1. Проект – «*Мы – граждане России*», цель которого укрепление роли военно-патриотических и военно-спортивных клубов и объединений, формирование эффективного взаимодействия молодежи и армии, формирование гражданской ответственности у подрастающего поколения, правовое просвещение и защита молодежи, формирование условий для гражданского становления, военно-патриотического, духовно-нравственного воспитания молодежи и увековечение памяти защитников Отечества.

4.2. Проект – «*Молодежный парламент*», цель которого формирование гражданской ответственности молодого поколения, поддержка и инициативной и талантливой молодежи, повышение активности молодежи, ее участие в реализации молодежной политики, приобретение навыков правотворческой деятельности, формирование политической культуры у молодого поколения, создание региональных молодежных общественных политических объединений на территории Тюменской области.

**Направление 5.** «*Доступное и комфортное жилье молодым специалистам и молодым семьям*». Данное направление предусматривает оказание комплексной государственной помощи молодым семьям и молодым специалистам (особенно в сельской местности), нуждающимся в улучшении жилищных условий. Данное направление может быть реализовано в виде следующего проекта:

5.1. Проект – «Жилье – Молодым», данный проект ставит перед собой следующие цели: предоставление безвозмездных субсидий молодым малообеспеченным семьям; предоставление молодым семьям при строительстве (приобретении) жилья компенсации части стоимости в случае рождения детей; обеспечение индивидуального строительства материалами (в первую очередь в сельской местности); предоставление жилья с рассрочкой оплаты; предоставление жилой площади по договорам аренды и аренды с правом выкупа; предоставление социального жилья; организационно-методическое содействие молодежным жилым комплексам и жилищно-строительным кооперативам.

**Направление 6.** «Молодежь в трудной жизненной ситуации» ориентировано на развитие системы мер по интеграции в жизнь общества молодых инвалидов, сирот, молодых людей, склонных к асоциальному поведению, прошедших службу в горячих точках, мигрантов.

**Направление 7.** «Молодежь в информационном пространстве» ставит своей целью формирование целостного информационно-консалтингового пространства для молодежи, позволяющего решать ей свои проблемы в новом информационном пространстве.

Главной целью реализации всех вышеуказанных приоритетных направлений должно быть не просто создание благоприятных условий, способных улучшить качество жизни, а социальное развитие молодежи, осуществляемое путем реализации ее коренных интересов с учетом интересов всего общества.

Реализация указанных приоритетных направлений, в рамках реализации стратегии государственной молодежной политики в Тюменской области будет способствовать: повышению экономической, социальной и политической активности молодого поколения; повышению уровня здоровья, уровня образования и уровня доходов молодежи по сравнению с предыдущими периодами и другими возрастными категориями населения; улучшению демографической ситуации в области (увеличение количества браков, сокращение количества разводов среди молодежи, увеличение рождаемости); снижению уровня безработицы за счет создания временных и сезонных рабочих мест для молодежи, самозанятости и развития молодежного предпринимательства; формированию гражданской позиции молодежи и развитию молодежного парламентаризма; улучшению социально-бытовых и жилищных условий молодых людей и молодых семей; снижению девиационных процессов в молодежной среде (молодежная и подростковая преступность, наркомания, алкоголизм); создание условий для эффективной адаптации молодых людей, оказавшихся в трудных жизненных ситуациях (инвалиды, сироты, участники боевых действий, молодых людей, склонных к асоциальному поведению, мигрантов);

Помимо этого, реализация стратегии молодежной политики приведет к увеличению индекса развития молодежи ( $IРМ_0$  – по данным на 2009 год,  $IРМ_1$  – после реализации Стратегии):

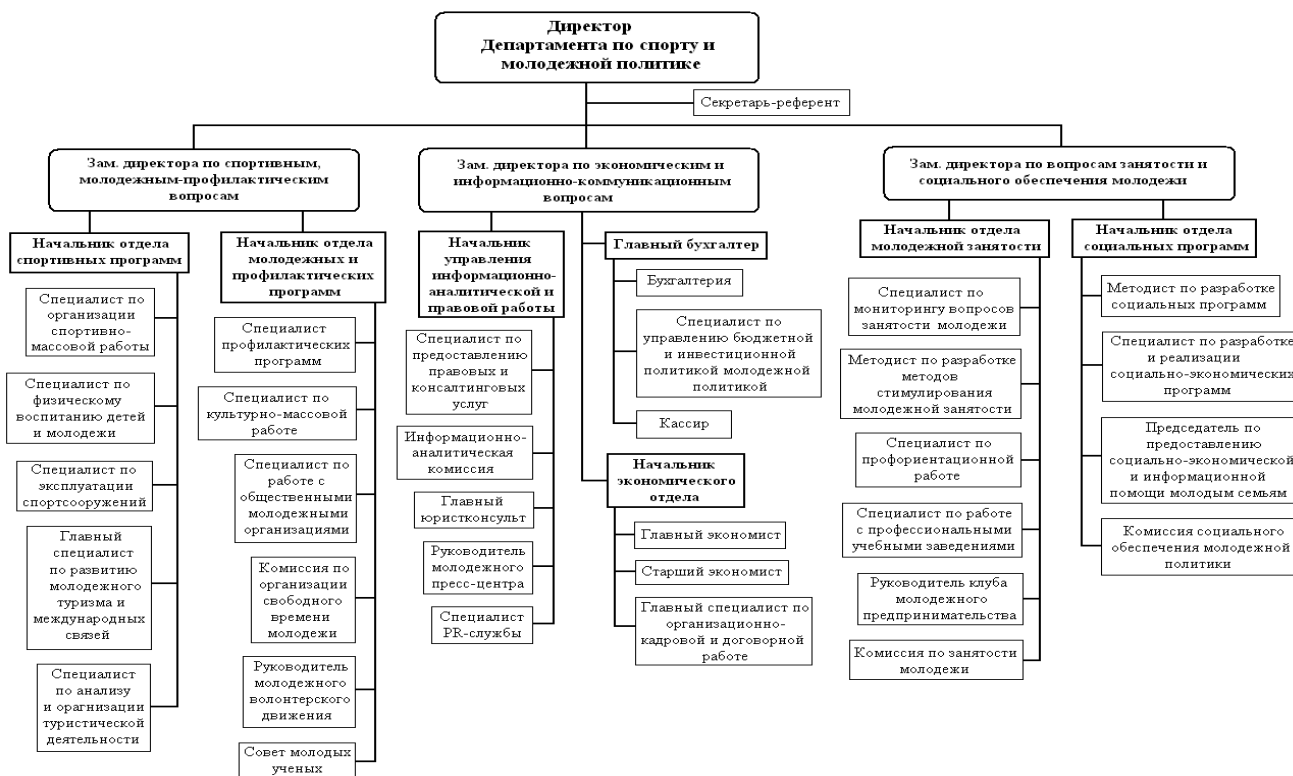
$$IРМ_0 = \frac{J_{\text{продолжительности жизни}} + J_{\text{грамотности}} + J_{\text{занятости}} + J_{\text{доходов}}}{4} = \frac{0,571 + 0,647 + 0,768 + 0,842}{4} = 0,707$$

$$IРМ_1 = \frac{J_{\text{продолжительности жизни}} + J_{\text{грамотности}} + J_{\text{занятости}} + J_{\text{доходов}}}{4} = \frac{0,714 + 0,717 + 0,881 + 0,847}{4} = 0,790$$

Таким образом, все указанные приоритетные направления реализации Стратегии молодежной политики в Тюменской области в какой-то мере будут способствовать оптимизации, повышению эффективности и социальной значимости и полезности молодежной политики в регионе. Тем самым благоприятно будут сказываться на развитии и самого региона в целом, как в экономическом, так и в социально-культурном и политическом плане.

В соответствии с задачами и функциями, выполняемыми Департаментом по спорту и молодежной политике, в рамках структуры управления, которая существует сегодня в Тюменской области, и в Российской Федерации в целом, работа ведется в основном по пяти направлениям: образование, спорт, туризм, семья и культура. Но при этом, уделяется очень малое внимание таким стратегически важным вопросам, как занятость молодежи, жилищной проблеме для молодых семей и молодых специалистов и информационно-консультационному просвещению молодого поколения.

По этой причине было предложено совершенствовать структуру управления Департамента по спорту и молодежной политике Тюменской области. При этом рекомендуется сделать упор на молодежное самоуправление (как политическое, так и социально-экономическое) и учесть работу общественных молодежных организаций (военно-патриотических, политических, спортивных, религиозных и т.д.). Согласно, рекомендуемой структуре управления было предложено увеличить количество отделов и служб Департамента. Это, в первую очередь, обусловлено тем, что для эффективной реализации проектов и программ, которые осуществляются в рамках молодежной политики области необходимо наличие узкоспециализированных субъектов управления, которые будут заниматься решением конкретных социально-экономических проблем молодежи. И, во-вторых, это связано с масштабностью территории Тюменской области, которую необходимо максимально охватить всеми программами и проектами, которые реализуются в рамках молодежной политики (рис. 3).



**Рисунок 3 – Рекомендуемая структура управления Департамента по спорту и молодежной политике Тюменской области**

Также следует отметить, что предлагаемая структура управления призвана совместить в себе отделы молодежного самоуправления и непосредственно аппарат управления Департамента. Такая слаженная совместная работа позволяет, учитывая потребности молодого поколения, с привлечением непосредственно молодежи, принимать определенный ряд управленческих решений и разрабатывать проекты и программы. Кроме того, эффективность совершенствования структуры управления Департамента по спорту и молодежной политике будет выражаться через: *финансовую эффективность*, то есть через соотношение затрат на содержание управленческого персонала и затрат на реализацию проектов и программ. *Социально-экономическую эффективность*, которая, в первую очередь, будет выражаться через появление дополнительных рабочих мест (дополнительно 8 вакансий), а так же появление временных рабочих мест для исполнителей проектов, получение ими заработной платы или иных видов вознаграждения. И *управленческую эффективность*, которая в первую очередь представлена партнерскими отношениями между инициативными представителями молодежных субкультур, субъектами молодежного самоуправления, молодежными общественными организациями, руководством муниципалитетов, хозяйствующими субъектами и администрацией Департамента по спорту и молодежной политике.

**6. Разработана система мероприятий по сокращению молодежной безработицы и содействию занятости молодежи, проживающей в сельской местности, в рамках региональной молодежной политики промышленно-аграрного региона.**

Говоря о проблеме молодежной занятости, следует признать, что практически любой молодой человек, впервые вышедший на рынок труда в поисках работы, имеющий образование, не всегда трудоустраивается по полученной специальности в связи с жесткой конкуренцией с более квалифицированными работниками. Даже диплом с отличием не всегда может служить гарантией трудоустройства. Что касается занятости в сельской местности, то здесь, помимо, проблемы конкуренции с более квалифицированными работниками, существует проблема привлечения молодежи на село. Как показывают неоднократно проводимые социологические исследования среди выпускников высших и средних аграрных учебных заведений, после окончания на село готовы вернуться только 10,9% выпускников. В основе этого нежелания лежат, прежде всего, социально-экономические (размер заработной платы, условия труда, проблемы жилья, быта и культуры) и социально-психологические факторы (престиж работы). Таким образом, в целом привлечение молодежи на село напрямую связано с развитостью сельской инфраструктуры, в которую включаются такие аспекты как: восстановление сельскохозяйственного производства; восстановление жилищного фонда; создание благоприятных социально-бытовых условий; улучшение транспортного сообщения.

На примере отдельно взятого муниципального образования была сделана попытка спроектировать модель усовершенствования сельской инфраструктуры, которая будет включать все четыре, выше указанных аспекта развития, и выявим влияние данного проекта на экономику региона. В качестве анализируемого объекта было выбрано Созоновское муниципальное образование Тюменского района.

В рамках восстановления сельскохозяйственного производства на территории МО планируется: строительство нового животноводческого комплекса на 1900 голов; строительство цеха по переработке молока; восстановление автомобильного и тракторного парка, с частичной заменой и модернизацией сельскохозяйственной техники; восстановление старых животноводческих ферм и использование их в качестве овощехранилища, склада под хранение и переработку зерна; восстановление имеющихся на территории «Совхоза» здравпункта, столовой и магазина.

Часть затрат на реализацию проекта может финансироваться из Федерального бюджета, часть может профинансировать Тюменский муниципальный район и оставшуюся долю финансов готов внести ООО «Сугрутгазпром», кото-

рый в настоящее время уже осуществляет подготовительные работы по строительству и реконструкции предприятия. В целом на реализацию проекта необходимо будет вложить 381,8 млн. руб. Но учитывая запланированные объемы производства, которые обоснованы при помощи экономико-математического моделирования, затраты окупятся менее чем за 1,5 года.

**Таблица 3 – Расчет экономической эффективности проекта по восстановлению сельскохозяйственного предприятия**

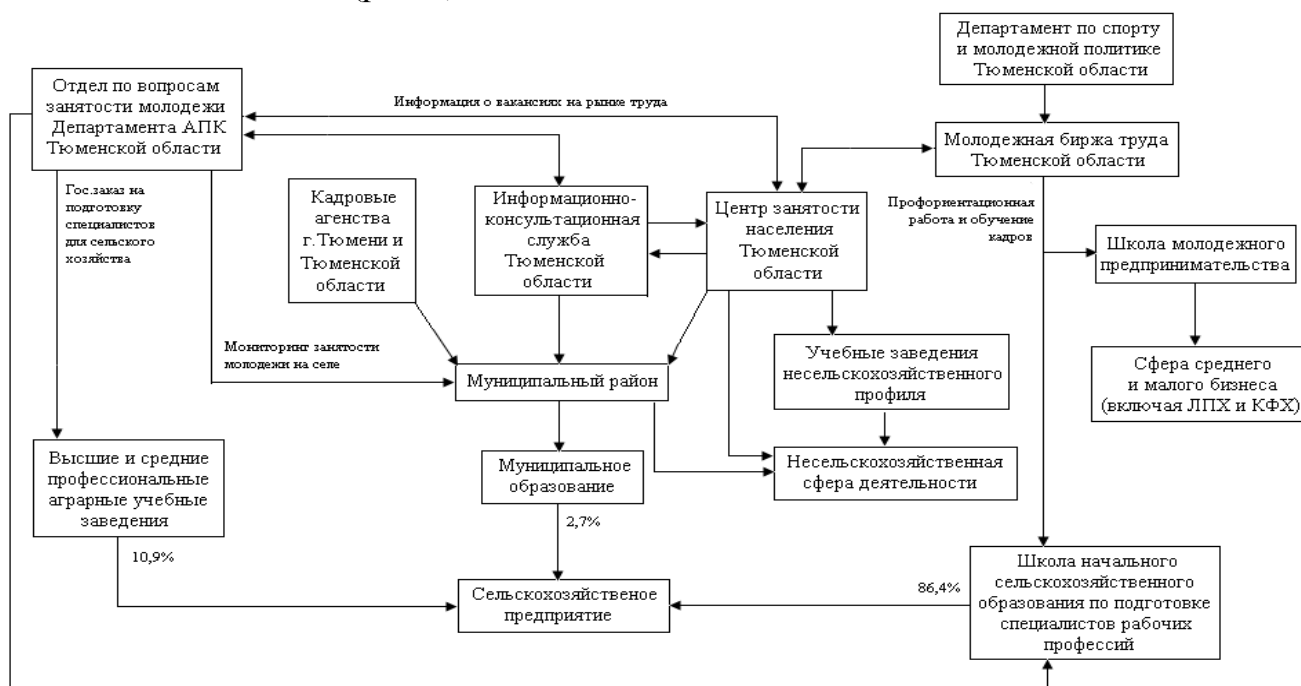
Показатель	2008 год	2009 год	2010 год	2011 год	2012 год
Объем производства молока, ц	66000	69600	73200	76800	80400
Объем реализации молока, ц	58080	61248	64416	67584	70752
Сумма капитальных вложений на реализацию проекта, тыс. руб.	381800				
Выручка от реализации, тыс. руб.	85591,70	97727,70	111549,13	127251,82	145073,18
Себестоимость производимой продукции, тыс. руб.	57400,31	64350,21	72609,19	82028,79	92785,72
Амортизация основных средств, тыс. руб.	76360,00	76360,00	76360,00	76360,00	76360,00
Налогооблагаемая прибыль, тыс. руб.	28191,40	33377,49	38939,94	45223,03	52287,46
Налог на прибыль (24%), тыс. руб.	6765,94	8010,60	9345,59	10853,53	12548,99
Чистая прибыль, тыс. руб.	21425,46	25366,89	29594,35	34369,51	39738,47
Чистые денежные поступления, тыс. руб.	97785,46	101726,89	105954,35	110729,51	116098,47
Коэффициент дисконтирования (ставка дисконта 10%)	0,909	0,826	0,751	0,683	0,621
Чистый дисконтированный доход, тыс. руб.	88886,99	84026,41	79571,72	75628,25	72097,15

Математическая интерпретация экономико-математической модели оптимизации численности персонала ЗАО «Совхоза Лесной» имеет следующий вид:

$$\left\{ \begin{array}{l} F = \sum_{j=1, i=1}^{n,m} C_j \cdot X_j \rightarrow \min \\ \sum_{j=1}^n a_{ij} \cdot X_j \leq b_i \\ X_j \geq 0 \\ j = \overline{1, n}; i = \overline{1, m}; n = 51; m = 68 \end{array} \right.$$

По оптимальному плану благодаря восстановлению сельскохозяйственного производства на территории муниципального образования можно будет трудоустроить 226 человек. При этом затраты живого труда будут минимальными и составят 334885 человеко-часа в год. А при запланированных объемах реализации продукции предприятие может произвести продукцию на сумму 96695 тыс. руб. и получить прибыль в размере 32560 тыс. руб. Данную модель можно считать экономически эффективной, так как в сельской местности создаются дополнительные рабочие места, а регион за счет осуществления производства получит дополнительно валового регионального продукта на сумму 96695 тыс. руб. Кроме того, за счет отчисления налогов, только при восстановлении одного сельскохозяйственного предприятия, бюджет Тюменского района пополнится на 7814,4 тыс. руб.

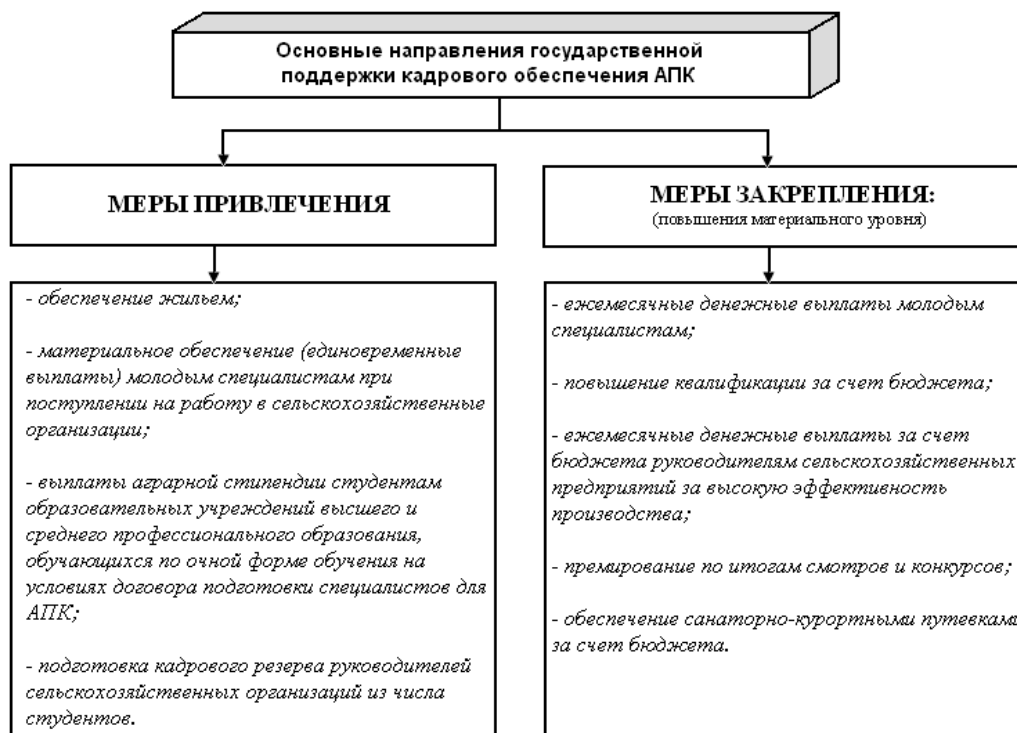
Но для комплексного решения проблемы молодежной безработицы на селе необходимо создать государственный аппарат, который будет осуществлять регулирование занятости молодежи. В основу функционирования государственного аппарата управления заложено тесное сотрудничество различных органов власти, которые будут заниматься решением различных аспектов молодежной занятости на селе (рис.4).



**Рисунок 4 – Организационная структура государственного аппарата по регулированию занятости молодежи в сельской местности**

Помимо этого, для снижения безработицы среди молодежи и рационализации кадровой политики в сельском хозяйстве необходимо также предусмотреть и следующие дополнительные направления, формы, методы и инструментарий работы: создание нормативно-правовой базы кадрового обеспечения села; по-

вышение престижа сельскохозяйственных профессий; создание единого информационного ресурса, способствующего трудоустройству выпускников сельскохозяйственных ВУЗов и ССУЗов; реализация в рамках молодежной политики мероприятий по повышению мотивации к труду; формировать на селе базовые условия социального комфорта, позволяющие, в первую очередь, удовлетворить потребность в жилье, а так же восстановление и дальнейшее развитие социальной инфраструктуры села, создание для работников достойных условий труда и жизни, их финансовая и моральная поддержка (рис. 5).



**Рисунок 5 – Основные направления государственной поддержки кадрового обеспечения АПК**

Таким образом, с учетом всех предложенных мероприятий по стимулированию занятости сельской молодежи, только в одном отдельно взятом муниципальном образовании области может быть трудоустроено порядка 300 человек. В масштабах области, при условии, что в каждом муниципальном районе будут осуществлены подобные мероприятия по восстановлению сельских территорий и сельскохозяйственных предприятий, в частности, то в общей сложности можно будет трудоустроить 6600 молодых людей (или это 3,89% от общей численности сельской молодежи области).

Учитывая то, что в настоящее время численность безработной молодежи составляет 77,7 тыс. человек (или 15,2%), то за счет дополнительного трудоустройства молодежи, уровень молодежной безработицы составит 13,9% (или 71,1



тыс. человек). Высокий уровень безработицы, как уже отмечалось выше, в первую очередь негативно влияет на криминогенную обстановку в регионе, в частности на молодежную преступность, а это в конечном итоге влияет на размер валового регионального продукта. То есть с учетом полученного уровня молодежной безработицы (равный 13,9%) уровень преступности в молодежной среде составит 3,404%, а величина валового регионального продукта, с учетом всех изменений - 3115204,27 млн. руб., что больше фактического значения валового регионального продукта на 74430,37 млн. рублей.

Безусловно, все вышеуказанные направления, достаточно действенны и эффективны, для их успешной реализации необходим отлаженный процесс управления государственной молодежной политикой в регионе.

## **ОСНОВНЫЕ ПОЛОЖЕНИЯ ДИССЕРТАЦИИ ОПУБЛИКОВАНЫ В СЛЕДУЮЩИХ РАБОТАХ:**

### **Статьи в изданиях, аннотированных ВАК РФ**

1. Вавулина А.С. Занятость сельской молодежи в контексте молодежной политики региона // Аграрный вестник Урала. 2009. №9(63). С. 31 – 33.
2. Вавулина А.С. Типология регионов России: молодежный аспект // Аграрный вестник Урала. 2009. №12(66). С. 33 – 35.

### **Статьи в прочих изданиях**

3. Вавулина А.С. Занятость сельской молодежи тенденции и перспективы // Молодежь – будущее России: Материалы Всеросс. науч.-практ. конф. В 2-х ч. Ч.1. Тюмень: Тюменская областная дума, Правительство Тюменской области, Тюменский государственный университет, Тюменский государственный нефтегазовый университет, ООО «Вектор Бук», 2009. С. 22 – 26.
4. Вавулина А.С. Занятость сельской молодежи в обществе риска // Научно-техническое творчество молодежи – путь к обществу основанному на знаниях: Сб. науч. докладов I Международной науч.-практ. конф. М.: МГСУ, 2009. С. 439 – 440.
5. Вавулина А.С. Ценностно-трудовые ориентации безработной молодёжи села // Духовно-нравственные ценности в образовательном пространстве России (VII рождественские образовательные чтения): Материалы Всеросс. науч.-практ. конф. Тюмень: ТюмГНГУ, 2008. С.169-172.

6. Вавулина А.С. Аграрная профессия и занятость молодежи на селе // Актуальные вопросы сельского хозяйства: Сборник материалов региональной конференции молодых учёных. Тюмень: ТГСХА, 2007. С.129-133.
7. Вавулина А.С. Перспективы развития сельскохозяйственной науки глазами молодежи // Актуальные вопросы сельского хозяйства. Сборник материалов региональной конф. молодых учёных. Тюмень: ТГСХА, 2007. С. 94-99.
8. Вавулина А.С. В деревню – только на выходные? // Тюменская область сегодня. 2007. №123. 0,1 п.л.
9. Вавулина А.С. Студенческая молодежь о мотивационных предпочтениях деятельности в ТюмТГСХА // Агрофорум. 2007. № 3-4. С.6 – 7.
10. Вавулина А.С. Качество труда сельскохозяйственных предприятий Тюменской области и эффективность их деятельности // Аграрная политика на современном этапе: Сборник материалов региональной науч.-практ. конф. молодых ученых и студентов. Тюмень: ТГСХА, 2007. С. 274 – 277.
11. Вавулина А.С. Кадровый потенциал АПК Тюменской области: проблемы и пути решения // Аграрная политика на современном этапе. Сборник материалов региональной науч.-практ. конф. молодых ученых и студентов. Тюмень: ТГСХА, 2007. С.269 – 273.
12. Вавулина А.С. Трудовое состояние сельскохозяйственного производства (на примере предприятий Тюменского района) // Агрофорум. 2007. № 3-4. С.4 -5.
13. Вавулина А. Как привлечь молодежь в село // Тюменская область сегодня. 2006. №79. 0,1 п.л.
14. Гончаренко О.Н., Вавулина А.С. Современная аграрная интеллигенция Тюменской области // Интеграция науки и производства в системе АПК. Сборник научных статей. Тюмень: ТГСХА, 2006. С. 17–19.
15. Вавулина А.С. Проблема безработицы сельской молодежи в Тюменской области // Сборник материалов региональной конф. молодых ученых и студентов. Тюмень: ТГСХА, 2006. С.136 – 139.
16. Вавулина А.С. Проблема безработицы сельской молодежи в Тюменской области // Достижения и перспективы студенческой науки в АПК: Материалы регион. науч. конф. молодых ученых и студентов: В 2 ч. Ч. 1. Омск: Изд-во ФГОУ ВПО ОмГАУ, 2006. С. 245 - 247.